

# 文科综合试卷

考试时间：150 分钟

满分：300 分

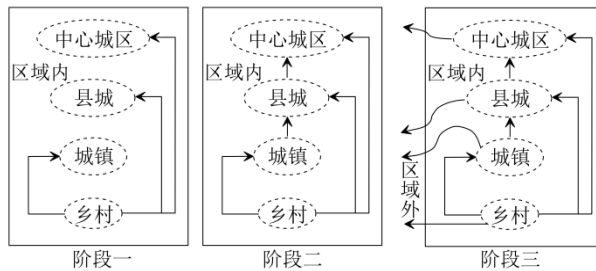
**注意事项：**

1. 本试卷分第 I 卷（选择题）和第 II 卷（非选择题）两部分。答题前，考生务必将自己的姓名、考生号填写在答题卡上。
2. 回答第 I 卷时，选出每小题的答案后，用铅笔把答题卡上对应题目的答案标号涂黑，如需改动，用橡皮擦干净后，再选涂其他答案标号。写在试卷上无效。
3. 回答第 II 卷时，将答案填写在答题卡相应的题号位置处，写在试卷上无效。
4. 考试结束，只将答题卡交回。

**第 I 卷（选择题，共 140 分）**

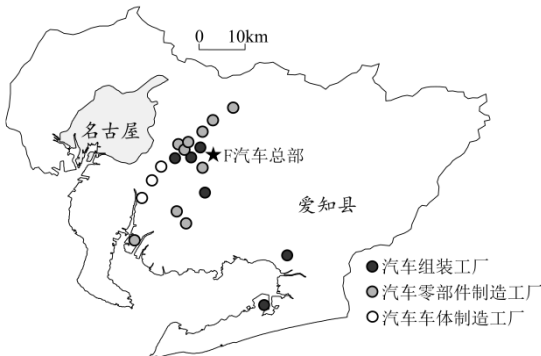
本卷共有 35 小题，每小题 4 分。在每小题列的四个选项中，只有一项是符合题目要求的。

人是城镇化发展的核心，其空间迁移会对城镇化发展产生明显的影响。与全国其他省区相比，甘肃省经济发展较为落后。下图示意甘肃省人口流动趋势演变特征。据此完成 1~3 题。

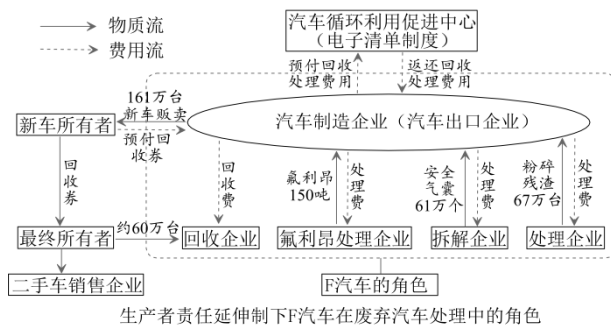


1. 甘肃省人口流动反映的典型现象是
  - A. 城市化
  - B. 郊区城市化
  - C. 逆城市化
  - D. 再城市化
2. 第三阶段，甘肃省突出的城镇化问题是
  - A. 人口老龄化
  - B. 乡村空心化
  - C. 城市交通拥挤
  - D. 城市住房紧张
3. 目前，应对甘肃省人口流动问题采取的合理措施是
  - A. 引进高素质人才
  - B. 优惠落户政策
  - C. 优化产业结构
  - D. 扩大城市规模

爱知县是日本最具代表性的工业区域，其汽车制造业历史悠久。1990 年以来，爱知县结合地方特点，参与了国家“生态城镇计划”，通过对大量工业废弃物的回收利用，实现了可持续发展目标。图(a)示意爱知县汽车企业分布，图(b)示意生产者责任延伸制下 F 汽车在废弃汽车处理中的角色。据此完成 4~6 题。



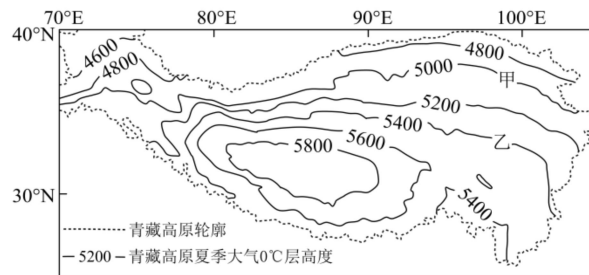
图(a)



图(b)

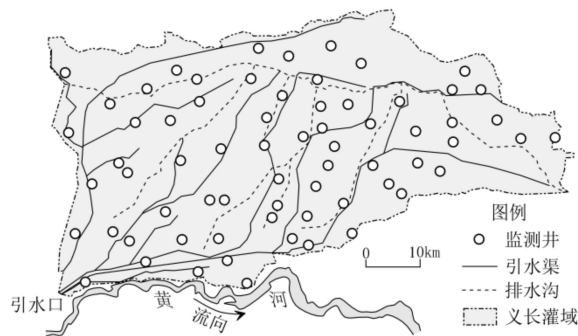
4. 爱知县参与国家“生态城镇计划”的基础条件是
- A. 汽车产业集聚度高                      B. 政策支持  
C. 汽车产业知名度高                      D. 技术先进
5. 在生产者责任延伸制下，F 汽车公司需加强联系的企业是
- A. 零部件加工企业                      B. 互联网企业  
C. 资源回收企业                      D. 物流企业
6. “生态城镇计划”的实施对当地发展的意义是
- A. 实现废弃物零排放                      B. 促进清洁能源的开发  
C. 提高工业产品的附加值                      D. 促进循环经济的发展

青藏高原作为亚洲水塔，其独特的冰川地貌对全球变暖极其敏感，大气 0℃层高度是决定青藏高原冰川地貌消融状态的重要指标。下图示意 1979—2019 年青藏高原夏季大气 0℃层高度平均值的空间分布。据此完成 7~9 题。



7. 决定青藏高原夏季大气 0℃层高度的直接原因是
- A. 太阳辐射                      B. 地面辐射                      C. 地面反射                      D. 大气逆辐射
8. 导致甲、乙两地夏季大气 0℃层高度差异的主导因素是
- A. 纬度位置                      B. 海陆位置                      C. 季风环流                      D. 海拔高低
9. 推测近年来该地区夏季大气 0℃层高度的变化及对该地的影响
- A. 变低 夏季湖泊面积增加                      B. 变高 夏季湖泊面积减小  
C. 变低 夏季冰川面积增加                      D. 变高 夏季冰川面积减小

义长灌域位于内蒙古河套灌区东北部，灌域内引黄自流灌溉，现有灌溉面积 276.52 万亩。67 眼监测井均匀分布在灌域中，其中南部监测井地下水埋深年际变化比较小。据此完成 10~11 题。



10. 义长灌域修建排水沟的主要目的是

- A. 加快水流速度
- B. 减轻土壤盐碱化
- C. 减少水土流失
- D. 防治土地荒漠化

11. 南部监测井地下水埋深年际变化比较小, 是因为

- A. 靠近排水沟
- B. 靠近引水渠
- C. 靠近黄河
- D. 地势低洼

12. 汽车产业市场和技术的变化传导至消费领域会对成品油加工销售企业产生冲击, 这是因为随着新能源汽车的快速发展和燃油车的减量, 成品油的消费空间受到大幅压缩。此外, 得益于节能技术的进步, 传统的燃油车单车油耗也呈现出逐年降低的趋势。由此可见

- ①社会劳动生产率提高会导致成品油的价值下降
- ②消费市场变化对企业的生产经营具有导向作用
- ③商品的销售状况受互补商品市场需求变化影响
- ④生产技术的进步能够促进社会资源的节约利用

- A. ①②
- B. ①③
- C. ②④
- D. ③④

13. 2023 年 12 月 22 日, 多家银行下调了人民币存款利率, 其中一年期利率降至 1.45%。这已是存款利率年内第三次下调。但全年人民币存款却增加了 25.74 万亿元, 其中住户存款增加 16.67 万亿元。对银行下调利率, 居民储蓄反而增长的合理解释是

- ①人们要应对未来住房、养老等支出
- ②居民的消费水平趋于饱和
- ③储蓄对利率的变化有较强弹性
- ④股票、基金等投资风险较大

- A. ①②
- B. ①④
- C. ②③
- D. ③④

14. 2023 年 12 月 11 日至 12 日, 中央经济工作会议在北京举行。会议指出, 进一步推动经济回升向好需要克服一些困难和挑战, 主要是有效需求不足、部分行业产能过剩等。以下政策举措有利于解决有效需求不足的是

- ①合理扩大地方政府专项债券发行
- ②提高商业银行法定存款准备金率
- ③央行在市场上出售债券
- ④加强对服务消费的金融支持

- A. ①②
- B. ①④
- C. ②③
- D. ③④

15. 2023 年 1 月, 生态环境部发布的《全国碳排放权交易市场第一个履约周期报告》显示: 全国碳市场第一个履约周期碳排放配额累计成交量 1.79 亿吨, 累计成交额 76.61 亿元, 全国碳市场运行框架基本建立, 企业减排意识和能力水平得到有效提高, 实现了预期目标。这表明



- ①二氧化碳排放权作为一种商品，碳排放配额是其价值源泉
- ②二氧化碳排放权作为一种商品，价值实现要通过市场途径
- ③碳交易形成有效的约束激励机制，助力绿色低碳科技革命
- ④碳交易充分发挥市场机制作用，决定“双碳”目标的实现

A. ①③                      B. ①④                      C. ②③                      D. ②④

16. 某市探索出一种“村民议事会”的村民自治新机制。村民议事会由村民民主选举产生，对全体村民负责；村民委员会成员不得担任议事会成员，村民委员会为议事会的执行机构，负责落实议事会的各项决定。这一做法

- ①创新了村民自治的决策机制
- ②完善了村民自治的监督机制
- ③提高了村民委员会的工作效率
- ④完善了基层政权的组织形式

A. ①②                      B. ①③                      C. ②④                      D. ③④

17. 根据十三届全国人大第五次会议上的《全国人民代表大会常务委员会工作报告》，常委会审议的 68 件法律草案、决定草案中，由相关专门委员会、工作委员会牵头起草的有 34 件，占总数的一半；由其他部门或单位负责起草的法律草案，人大提前介入，做好组织协调，发挥审议把关作用。由此可知

- ①全国人大常委会拥有国家立法权
- ②全国人大常委会是拥有立法权的唯一国家机关
- ③全国人大常委会的备案审查工作质量不断提高
- ④全国人大常委会主导立法工作的程序和机制日趋完善

A. ①②                      B. ①④                      C. ②③                      D. ③④

18. 2023 年 7 月 28 日，浙江省政协举行民生服务论坛，强调要认真贯彻落实中央决策部署，发挥政协精准建言资政作用，为助推养老服务体系建设和贡献政协智慧和力量。就此，论坛还通过“协商在线”开展网络议政。这体现了

- ①人民政协履行政治协商职能，促进养老事业发展
- ②人民政协是参政议政和发扬人民民主的重要机构

③人民政协能为解决社会领域的重要问题贡献力量

④中国共产党是执政党，民主党派要接受党的领导

- A. ①③                      B. ①④                      C. ②③                      D. ②④

19. 2023年12月22日,第78届联合国大会协商一致通过决议,将春节(农历新年)确定为联合国假日,得到了联合国会员国和联合国秘书处工作人员的热烈欢迎和踊跃支持。目前全球有近20个国家将春节作为法定节假日,全球约有1/5的人口以不同形式庆祝农历新年,春节民俗活动已走进近200个国家和地区,成为全球性文化盛事。这表明

①中华优秀传统文化既是民族的,同时也是世界的

②中华文明的国际影响力在不断增强

③中华文化有独特的优越性,促进了世界文化繁荣

④国际社会一致对中华传统文化产生认同感

- A. ①②                      B. ①③                      C. ②④                      D. ③④

20. 《中华人民共和国爱国主义教育法》出台后,某地积极推动红色旅游融合发展,研发“培根铸魂”红色教育专题课程,推出针对青少年的“初心不改”精品旅游线路,充分发挥红色资源的教育功能。此举意在

①讲好红色故事,传承优秀传统文化

②坚定理想信念,弘扬中华民族精神

③厚植红色基因,激发青年爱国热情

④培育时代新人,提升科学文化素质

- A. ①②                      B. ①④                      C. ②③                      D. ③④

21. 某研究院对影响文物的自然因素和人为因素进行了长期的研究,建立起一套科学的保护程序和规范,让文物“存”下来;研究院几代工作人员经过多年不懈的探索,完成了对文物的数据采集,图像处理,上线了数字文物网站,使古老文化艺术“活”起来。这启示我们

①坚持从实际出发,对传统文化的保护要采取有针对性的措施

②发挥主观能动性,实现对传统文化的创造性转化创新性发展

③尊重保护规律,通过创新思维把观念的存在变为现实的存在

④坚持矛盾的观点,做好文物保护的同时重点开发其经济价值

- A. ①②                      B. ①③                      C. ②④                      D. ③④

22. 毛泽东指出:“世界上只有唯心论和形而上学最省力,因为它可以由人们瞎说一气,不要根据客观实际,也不受客观实际检查的。”这告诉我们的是

①唯心论和形而上学都以认识和实践相脱离为特征

②客观事物是认识的对象和检验真理的标准

③真理的本性在于主观和客观相符合

④不以理论为指南的实践是盲目的实践

- A. ①②                      B. ①③                      C. ②④                      D. ③④

23. 对下列漫画(作者:郑辛遥改编)理解正确的是



**咖啡的印象：魅力在苦味，魔力在香气。**

- ① “印象”是人们对客观存在的主观反映
- ② 有怎样的意识内容就有怎样的反映对象
- ③ “苦、香”是“印象”产生的物质基础
- ④ “印象”的客观内容是人与咖啡的关系

- A. ①③                      B. ①④                      C. ②③                      D. ②④

24. 春秋战国时期，“士”阶层崛起，出现以下几种“士”的类型。这反映出

类型	特点
纵横捭阖之策士	以三寸不烂之舌游说人主，议论古今，陈说厉害，上为国家排忧解难，下为自己博取富贵
著书立说之学士	围绕着各种尖锐复杂的社会问题，众多的学识渊博之士，展开了激烈的论辩，他们聚徒讲学，著书立说
使气任性之侠士	讲义气，重诺言，济人危难，不惜舍身
鸡鸣狗盗之食客	投身寄食于达官贵人门下，以求免于饥寒之苦，甚至不乏施展身手的机会

- A. 百家争鸣促进士人著书立说                      B. 尊贤养士强化了各国诸侯权威  
C. 士阶层积极奋进的时代风貌                      D. 学术繁荣推动了思想观念融合

25. 西汉前期，《尚书·禹贡》中弱水、昆仑、流沙、三危等地名，缺乏确切的地理指向，汉武帝设河西四郡后，这些地名的定位日益明确。《汉书·地理志》载金城郡临羌县有“弱水、昆仑山祠”，张掖郡居延县条载“居延泽在东北，古文以为流沙。”这表明汉王朝

- A. 找到了《禹贡》记载的九州                      B. 利用《禹贡》配合疆域拓展  
C. 遵循《禹贡》加强区域管控                      D. 按照《禹贡》进行地方建制

26. 欧阳修在编撰《新五代史》时，批评五代时期明哲保身的宰相冯道，并且将之放在《杂臣传》中以示贬抑。除此之外，欧阳修还设《死节传》《死事传》以表彰为气节而死的忠臣；设《义儿传》记载五代各朝帝王子弟死义者。这一编撰方式

- A. 彰显了重文轻武的统治理念                      B. 促进了传统史学体例的创新  
C. 旨在维护宋王朝的正统地位                      D. 反映了儒家伦理观念的强化

27. 如下图是明代数学家程汝思在其著作《算法统宗》中出的一道算术题。这说明当时



今有元、亨、利、贞四人合本经营。

元出本银二十两，亨出本银三十两，利出本银四十两，贞出本银五十两，共一百四十两。

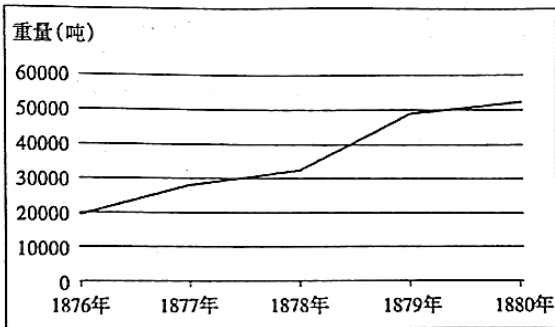
至年终共得利银七十两。

问：各该利若干？

答：元该利一十两，亨该利一十五两，利该利二十两，贞该利二十五两。

- A. 商业资本发展
- B. 抑商政策弱化
- C. 拜金风气渐盛
- D. 科技应用广泛

28. 如下图是中国在 1876—1880 年间钢铁进口量变化示意图。这一变化主要是由于



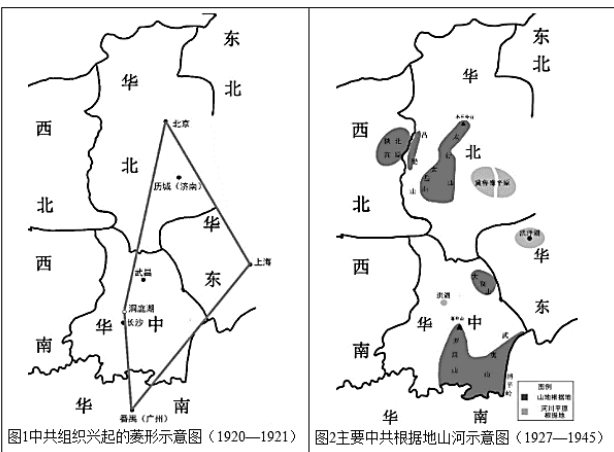
- A. 民间设厂限制的放宽
- B. 清朝政府的国防建设
- C. 收回利权运动的推动
- D. 列强侵华方式的转变

29. 下图为陈独秀早期经历简表。这反映了

- ◆1897 年, 18 岁, 浙江求是书院学习, 接受近代西方思想文化
- ◆1898 年, 19 岁, 维新变法使他受到震动
- ◆1904 年, 25 岁, 创办《安徽俗话报》, 宣传革命思想
- ◆1913 年, 34 岁, 参加讨伐袁世凯的“二次革命”
- ◆1920 年, 41 岁, 在上海组织成立马克思主义研究会
- ◆1921 年, 42 岁, 任中国共产党中央局书记

- A. 民主共和思想逐渐深入人心
- B. 中国共产党创建人民政权的宝贵探索
- C. 时代变化影响个人信仰选择
- D. 工农武装割据开辟了中国革命新道路

30. 如图为中共革命活动在不同时期的地理特征，对此解读最准确的是



- A. 革命中心由北方转移到南方  
B. 土地问题是中国民主革命的中心内容  
C. 地理环境影响国共对峙局面  
D. 中共依据革命形势变化调整工作策略
31. 大兴纱厂是近代石家庄第一家大型民族纺织企业。1947年11月,石家庄战役胜利后,中国共产党接管该厂,建立起新型公营工厂管理制度。1948年5月,又计划将大兴纱厂发还资方,实行公私合营。1950年1月大兴纱厂正式发还资方时,转为私营。这反映了
- A. 社会主义改造的迫切性  
B. 新民主主义路线得到贯彻  
C. 国民经济得到全面恢复  
D. 社会主义工业化全面展开
32. 葬礼演说是雅典城邦一项重要的制度,体现了城邦官方的意识形态。演说赞颂的对象,在公元前5世纪和公元前4世纪的绝大部分时间里,一直是城邦公民集体。但到公元前4世纪末的演说中,将军成为主要的赞颂对象,公民集体只是作为陪衬出现。赞颂对象的变化反映了雅典
- A. 公民丧失了爱国热情  
B. 城邦民主制度已经腐朽  
C. 民主政治进程发展缓慢  
D. 城邦制度基础有所动摇
33. 《罗马民法大全》颁布后,妇女实现了“无夫权的婚姻”,妇女在婚前婚后的地位保持不变,可以保持其人身和财产的独立,妻子的嫁资非经妻子的同意,丈夫不得处分,且在婚姻关系解除时,全部归还妻子。这一规定
- A. 体现法律注重维护个人权益  
B. 印证男女平等的时代特征  
C. 表明罗马法形成完整的体系  
D. 是平民与贵族斗争的结果
34. 11世纪,意大利北部城市博洛尼亚聚集了众多学者集中研究法律。14世纪时,这里又迎来了大批逻辑学、天文学、医学、哲学、算术、修辞学以及语法学的学者,使其艺术和文化水平达到了新的高度。这根源于
- A. 资本主义萌芽的产生发展  
B. 人文主义思潮的高涨  
C. 城市自治运动的迅猛发展  
D. 近代自然科学的兴起
35. 19世纪初,成千上万的英国人,渡过海峡,来到大陆国家。“在法国见到鲁昂棉纺厂的主要领班是兰开夏人;你在比利时、荷兰和列日附近也会碰到从那里来的人。”维也纳纺织厂的“经理人员和领班,主要是从格拉斯哥和曼彻斯特工厂来的英格兰人和苏格兰人”。这些人口流动
- A. 加速了欧洲一体化进程  
B. 助推了工业革命的扩展  
C. 推动了共和理念的传播  
D. 消除了国际贸易的壁垒

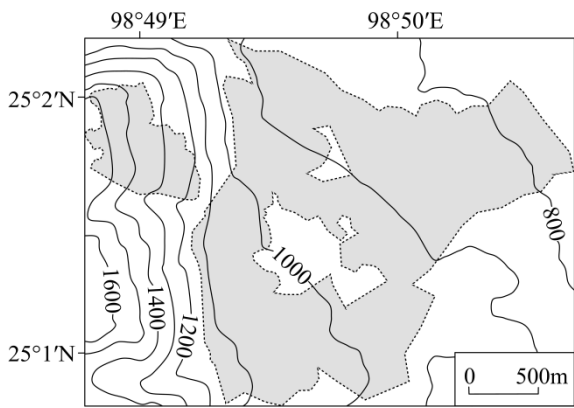
## 第II卷(非选择题,共160分)

本卷包括必考题和选考题两部分。第36题—第42题为必考题,每个试题考生都必须作答。第43题—第47题为选考题,考生根据要求作答。

36. 阅读图文材料,回答下列问题。(24分)

小粒咖啡理想产地是热带地区的高山,夏季多云雾利于其生长。云南省保山市新寨村位于高黎贡山东麓,怒江大峡谷西岸,目前已实现了小粒咖啡的规模化种植。1000m以上的高海拔山区是未来精品咖啡的主产地,目前作为种植主体的1000m以下地区未来应该逐步退出咖啡种植。近年来在政府的引导下,逐步形成了“公司+基地+专业合作社+农户”的经营模式,不断培育良种,提高咖啡豆精品率,将咖啡豆和曾被废弃的果肉开发成挂耳咖啡、胶囊咖啡和果皮茶等多元化精深加工的产品。图(a)示意新寨村海拔、咖啡种植园位置,图(b)示意760m和1440m气象站气温与降水资料。





图(a)

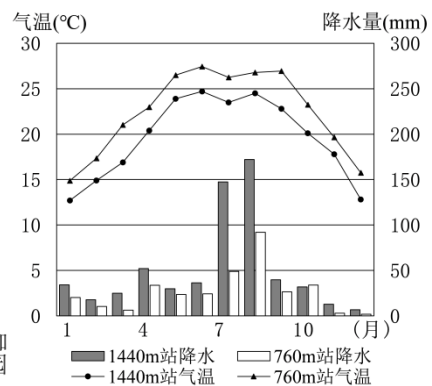


图 (b)

(1) 指出小粒咖啡的生长习性。(6分)

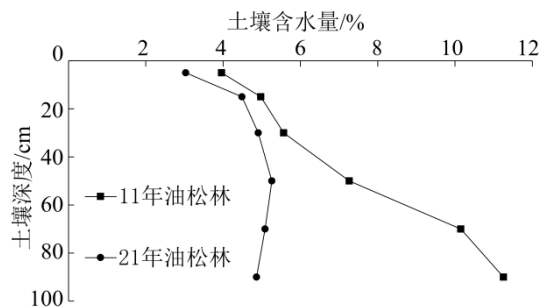
(2) 当地计划将 1000m 以下地区退出精品咖啡种植，请从气候角度做出合理的解释。(4分)

(3) 指出当地采用“公司+基地+专业合作社+农户”经营模式对农户的益处。(8分)

(4) 说明“高精品率、精深加工”对当地咖啡产业的意义。(6分)

37. 阅读图文材料，回答下列问题。(22分)

某风沙区地处黄土高原北部，年平均降水量 420mm，降水主要集中在 6—9 月，且多暴雨，多年平均蒸发量 1761mm，年均风速 3m/s 以上，极易发生风蚀、水蚀。20 世纪 70 年代开始人工造林，土壤含水量增加，但经过多年植被恢复后，人工林中的油松林地土壤含水量下降。有学者认为需要对油松林进行科学养护。下图示意不同树龄油松林地土壤水分含量随深度的变化。



(1) 从气候和土壤角度，阐述该地极易发生风蚀、水蚀的原因。(6分)

(2) 从水循环角度，说明恢复植被可以增加土壤含水量的原因。(6分)

(3) 与树龄 21 年油松林相比，简述树龄 11 年油松林土壤含水量较高的原因。(6分)

(4) 请为该地油松林科学养护提供有效建议。(4分)

38. 阅读材料，完成下列要求。（14分）

近年来，使用“生鲜灯”对在售食用农产品进行“美颜”逐渐成为农贸农批、商超、生鲜门店等场所的常见营销手段。“生鲜灯”的使用，能遮掩瑕疵、美化食品外观颜色，以“虚假好看”的卖相影响消费者的辨别能力，一定程度上侵害了消费者权益，也不利于市场公平竞争、影响消费市场健康发展。

为及时回应公众对“生鲜灯”的关切，促进生鲜产品消费市场规范有序发展，市场监管总局于2023年6月30日发布了《食用农产品市场销售质量安全监督管理办法》（以下简称《办法》），并于2023年12月1日施行。《办法》第七条第二款规定：“销售生鲜食用农产品，不得使用对食用农产品的真实色泽等感官性状造成明显改变的照明等设施误导消费者对商品的感官认知。”广东省市场监管局提醒全省广大食用农产品销售者，在销售生鲜食用农产品（蔬菜类、水果类、禽蛋类、畜禽肉类、水产品类等）时，不得通过照明等方式改变食用农产品的真实色泽，否则将面临最高三万元的处罚。

结合材料，运用所学经济知识，说明政府部门禁止生鲜食用农产品销售者使用“生鲜灯”的原因。

39. 阅读材料，完成下列要求。（12分）

2023年12月4日是我国第10个国家宪法日。习近平指出，设立国家宪法日要使这一天成为全民的宪法“教育日、普及日、深化日”，形成举国上下尊重宪法、宪法至上、用宪法维护人民权益的社会氛围。也是让宪法思维内化于所有国家公职人员心中，权力属于人民，权力服从宪法，一切违反宪法和法律的行为都必须予以追究和纠正。在北京，普法宣传服务队深入基层，大力宣传宪法及与人民群众日常生活息息相关的法律法规；在天津，法学专家领衔“百名法学家百场报告会”，在宣传周期间为群众奉上一道“法治盛宴”；在江西，青年普法志愿者、法官、检察官、律师走进社区乡村宣传普法，让宪法精神进村入户、入脑入心……各地各部门因地制宜，开展了一系列各具特色的宪法宣传活动，不断提高群众参与度，持续扩大宣传覆盖面，让宪法精神活起来，落下去，融入日常生活、走入人民群众。

让宪法信仰根植人心，让宪法精神薪火相传。结合材料，运用政治生活的知识，说明让宪法精神活起来并融入日常的重要意义。

40. 阅读材料，完成下列要求。（26分）

2023年10月7日至8日，全国宣传思想文化工作会议在京召开。正式提出和系统阐述了习近平文化思想。党的十八大以来，以习近平同志为核心的党中央高度重视文化建设，围绕“新时代建设什么样的社会主义文化强国、怎样建设社会主义文化强国”这一重大时代课题，不断深化对文化建设的规律性认识。习近平总书记准确把握世界范围内思想文化相互激荡、我国社会思想观念深刻变化的趋势，提出了一系列新思想新观点新论断，丰富和发展了马克思主义文化理论，构成了习近平新时代中国特色社会主义思想的文化篇，形成了习近平文化思想，为做好新时代新征程宣传思想文化工作、担负起新的文化使命提供了强大思想武器和科学行动指南。

以习近平同志为核心的党中央对宣传思想文化工作作出一系列重大决策部署，推动意识形态领域形势发生全局性、根本性转变。新时代党的创新理论深入人心，社会主义核心价值观广泛传播，中华优秀传统文化创造性转化、创新性发展不断推进，文化事业和文化产业日益繁荣，网络生态持续向好，全党全国各族人民文化自信明显增强、精神面貌更加奋发昂扬，焕发出更为强烈的历史自觉和主动精神。

（1）结合材料，运用认识论的知识说明习近平文化思想形成的实践基础。（12分）

（2）习近平文化思想在指导新时代伟大实践中展现出强大的真理力量和实践伟力。结合材料并运用文化创新作用的知识加以说明。（10分）

(3) 班级将举办“学习习近平文化思想”主题活动，请你提两条活动建议。(4分)

41. 阅读材料并结合所学知识，完成下列要求。(25分)

材料一 信息是历代政府决策的重要依据，事关重大。宋代在信息的搜集和处理上，除章奏、面奏等历代类似的制度外，还有其独特之处。群臣面对、臣僚章奏、经筵议论乃至士民上书都是君主了解社情民意的途径。同时政府以行政、监察系统为主，财政、司法等专门机构为辅，建立起多层多途错落纵横的政绩考察途径来丰富信息搜集渠道。信息的搜集和处理强调时效，情报的最终汇聚点，是君主所在的“御前”。

——摘编自邓小南《宋代信息渠道举隅：以宋廷对地方政绩的考察为例》

材料二 庚子之前，清朝电报建设已初具规模。遇有紧急事件，朝廷与各省之间常通过电旨、电奏的形式沟通政情，京中对外电报线路逐渐形成东线、西线、京恰线三条。电奏与奏折相比，体例相对简洁，仅申述事实，少了繁复的礼节性饰文；由总署电局译出后，径交军机“进呈御览”，枢臣率先得观电奏。这一新型通讯方式变得日益普遍，原先双线运转的、上传下达的信息路线，一变而为多线并存的信息网络。

——摘编自郑泽民《“庚子西狩”时期电报通讯机制考析》

(1) 根据材料一并结合所学知识，概括宋代信息搜集和处理的特点，并简析其原因。(13分)

(2) 根据材料二并结合所学知识，指出晚清信息搜集和处理的新变化，并分析其影响。(12分)

42. 阅读材料，回答问题。(12分)

一个国家和民族走什么样的道路，对其文明和文化的发展走势具有决定性意义。一方面，中西方文明起源不同，但文明是平等的，在交流互鉴中融合发展始终是历史常态。中西方文明的形成和发展有其各自的社会基础和地缘优势，同样源远流长、影响至深。另一方面，人类文明的多样性始终是一个客观现象，文明之间并没有高低优劣之分。随着现代化的诞生，人类逐步开启了全球化的历史进程。人类文明新形态与西方孕育的资本主义文明相比，表面上有许多相似之处，但实际上截然不同，其特定内涵与精神实质是资本主义文明所不可能具备的。

——摘编自杨增《《大历史观视域下的人类文明新形态：》

阅读材料，任选角度，提出一个观点，并结合所学知识进行论证。(要求：观点正确，史实准确，论证充分，表达清晰)

43. (10分)[地理—选修3：旅游地理]

“反向旅游”是指年轻游客为了避开人潮，选择非著名的旅游小城或景区，在没有过度商业化的原生生态环境中安静、清闲地度假。各大互联网平台能为小众景点提供推送、直播、预定等服务，使得“反向旅游”成为了当下的新潮流。

简述“反向旅游”兴起的原因，并为小众景区开发提供合理建议。

44. (10分)[地理—选修6：环境保护]

亚洲象是亚洲现存最大和最具代表性的陆生脊椎动物，也是维持森林生态系统的“工程师”，主要栖息于亚洲南部热带雨林、季雨林及林间的沟谷、山坡、稀树草原、竹林及宽阔地带。

简述亚洲象是维持森林生态系统“工程师”的原因。

请考生从2道历史题中每科任选一题作答。如果多做，则按所做的第一题计分。

45. [历史——选修1：历史上重大改革回眸]

材料 1982年全国各地艺术表演团体纷纷改革，实行“全民所有、集体经营、独立核算、自负盈亏”的承包经营和“定额补贴、节余分成”的承包责任制，推行定额计酬的浮动工资制，1982年，河北省大厂评剧团大胆进行改革，坚持以农民为主要服务对象，共演出6000余场，观众达1000万人次。1984年，全国大部分省市的艺术表演团体进行承包经营责任制改革，主要集中在地、县级。沈阳话剧团推出了《搭错车》等十几台大戏。其中《搭错车》连演1460场，足迹遍布全国22省200余座城市。全国艺术表演团体1980年演出540000万场，1985年上升到740000万场。1988年，国务院提出了“双轨制”，少数代表国家和民族艺术水平的，或带有实验性的，或具有特殊的历史保留价值的，或少数民族地区的艺术表演团体，由政府主办；大多数艺术表演团体，采取多种所有制形式，由社会主办。

——摘编自殷瑞航《新时期中国文化体制改革的启动》

(1)根据材料，概括新时期中国艺术表演团体改革的特点。(6分)

(2)根据材料并结合所学知识，简析新时期中国艺术表演团体改革的意义。(9分)

46 (暂缺)

47. [选修4——中外历史人物评说]

材料 陈公哲，祖籍广东，是近代著名的武术家和教育家。他邀请了孙中山为精武会题写了“尚武精神”的横匾，扩大了精武会的影响力。由他主办的《精武书刊》，对于记录精武体育会的历史，以及传播传统武术起到了积极作用。在他的努力下精武体育会发展十分迅速，此后遍布东南亚、美国等地。他多才多艺，不仅擅长多种体育运动，还在摄影、考古、书法等领域取得了成就。他认为体育是德育和智育的基础，三者缺一不可。精武体育会会倡导“天下大同”精神，他将儒家思想中的“克己”“平等”与西方“博爱”思想结合，体现出一种大包容的世界主义思想。精武体育会中不分阶级，一视同仁，只要具有为他人牺牲的勇气和诚意就可以成为兄弟。在民族危亡之际，大批精武学员为国家和民族英勇牺牲，受精武精神感召，大批民众纷纷募捐，为体育教育和抗日活动贡献了力量。

——摘编自王换源《武术名家陈公哲与精武体育会》

(1)根据材料并结合所学知识，指出陈公哲精武体育精神的内涵。(6分)

(2)根据材料并结合所学知识，归纳陈公哲的主要贡献。(9分)