

树德中学高2021级高三上学期期末测试文科综合试题

命题：李传奇、周佳颐、石洪春 审题：张洪春、韩海林、邓云霞、蒲一萍、姚雅容、张瑜、王万祥、黄小荣

一、选择题（每小题4分，共140分）

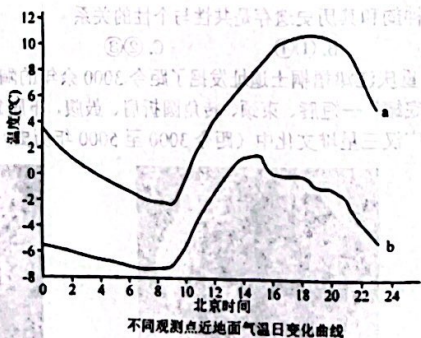
上世纪90年代，山东菏泽大集镇开始出现演出服装加工企业，产品多由销售人员到各地推销。2013年大集镇开始大力推广电子商务，乡镇经济和社会环境快速发展。随着近年汉服的热销，该镇转型汉服制作，现销量占全国近三分之一。一件衣服从原料供应，到打版、剪裁、缝制、熨烫，再到包装、发货，都可以在这个小镇上完成。原来外出的许多年轻人也陆续回乡创业。据此完成1-2题。

- 该镇服装产业的快速发展主要得益于
 - A. 原有产业基础雄厚
 - B. 互联网产业快速发展
 - C. 基础设施快速完善
 - D. 劳动力素质迅速提升
- 大量年轻人回乡创业将有利推动该镇
 - A. 改善户籍人口结构
 - B. 降低企业用工成本
 - C. 弘扬民族传统文化
 - D. 区域经济快速发展

天祝藏族自治县原本是位于祁连山东端的一个贫困县，海拔2040-4874米。近年来，该县发挥得天独厚的自然优势，大力发展“龙头企业+村集体+农户”为模式的“错峰头”食用菌产业，并依托食用菌等特色农业发展旅游业，促进了经济发展。据此完成3-5小题。

- 该县食用菌产业市场竞争力强，关键在于
 - A. 上市时间
 - B. 技术先进
 - C. 经验丰富
 - D. 政策支持
- 在该县“龙头企业+村集体+农户”的发展模式中，龙头企业主要负责食用菌产业的
 - ①技术端
 - ②生产端
 - ③管理端
 - ④销售端
 - A. ①②
 - B. ②③
 - C. ③④
 - D. ①④
- 该县除特色农业外，还有能够促进文旅融合的主要优势是
 - A. 高原风光 田园城市
 - B. 高原风光 藏族文化
 - C. 林海雪原 田园城市
 - D. 林海雪原 藏族文化

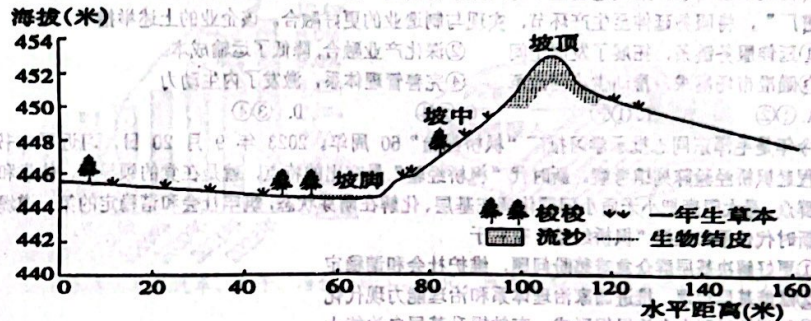
西昆仑山平均海拔高度5000米以上，这里有8438km²的现代冰川。研究人员夏季对西昆仑山崇峻冰帽区(B)及冰帽末端的非冰雪区(A)不同观测点的气温进行观测，发现A观测站昼夜都盛行一支方向稳定的风。左图为A、B两观测点的位置示意图，右图为两个观测点近地面气温日变化图，完成6-8小题。



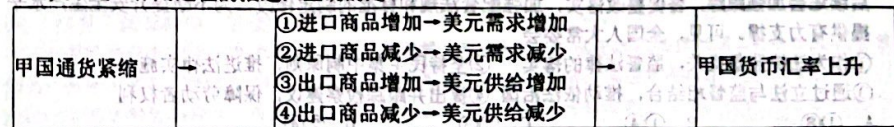
- 据图可判断
 - A. a线代表非冰雪区观测点A，气温日较差大
 - B. a线代表冰雪区观测点B，气温日较差小
 - C. b线代表非冰雪区观测点A，气温日较差小
 - D. b线代表冰雪区观测点B，气温日较差大
- 该日，b线的温度始终低于a线，是由于
 - ①冰面反射的太阳辐射多
 - ②冰面吸收的太阳辐射多

③冰面上空大气逆辐射较弱 ④冰面上空大气逆辐射较强

- 推测A观测站昼夜盛行风的方向及风速强弱为
 - A. A吹向B 白天强
 - B. B吹向A 白天强
 - C. A吹向B 夜晚强
 - D. B吹向A 夜晚强
- 古尔班通古特沙漠位于新疆准噶尔盆地中央，是中国面积最大的固定、半固定沙漠。沙漠中的沙丘顶部多流沙，植被较少，而沙丘底部植被相对丰富。夏季炎热，冬季寒冷，年降水量70-150mm，主要集中在5-9月，年蒸发量2000mm以上，冬季一般有20-30cm深的稳定积雪覆盖。下图为沙漠中某沙丘剖面图，据此完成9-11小题。



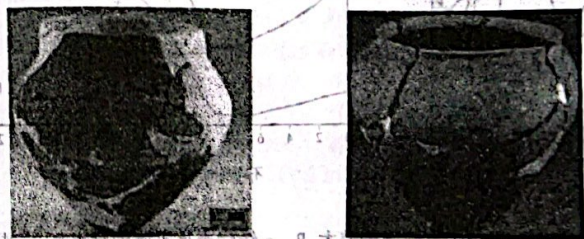
- 沙丘土壤水分最丰富的季节是
 - A. 春季
 - B. 夏季
 - C. 秋季
 - D. 冬季
- 沙丘1-2m土层土壤水分含量总体变化规律是
 - A. 坡顶>坡中>坡脚
 - B. 坡顶>坡脚>坡中
 - C. 坡脚>坡中>坡顶
 - D. 坡中>坡脚>坡顶
- 位于丘间平地处的梭梭等植被，可以有效地
 - A. 增加降水，调节气候
 - B. 涵养水源，增加土壤水分
 - C. 防风固沙，保护农田
 - D. 保护水土，减轻洪涝灾害
- 甲国是一个能源、原材料和市场两头在外的以外循环为主的国家，其进出口贸易以美元结算。在开放市场条件下，假设甲国发生通货紧缩，若不考虑其他因素，甲国货币对美元的汇率会上升。关于这一作用过程的描述，正确的是



- 关于这一作用过程的描述，正确的是
 - A. ①③
 - B. ①④
 - C. ②③
 - D. ②④
- 2023年12月11日至12日召开的中央经济工作会议提出，2024年要坚持稳中求进、以进促稳，继续实施积极的财政政策和稳健的货币政策，加强政策工具创新和协调配合，促进经济高质量发展。若不考虑其他因素，下列推导正确的是
 - ①合理安排政府专项债券—扩大有效投资—刺激社会总供给—促进经济平稳运行
 - ②加大民生领域支出力度—稳定社会预期—居民消费需求增加—拉动经济增长
 - ③实施稳健的货币政策—提高存款准备金率—增加货币信贷量—缓解企业融资难问题
 - ④政府延续减税降费—提振市场主体信心—激发市场主体活力—稳增长保就业

14. 近年来,我国粮食进口量持续保持在1.4亿吨以上。同时,大豆进口来源从高度集中于美国发展到巴西、美国、阿根廷、俄罗斯等多个国家;玉米进口从高度集中于美国发展到美国、乌克兰,再到巴西、南非、缅甸等多个国家。上述变化能够使我国
- ①根本上解决粮食安全问题 ②降低粮食进口的市场风险
③增强粮食贸易中的主动权 ④更充分满足国内粮食需求
- A. ①② B. ①④ C. ②③ D. ③④
15. 从末端“搬运工”到走进生产线,从单一的物流运输到一体化供应链服务。近年来,面对多元化的物流市场需求,某快递企业不再局限于传统的“点对点”运输模式,而是通过大力推进“快递进厂”,将服务延伸至生产环节,实现与制造业的更好融合。该企业的上述举措
- ①延伸服务链条,拓展了发展空间 ②深化产业融合,降低了运输成本
③瞄准市场需求,推动供给侧改革 ④完善管理体系,激发了内生动力
- A. ①② B. ①③ C. ②④ D. ③④
16. 今年是毛泽东同志批示学习推广“枫桥经验”60周年。2023年9月20日,习近平总书记专程赴枫桥经验陈列馆考察。新时代“枫桥经验”最突出的特点,就是在党的领导下,依靠和发动群众,最大限度把小矛盾小问题化解在基层、化解在萌芽状态,筑牢社会和谐稳定的第一道堤坝。新时代传承和弘扬“枫桥经验”有利于
- ①更好解决基层群众急难愁盼问题,维护社会和谐稳定
②赋能基层治理,推进国家治理体系和治理能力现代化
③创新基层群众自治组织形式,有效提升基层自治能力
④切实加强党的领导,不断推进党的指导思想与时俱进
- A. ①② B. ①③ C. ②④ D. ③④
17. 2023年9月25日,国务院“互联网+督查”平台公开征集妨碍建设全国统一大市场问题线索。对企业群众反映强烈、带有普遍性和典型性的重要问题线索,国务院办公厅督查室将直接派员进行督查。一经查证属实,将依法依规严肃处理。此举意在
- ①有效保障公民知情权和参与权 ②为经济发展创造良好营商环境
③加强法制对权力的制约和监督 ④规范政府部门行政权力的行使
- A. ①② B. ①③ C. ②④ D. ③④
18. 2023年9月,全国人大常委会安全生产法执法检查组深入基层开展执法检查。检查组进行了实地考察,详细了解了安全生产各项措施落实情况,并就安全生产工作存在的问题提出意见和建议。后续还会加强跟踪,督促整改落实,加强配套法规和标准的制定修改,为不断提升安全生产水平提供有力支撑。可见,全国人大常委会
- ①作为法律监督机关,监督法律的落实 ②坚持民主集中制原则,推进法律实施
③通过立法与监督相结合,推动依法治国 ④提出并跟踪检察建议,保障劳动者权利
- A. ①③ B. ①④ C. ②③ D. ②④
19. 当前,新一代信息技术加速突破,数字经济蓬勃发展。然而,不同国家和地区间的人民享受数字红利的差距依然存在。同时,网络空间国际合作面临少数国家单边主义、保护主义的冲击,数字鸿沟、伦理挑战、数字治理赤字等问题日益突出。面对上述挑战,世界各国要
- ①遵守网络空间国际规则,坚决反对网络霸权主义
②践行多边主义,服从联合国对全球网络治理的领导
③坚持国家利益至上,坚定维护本国网络空间安全
④深化数字领域国际交流合作,共享互联网发展成果
- A. ①② B. ①④ C. ②③ D. ③④
20. 有一种生猛叫“不讲武德”,有一种竞争叫“内卷效应”,有一种调侃称作“凡尔赛”,有一种

- 个性叫“显眼包”,有一种快乐叫“多巴胺XX”……每一热词背后都有一个饱受关注的社会热点事件。这反映了
- ①热词是客观与主观具体的历史的统一 ②热词和社会热点事件是不可分离的
③热词是人脑对社会热点事件的能动反映 ④社会热点事件对热词的出现具有决定作用
- A. ①② B. ①④ C. ②③ D. ③④
21. “照见天地心——中国书房的意与象”是故宫博物院近期举办的一次关于历史溯源、国际视野、价值内蕴、开放包容的中国讲述。中国书房展览挖掘历史文化的时代价值,讲好中国故事,加深国外民众对中华文化的认识和理解,中国书房中蕴含着人类文明共同的价值理念,在文化的共鸣中推动读书人之间更好地同声相应,同气相求,最终彼此认同,上述材料蕴含的哲学道理是
- ①联系具有客观性,人类可以根据自身需要建立新的具体的联系
②联系具有普遍性,要把事物的现状与它过去将来联系起来考察
③矛盾的普遍性与特殊性相互包含,在一定条件下相互转化
④矛盾的普遍性与特殊性相互联结,普遍性寓于特殊性之中
- A. ①② B. ①③ C. ②④ D. ③④
22. 《神农本草经》提出的“用药须合君臣佐使”理论一直为后世方剂学所沿用,即君药起主要治疗作用,必不可缺,臣、佐、使三药为辅佐药,可酌情配置,诸药取长补短,既互相协助又互相制约,既增强疗效又减少副作用。诸药配伍体现了
- ①立足整体,统筹君臣佐使诸药之间的联系 ②找准有利时机,实现方剂疗效的质的飞跃
③抓主流,发挥君药对方剂疗效的决定作用 ④把握特殊矛盾,发挥不同药物的最佳药性
- A. ①② B. ①④ C. ②③ D. ③④
23. 城市建设既要革新也要续旧。城市的神韵,诞生于悠久历史的积淀。要努力使遗存中、典籍中、文物中的城市在穿越时空中活态呈现,以珍爱之心,尊崇之心善待历史遗存,并以“新”续“旧”,对此,下列说法正确的是
- ①要在“新”“旧”的对立统一中把握城市建设
②城市建设要分清革新和续旧这两个阶段的特点
③城市建设要坚持肯定与否定的辩证统一
④城市的神韵和其历史遗存是共性与个性的关系
- A. ①③ B. ①④ C. ②③ D. ②④
24. 2022年,重庆江津梧桐土遗址发掘了距今3000余年的陶窑作坊3座,在复原陶器中有两个都是“陶小平底罐”一短唇、束颈、转角圆折肩、鼓腹,下腹急促内收,小平底。这种“陶小平底罐”也是四川广汉三星堆文化中(距今3000至5000年历史)的代表性器物。梧桐土遗址



- 梧桐土遗址出土的陶小平底罐
- A. 揭示文明发展的多元一体态势 B. 反映了原始社会时期南北交流的加强
C. 可佐证巴蜀成为商朝统治区域 D. 成为三星堆文化东向扩散的考古实证

第 II 卷
二、非选择题 (共 160 分)

(一) 必考题
36. 阅读图文材料, 完成下列问题。(24 分)

材料一 在赤水河谷两岸, 云集了数千家酒厂, 其中就包括位于茅台镇的茅台酒厂。酒厂酿酒流程以一年为周期, 其中只有部分环节需要大量用水, 对水质要求极高, 所需水源全部来自赤水河。

材料二 茅台是我国最高端的白酒品牌, 在商务人士和中老年高消费群体中有极高的知名度和认可度, 但年轻群体普遍对喝茅台酒无感。以写字楼、商场、学校周边小面积快取店为选址特征的瑞幸咖啡则凭借其强大的高性价比、咖啡品类的创新能力和灵活多样的营销宣传方式, 深受都市年轻群体的欢迎。2023 年 9 月 4 日瑞幸联手茅台推出的“酱香拿铁”火爆全网。

材料三 图 1 为西南地区局部示意图, 图 2、图 3 分别为乌江铜仁监测站和赤水河赤水监测站流量 (m/s) 年变化图。



图 1 西南地区局部示意图

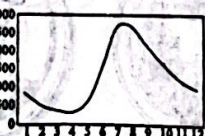


图 2 乌江流量年变化



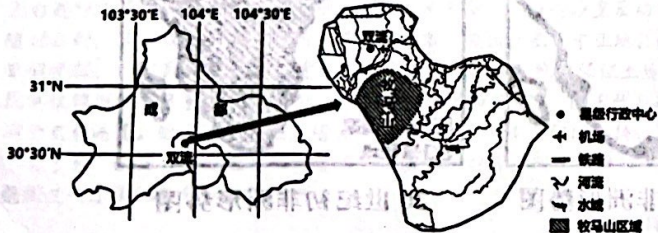
图 3 赤水河流量年变化

- (1) 描述乌江流量特点, 并说出乌江冬季流量较丰富的原因。(6 分)
- (2) 从水质的角度, 分析赤水河沿岸酒厂酿酒主要的取水季节是夏季还是秋冬季节。(6 分)
- (3) 从服务业区位因素角度, 分析瑞幸门店选址特征的原因。(6 分)
- (4) 瑞幸和茅台合作是优势互补, 分析其各自优势。(6 分)

37. 阅读图文材料, 完成下列要求。(22 分)

二荆条辣椒喜温不耐寒, 适宜生长温度 18~33℃, 不耐旱也不耐涝, 适宜生长空气相对湿度 60%~80%, 栽培于土层深厚疏松的微酸黄壤土。一般在 3 月中下旬定植秧苗, 5 月上旬~10 月采收青果, 7 月~9 月采收红椒。

双流牧马山为浅丘台地, 土层厚度约为 40~95 厘米, 富含磷、钾、钙、铁等矿物质, F 为二荆条辣椒主产区。2005 年前后, 牧马山附近乡镇成立了多个二荆条辣椒专业合作社, 为社员提供种植和销售等服务。2009 年, 双流二荆条辣椒被列入“国家地理标志产品”。2015 年双流撤县设区以来, 二荆条辣椒种植面积缩小, 多家二荆条辣椒专业合作社注销。下图为牧马山位置示意图。

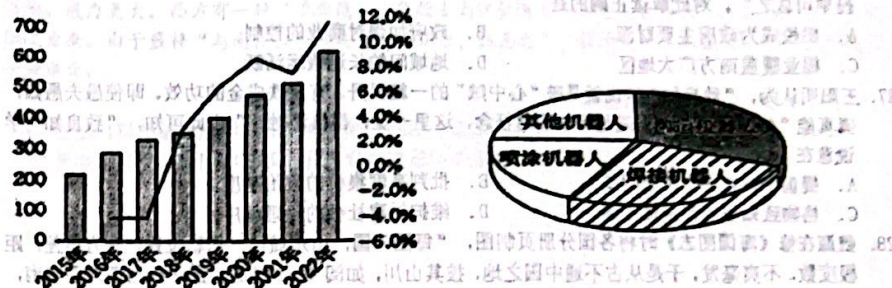


- (1) 与新疆相比, 分析双流种植二荆条辣椒的有利气候条件。(6 分)
- (2) 说明双流二荆条辣椒集中分布在牧马山区域的自然原因。(6 分)

- (3) 分析成立专业合作社对二荆条辣椒产业发展的积极作用。(6 分)
- (4) 分析 2015 年以来多家二荆条辣椒专业合作社注销的原因。(4 分)

38. (14 分) 阅读材料, 完成下列要求。

材料一 2015—2022 年中国工业机器人市场规模及结构占比



注: 工业机器人已在汽车、电子、冶金、轻工、石化、医药等 52 个行业大类、143 个行业中广泛应用。

材料二 在上海的一家汽车制造工厂里, 十几台机械手臂在流水线两侧有规律地上下挥舞, 轻松地完成焊接工作。在北京的一处现代化物流仓库内, 机械臂不停地为传送带上的商品贴条形码, 并将其分拣入库; 甚至在太空, 也有机械臂的身影——2021 年 7 月, 中国空间站核心舱机械臂首次托举航天员到指定位置圆满完成出舱操作, 抬升天和核心舱舱外全景相机的位置, 并验证了机械臂的大范围转移能力。近年来, 我国工业机器人应用场景不断“出圈”, 正从汽车制造、金属加工等传统领域向光伏、锂电池等行业延伸。机器人技能也随之“进化”, 不只会干搬运、焊接等“体力活”, 还能做排查、质检等“脑力活”, 甚至能人机协作完成更复杂的操作。

- (1) 解读材料一包含的经济信息。(4 分)
- (2) 结合材料二, 运用经济生活的知识, 分析工业机器人的广泛应用产生的积极意义。(10 分)

39. (12 分) 阅读材料, 完成下列要求。

我国宪法是党领导人民长期奋斗的历史逻辑、理论逻辑、实践逻辑的必然结果。集中了人民智慧, 体现了全体人民共同意志, 因而得到最广大人民拥护和遵行, 具有显著优势和强大生命力。全国人大先后 5 次对这部宪法修正, 使宪法更加及时地反映实践和时代的新形势新要求。现行宪法公布施行 40 多年来, 有力推动和加强了社会主义法治建设, 推动和保障了党和国家事业发展。实践证明, 我国宪法是符合国情、符合实际、符合时代发展要求的好宪法, 是我们国家和人民经受住各种困难和风险考验、始终沿着中国特色社会主义道路前进的根本法制保证。

结合材料, 运用政治生活知识, 说明我国是如何发挥宪法制度的显著优势和重要作用的。

年份	支出项目	金额 (亿元)	占比 (%)
2015	支出项目	208.4	10.4
2016	支出项目	231.1	11.1
2017	支出项目	258.4	12.4
2018	支出项目	281.1	13.1
2019	支出项目	308.4	14.4
2020	支出项目	331.1	15.1
2021	支出项目	358.4	16.4
2022	支出项目	381.1	17.1

25. 唐代出身贫寒的科举官员，由于“来自田间，多由寒峻，其见识迂陋”，也不会逢迎阿谀，故对上司“作奸犯科，类不当行”之事，往往引经据典，加以阻拦；若由其经办处理，也能坚持律条，加以严惩。材料反映科举制

- A. 客观上有利于政治清明
- B. 提高了官员的道德品质
- C. 拓宽了政治参与的途径
- D. 加强对官员的思想控制

26. 元朝时，棉花种植完成了由南到北的空间分布。据《元史世祖本纪》记载，至元二十六年（1289年），元朝统治者“置浙东、江东、江西、湖广、福建木棉提举司，责民岁输木绵十万匹，以都提举司总之”。对此解读正确的是

- A. 棉税成为政府主要财源
- B. 政府加强对商业的控制
- C. 棉业覆盖南方广大地区
- D. 地域间的长途贩运活跃

27. 王阳明认为，“致良知”学说就是破“心中贼”的一粒灵丹，有点铁成金的功效。即使愚夫愚妇，倘真能“知这良知诀窍，随他多少邪思枉念，这里一觉，都自消融。”由此可知，“致良知”学说意在

- A. 提倡个性自由、思想解放
- B. 批判高度集权的政治制度
- C. 格物致知以求得圣贤之道
- D. 维护封建社会的伦理秩序

28. 魏源在修《海国图志》时将各国分册页制图，“每图一国，山水城邑，钩勒位置，开方里差，据极度数，不爽毫发。于是从古不通中国之地，披其山川，如阅《一统志》之图……自西北而东南，将中外一家欤”。这表明魏源

- A. 主张唤醒国人救亡意识
- B. 突破了传统的天下观
- C. 掌握了系统的地理知识
- D. 倡导师夷长技以制夷

29. 晚清时期，常关、海关、厘金局三者业务范围变化示意图（下图）如下：



19世纪50年代

19世纪70年代

19世纪90年代

注：常关负责管理水路沿岸与主要内陆贸易，收入归中央；厘金局负责管理地方贸易，收入主要归地方。

（这一变化过程表明

- A. 清政府财政自主权逐步削弱
- B. 列强资本输出缓慢增加
- C. 税收机构重叠影响行政效率
- D. 地方财政收入日益减少

30. 重庆政治协商会议后，毛泽东、周恩来曾商议：如果建立联合政府，蒋介石回到南京，中共中央可考虑南迁至与南京仅一江之隔的淮安，以利于共商国是。苏皖边区政府随后将自己的办事机构搬出，以让延安来的中央同志居住。这表明当时中国共产党

- A. 为内战爆发做了充分准备
- B. 基本摧毁了国民党的军事力量
- C. 坚定议会斗争的革命道路
- D. 尽最大努力实现和平民主建国

31. 下表是1952年对23个省15432个农户的生产工具情况调查表，这可以用来说明

农户占有生产工具统计			贫农	中农
占有耕畜/户	犁/户	水车/户	购买商品的货币支出	购买生产工具支出
0.54头	0.54部	0.1架	135.5	208.4
			3.5	7.6

- A. 土地改革势在必行
- B. 基层治理取得显著效果
- C. 农村经济得到恢复
- D. 农业合作化的现实要求

32. 阿吉纽西海战中，雅典海军大败斯巴达。但因救援不力导致众多士兵溺水身亡，雅典8名将军被罢免并由公民大会审判。审判当天是雅典人欢聚一堂的阿帕图里亚节，在关于将领是否有罪的投票中，死者家属情绪激动，要求严惩救援不力的将领。六名将领最终被判死刑。这反映出雅典

- A. 民主进程具有偶然性
- B. 直接民主缺乏制约机制
- C. 公民的素养有待提高
- D. 陪审法庭权威受到挑战

33. 下图是英国漫画家托马斯·罗曼森创作的一幅讽刺漫画。画面左边“英国自由”代表正义繁荣和稳定，而右侧的“法国自由”则意味着苦难、不公和毁灭。漫画发表后，英国政府大量复制宣传，其主要意图是（ ）



图 托马斯·罗曼森漫画：对比之下何者为佳？

- A. 积极争夺欧洲的霸权
- B. 讽刺法国民主的虚伪性
- C. 批判拿破仑背离革命
- D. 彰显工业文明的优越性

34. 1853年到1870年，法国塞纳省长奥斯曼对巴黎城市进行了大改造，“确保这个城市能够免于内战，拓宽街道将使修筑街垒成为不可能，新修的街道将使军营以最短距离通向市民住宅区。”由此可见，奥斯曼的大改造

- A. 推动了巴黎公社运动的开展
- B. 使巴黎城市面貌焕然一新
- C. 服务于资产阶级专政的需要
- D. 体现国家治理的公正原则

35. 观察下图，关于西方殖民者殖民区域变化原因分析正确的是



17—18世纪非洲形势图

20世纪初非洲形势图

- A. 垄断资本的推动
- B. 列强资本原始积累的需要
- C. 重商主义的要求
- D. 列强殖民扩张模式的转变

40. (26分) 阅读材料, 完成下列要求。

材料一 习近平总书记强调, 必须牢固树立和践行绿水青山就是金山银山的理念, 站在人与自然和谐共生的高度谋划发展。新时代十年, 我国重点城市PM2.5浓度累计下降57%, 单位GDP二氧化碳排放累计下降34.4%, 全国地表水水质已接近发达国家水平。同时也要看到生态环境的修复和改善, 是一个需要长期付出艰苦努力的过程。我国产业结构偏重、能源结构偏煤、运输结构偏公路等问题尚未根本改变, 发展与保护的矛盾仍然比较突出。当前, 我国生态文明建设进入了以降碳为重点战略方向、推动减污降碳协同增效、促进经济社会发展全面绿色转型、实现生态环境质量改善由量变到质变的关键时期, 生态环境保护工作任重道远。

(1) 结合材料, 运用两点论和重点论相统一的知识, 说明如何认识“我国推动人与自然和谐共生的现代化建设”。(10分)

材料二 2023年10月, 全国宣传思想文化工作会议在京召开, 正式提出习近平文化思想。习近平新时代中国特色社会主义思想的文化篇, 在马克思主义中国化时代化进程中浓墨重彩、熠熠生辉。知常明变者赢, 中正创新者进。我们党的历史, 就是一部不断推进马克思主义中国化时代化的历史, 就是一部不断推进理论创新、进行理论创造的历史。一百多年来, 我们党坚持解放思想和实事求是相统一、培元固本和守正创新相统一, 不断开辟马克思主义新境界。

创新, 才能把握时代、引领时代实践没有止境, 理论创新也没有止境。不断推进理论创新, 谱写马克思主义中国化时代化新篇章, 是当代中国共产党人的庄严历史责任。迈上新征程, 习近平文化思想为担负起新的文化使命提供了强大思想武器和科学行动指南, 中华民族以更加坚定的历史自信、文化自信, 向着强国建设、民族复兴昂扬奋进。

(2) 结合材料, 运用实践是认识的基础的知识, 阐述新时代坚持和发展习近平文化思想要一以贯之。(12分)

(3) 理论创新是中国共产党砥砺前行的不竭动力。党的十八大以来, 我党进行了一系列理论创新, 请你列举两项。(4分)

41. (25分) 阅读材料, 完成下列要求。

材料一 陆上丝绸之路开始将中医带至更远的中亚乃至欧洲大陆, 但还只是零星的, 松散的, 规模不大, 不成体系, 但一部分药材作为重要商品也非常受欢迎。当阿拉伯人经由海路来到这个东方的富庶之国, 大量的药材也随着浩浩荡荡的商队漂洋过海, 先是被运往阿拉伯, 随后转销欧洲和北非, 中医也同这些药材一起, 被介绍到商队途经的各地。在这些地方, 中医知识为当地医学吸收、借鉴, 为当地医学的进一步发展提供了丰富的营养。直至17世纪, 西方旅游者、外交官特别是传教士开始大量、系统地翻译中医典籍, 中医在欧洲引起了普遍关注。

——据于智华《中医》

材料二 1895年, 德国人伦琴发现了X射线, 几乎在同时被应用到医学领域, 可视化诊断方式开始进入到医生们的视野。

1916年《博医会报》(由美国基督教长老会传教士在华创办)上, 马士敦医生以“中国缠足之恶”为题, 对中国的缠脚风俗进行了报道, 并利用X射线技术对缠足产生的危害作了说明。

《科学画报》1933年在上海创刊, 蔡元培、竺可桢、吴有训、茅以升等都是该杂志的撰稿人。据统计, 《科学画报》中有关X射线知识的文章就有数十篇。

1937年, 柯达公司在《中华医学杂志》上投放了X光机系列广告。其中一则广告写道: “在病家未得放射线照相检验之利益前, 殊少拒拒手术或治疗者。盖经放射线摄影后, 其精确之结果, 即可消除一切疑虑, 而病状实情得以格外明了也。”

从1892年到1951年, 美国、英国、加拿大等国家的一大批传教士从开创福音堂诊所开始, 华西教会医院不断发展。传教士的有关活动还涉及医学教育、西文书籍编译和各种社会公益活动。协和、同济等医院也经历了相似的发展历程。

——摘编自张大庆、陈琦等著《近代西医技术的引入与传播》

材料三 近代以来, 中医逐渐边缘化。民国时期陆续形成了几种不同的对待中医中药的态度, 如“废除中医中药”“废医存药”“中西医汇通”“中医科学化”。中华人民共和国成立以后, 中医药事业焕发了新的生机……屠呦呦因青蒿素研究获得诺贝尔奖不仅使本土科学家的研究成果赢得了国际科学界的赞誉, 而且是中国科学界对人类健康福祉的贡献。

——摘编自张大庆、陈琦等著《近代西医技术的引入与传播》

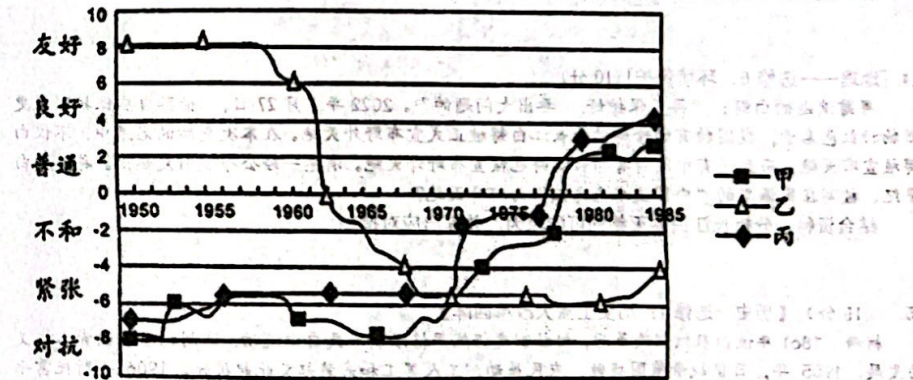
(1) 根据材料一, 概括古代中医和中药材传播到欧洲的途径。(6分)

(2) 根据材料二并结合所学知识, 分析近代西医在中国传播的原因和特点。(12分)

(3) 结合所学, 综合上述材料, 谈谈你对中医西传与西医东渐的认识。(7分)

42. (12分) 阅读材料, 回答问题。

材料 解读历史材料, 获得历史认识, 探寻历史材料背后的意蕴, 是历史学的魅力所在。下表为1950-1990年中国与美、苏、日三国的关系变化。

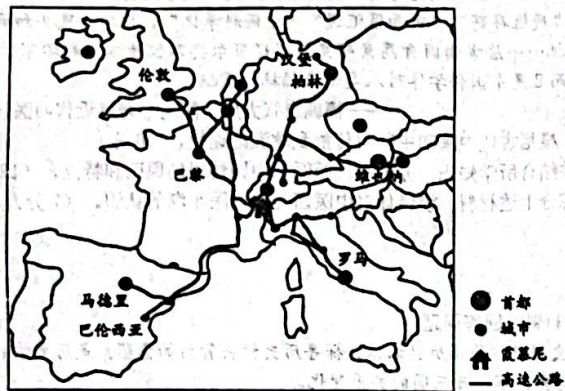


选取表中整体或某几个时期, 结合所学知识, 得出一个历史认识并加以阐述。(要求: 利用材料三条及以上的信息, 认识正确, 史论结合, 阐释清晰)

(二) 选考题 (共 25 分) (注: 地理 43、44 题, 历史 45、46 题)

43. [地理——选修 3: 旅游地理] (10 分)

霞慕尼位于法国东南部, 坐落于阿尔卑斯山最高峰——勃朗峰下, 是欧洲著名滑雪特色小镇。霞慕尼有上百条雪道, 从初级的绿道、中级的红道到超难度的黑道, 各种水平的滑雪爱好者都能在这里找到适合自己的雪道。下图示意霞慕尼位置。



分析霞慕尼成为欧洲著名滑雪特色小镇的原因。

44. [地理——选修 6: 环境保护] (10 分)

寻踪消逝的白鲟: “再不保护好, 要出大问题的”。2022 年 7 月 27 日, 世界自然保护联盟更新物种红色名录, 我国特有的珍稀动物长江白鲟被正式宣布野外灭绝。在本次更新的名录中, 不仅白鲟被宣布灭绝, 而且还有中国特有的长江鲟也被宣布野外灭绝。消息一经公布便引发热议。游过了白垩纪、被写在民谣里的“中国淡水鱼之王”为何会灭绝?

结合资料, 分析长江白鲟灭绝的可能原因, 并提出应对措施。

45. (15 分) 【历史一选修 1: 历史上重大改革回眸】

材料 1861 年俄国农奴制改革后, 村社制度仍然严格限制农民自由流动, 这制约了俄国资本主义的发展。1905 年, 日俄战争俄国战败, 农民暴动、工人罢工和武装起义此起彼伏。1906 年斯托雷平上台进行改革。首先, 他镇压革命, 并以杜马为招牌, 维持沙皇反动统治。其次, 推行土地改革: 废除村社制, 确立农民土地私有制; 同时向远东、西伯利亚及中亚地区移民。除此之外, 他还广泛建立农村学校, 使农民接受教育; 建立以地方自治为原则、能够保证土地改革顺利进行的地方管理体制。改革使俄国的煤产量增长了 121%, 棉花加工量增加了 62%, 国民收入增长了 78.8%, 人均粮食产量达到历史最高值。他试图通过经济增长以稳定秩序来换取人们的支持, 然而事与愿违, 斯托雷平与怀念“大家长”统治“公社世界”的贵族们裂痕不断加深。改革最终因斯托雷平遇刺身亡而告终。随后, 俄国进入了新的革命和动荡时期。

——摘编自孙成木等主编《俄国通史简编》

(1) 根据材料并结合所学知识, 概括斯托雷平改革的特点。(7 分)

(2) 根据材料并结合所学知识, 分析俄国农奴制改革对斯托雷平改革的影响。(8 分)

46. (15 分) 【历史——选修 4: 中外历史人物评说】

材料 戴梓出身官宦家庭, “少有机悟, 自制火器, 能击百步外”。康熙十三年, 三藩作乱, 戴梓随军出征, 为清军制造了大量火器。康熙二十六年, 戴梓研究出一种连珠火铳, 这种火铳可以连发二十八弹, 中间不需要填充弹药。“计二十八发, 火药铅丸乃尽, 始需重贮。”但清朝统治者并没有重视此项发明, 而是将其束之高阁。康熙二十五年, 荷兰使者献上“墙扇鸟枪”, 戴梓奉命仿造了 10 枝, 被认为质量超过了原枪。不久, 他又奉命仿造“佛郎机”(西班牙、葡萄牙所造的炮), 结果更精准、威力更大。西方有一种“子母炮”, 传教士南怀仁造了一年也没造出来, 而戴梓只用 8 天就仿造了出来。由于戴梓“与南怀仁及诸西洋人论不合, 成忌之”, 被构陷为“私通东洋”。戴梓最终被流放东北。

——据《清史稿·列传·卷二百九十二》

(1) 根据材料并结合所学知识, 概括戴梓制造火器的特点并简析其原因。(10 分)

(2) 根据材料并结合所学知识, 指出戴梓遭遇所带来的启示。(5 分)

承德中学高 2021 级高三上学期期末测试文科综合试题参考答案

(政治)

38. (1) 2015—2022 年,我国工业机器人市场规模及增速持续提升,结构在深入发展,行业应用深入拓展。(2分)说明我国工业机器人发展呈现良好的发展势头,增强了我国经济社会高质量发展的能力。(2分)

(2) 有利于提高汽车制造业和现代物流业智能化水平,降低生产成本,提高工作效率;(3分)有利于促进传统制造业转型升级,提升其市场竞争力;(2分)有利于开辟发展新领域新赛道,塑造新动能新优势,促进产业结构加速调整。(2分)有利于助力供给侧结构性改革,夯实现代化经济体系的实体经济根基,推动高质量发展。(3分)

39. ①坚持党对宪法工作的全面领导,确保我国宪法发展的政治方向。(3分)

②坚持发展全过程人民民主,体现人民意志,保障人民权益,增进人民福祉。(3分)

③紧跟时代要求,坚持科学立法,推动宪法不断适应新形势、做出新规范。(3分)

④坚持宪法的根本法地位,贯彻宪法精神,推动依法治国。(3分)

40. (1) ①坚持两点论和重点论,要求在认识某矛盾时,既要看到矛盾的主要方面,又要看到矛盾的次要方面,但要着重把握矛盾的主要方面,要抓住主流;在认识复杂事物的发展过程时,既要看到主要矛盾,又要看到次要矛盾,但要着重把握主要矛盾。(4分)

②推动人与自然和谐共生的现代化建设首先要正确认识我国生态文明建设的现状,要看到已经取得巨大成就,同时也要看到依然面临的问题。(3分)

③当前,我国生态文明建设处于关键时期,要抓住降碳这个重点战略方向,推动减污降碳协同增效,促进经济社会发展全面绿色转型。(3分)

(2) 实践是认识的基础。实践是认识的来源,是认识发展的动力,是检验认识的真理性的唯一标准,是认识的目的。(4分)

习近平文化思想来源于实践、并经过实践的反复检验,是回答时代之问的科学理论、是具有开创性的治国理政新理念新思想新战略。(4分)新时代要以习近平文化思想为指导思想和科学行动指南,不断深化对共产党执政规律、社会主义建设规律、人类社会发展规律的认识,增强历史自信和文化自信,为强国建设和民族复兴提供坚强思想保证、强大精神力量、有利文化条件。(4分)

(3) 实现中华民族伟大复兴的中国梦;

“四个全面”,全面建成小康社会、全面依法治国、全面深化改革、全面从严治党;

新发展理念;

构建人类命运共同体;

习近平法治思想、生态文明思想等(每点 2 分)

历史

一、选择题

题号	24	25	26	27	28	29	30	31	32	33
答案	D	A	C	D	B	A	D	D	B	A
题号	34	35								
答案	C	D								

二、非选择题

41. 【答案】(25分)

(1) 途径: ①通过陆上丝绸之路传播; ②阿拉伯人通过海路传播(或“中医药知识随着炼丹术传到阿拉伯地区,再传播到欧洲”); ③通过来华的旅行者、外交官、传教士的系统翻译。(6分)

(2) 原因: ①西医以实验科学为依托,借助精密仪器及数据分析,技术较为先进; ②伴随着西方列强的殖民侵略,西学东渐,中外有识之士通过报刊、杂志进行推广; ③民族资本主义的发展和城市化进程的加快,医疗卫生问题受到重视。(6分)

特点: 通过报刊和书籍传播西医理论; 建立新式西医院和西医学校; 具有一定的社会救济性质(6分)

(3) 认识: 中医文化在与外来文化的交流中不断发展、升华,保持了旺盛的生命力; 西医东渐促进了中国近代医学事业的发展(或促进国人思想解放、客观促进了中国社会的进步); 西医东传一定程度上冲击了中医的地位; 要推动文化交流与互鉴,坚持中西医结合。(7分)

42. 【答案】(12分)

示例一, 国家战略影响中国与美、苏、日的外交关系(2分)

20 世纪 50 年代, 保家卫国、维护国家安全成为外交政策的主旋律。新中国成立之初, 美国出兵朝鲜, 派遣“第七舰队”入侵台湾海峡, 阻碍中国统一大业, 中国人民志愿军入朝参战, 抗美援朝, 保家卫国, 抵御了帝国主义侵略扩张, 根本上是为了巩固新生政权的安全。(3分)

20 世纪六七十年代, 中苏关系恶化, 毛泽东提出了“一条线”和“一大片”战略思想, 中国大力支持亚非拉人民争取和维护民族独立, 六十年代中日之间的民间外交也有所发展。1971 年, 中美关系开始走向正常化, 中国恢复联合国合法席位。体现出中国外交灵活性与原则性并存的特点。(3分)

20 世纪七八十年代, 党和国家工作重心的转移影响了中国外交走向。1978 年 12 月十一届三中全会的召开作出把全党工作着重点转移到社会主义现代化建设上来、实行改革开放的历史性决策。同月中美建交公报发表, 1979 年 1 月, 中美正式建交, 邓小平访美, 为改革开放创造了良好的国际环境。(3分)

小结: 国家战略深刻影响了中国与美、苏、日的外交关系, 新中国的外交为维护国家安全与利益, 为中华民族伟大复兴作出了重要贡献。(1分)

示例二, 新中国与美国的外交关系深受国际格局的影响(2分)

新中国成立初期, 美国延续“扶蒋反共”政策, 长期对华采取封锁和遏制政策。1950 年, 朝鲜战争爆发, 中国人民志愿军入朝作战, 中美关系走向对抗。(3分)

20 世纪 60 年代, 反对帝国主义和声援民族解放运动成为中国外交的主旋律和对外关系格局的特点, 美国仍然对华实行遏制政策, 中美关系趋于紧张。(3分)

20 世纪 70 年代后, 美国在两极格局中居于守势, 急于摆脱越战, 开始改变对华政策, 中美关系走向正常化。1978 年 12 月中国实行改革开放的重大决策, 中美建交公报发表, 1979 年 1 月 1 日中美正式建交, 同月邓小平访问美国, 推动了中美关系的健康发展。(3分)

由此可见, 国际格局的变动深刻影响了中美两国的外交关系。20 世纪 80 年代后, 中美关系开始了新阶段。(1分)

其他认识如: 中苏关系经历了从友好到恶化到正常化的复杂历程、日本对华关系长期追随美国, 言之有理皆可。

45. 【答案】

(1) 特点: 是沙皇专制统治下自上而下改革; 改革涉及范围广; 将政治改革与经济改革相结合; 以土地改革为核心。(4分7点)

(2) 影响: 农奴制改革使俄国走上资本主义发展的道路, 为斯托雷平改革奠定了基础; 农奴制改革并未废除村社制度, 阻碍了资本主义的发展; 日俄战争失败暴露了俄国农奴制改革不彻底的弊端, 引发了斯托雷平改革; 农奴制改革保留了大量封建因素, 阻碍了斯托雷平改革的进行, 最终导致失败。(4分8分)

46. 【答案】(15分)

(1) 特点: 以应用性为主; 自创与仿造相结合。(4分, 每点2分)
原因: 受西方科技传入的影响; 征战的需要; 对前人成果的继承; 轻视理论的科研传统。(6分, 每点2分)

(2) 启示: 科技需要相应的社会环境才能得到发展; 坚持科研以自主创新为主, 引进为辅; 核心技术必须掌握在自己手中; 理论需要与实际应用相结合; 重视、保护科研人员。(3点5分。)

【答案】1. B 2. D

【解析】1. 据材料可知，大集镇服装产业的快速发展得益于2013年后电商的大力推广，B正确；原有产业基础雄厚、基础设施快速完善不是服装产业快速发展的原因，A、C错误；材料里无从体现劳动力素质迅速提升，D错误。所以选B。

2. 年轻人回乡创业不会改变户籍人口结构、降低企业用工成本，A、B错误；汉服的热销在一定程度上弘扬了中国传统文化，但不是年轻人回乡创业带来的主要影响，C错误；大量年轻人回乡创业能够带动该镇经济发展，D正确。所以选D。

3. 【答案】A 【解析】根据材料“天祝藏族自治县主要发展错峰头“食用菌产业”，可知当地具有气温、光照、土壤、降水等得天独厚的自然条件，使得天祝食用菌产业与南方部分地区食用菌产业形成明显的产出时间差，有效地填补了南方食用菌市场的季节性产品空白。“错峰头”优势显著，具有很强的市场竞争力。故选A。

4. 【答案】D 【解析】在“龙头企业+村集体+农户”的发展模式中，龙头企业主要负责食用菌产业的技术端和销售端，村集体主要负责组织管理端，农户负责生产端。故选D

5. 【答案】B 【解析】根据材料“天祝藏族自治县原本是位于祁连山东端的一个贫困县，海拔2040-4874米”可知，该县除特色农业外，还有能够促进文旅融合的主要优势是高原风光和藏族文化。故选B

6. A 7. C 8. D 9. A 10. C 11. B

【解析】9. 由材料可知，古尔班通古特沙漠年降水量70~150mm，主要集中在5~9月，年蒸发量2000mm以上，冬季一般有20~30cm深的稳定积雪覆盖，降水主要集中在冬季，以降雪的形式存在，降雪量大且稳定。次年，春季气温回升，积雪融化，是沙丘土壤水分最丰富的季节，故A正确，BCD错误。故选A。

10. 读图可知，坡顶为流沙，坡中为一年生草本，坡脚为梭梭，故从坡顶到坡脚的含水量逐渐增大，故沙丘1~2cm土层土壤水分含量总体变化规律是坡脚>坡中>坡顶，故C正确，ABD错误。故选C。

11. 尽管丘间平地有梭梭等植被分布，但植被稀疏，调节气候作用不大，A错误；丘间平地地势低平，土壤水分条件好，植被对涵养水源有一定作用，B正确；该地位于沙漠中，没有农田分布，故C错误；水土流失一般发生在地势起伏较大、降水较多的地区，梭梭分布在平地，且该地降水少，不易发生洪涝灾害，不会发生水土流失，D错误。故选B。

36. 【答案】(1) 流量特点：流量丰富 (2分)；流量季节变化大 (2分)；夏季流量最丰富，春季流量最小 (2分)；(答出2点得4分) 原因：受昆明准静止锋(锋面)影响，冬季降水较多 (2分)。

(2) 秋冬 (2分)；夏季降水丰富，地表侵蚀能力强，污染物来源多 (2分)；夏季河流量大，河流含沙量大 (2分)；秋冬季节，河流流量小，泥沙含量小，水质好 (2分)。

(3) 面积小，节约租金 (2分)；劳动力需求少，工资成本低 (2分)；写字楼、商场、学校周边年轻群体多，市场需求量大 (2分)；年轻群体生活节奏快，快取店能满足需求 (2分)。(答出3点得6分)

(4) 茅台的优势：品牌形象高，影响力大 (2分)；瑞幸的优势：产品受众广 (2分)；营销方式多样，信息传播速度快 (2分)；产品创新能力强 (2分)。

(答出3点得6分)

37. (1) 成都双流位于亚热带地区，温度适宜 (2分)；降水丰富，空气湿度大 (2分)；纬度较低，且盆地外围有高山阻挡冷空气，受寒潮影响小 (2分)。

(2) 牧马山区以山地为主，排水较好 (2分)；该山区土层深厚疏松，有利于辣椒根系发育 (2分)；土壤肥沃，矿物质含量高 (2分)；山地昼夜温差相对较大，辣椒质量好 (2分)。浅丘台地，地形平坦，有利于耕作。

(3) 专业合作社为社员提供优良二荆条辣椒品种，有利于提高辣椒品质 (2分)；有利于提高二荆条辣椒产业的规模，提高辣椒产量 (2分)；合作社提供销售服务，保证辣椒销售，扩大销售市场 (2分)；专业合作社提高了社员抗风险的能力，能够促进社员收入的增加 (2分)；有利于保障农民的收益，提高种植积极性 (2分)。

(4) 双流撤县设区，城市化发展加快，占用辣椒种植土地，辣椒种植面积减少，造成合作社注销 (2分)；撤县设区，土地租金增加，生产成本提高，合作社盈利能力下降 (2分)。

43. 地处阿尔卑斯山脉最高峰下，海拔较高，降雪丰富且留存时间长 (2分)；地形适宜开发多种雪道，满足滑雪者的不同需求 (2分)；市场距离适中，客源市场广阔 (2分)；有多条交通线路经过，交通便利 (2分)；阿尔卑斯山自然风光独特优美，旅游资源丰富，吸引力较强 (2分)；基础设施完善，接待能力较强 (2分)。(每点2分，满分10分)

44. 原因：过度捕捞，食物匮乏 (2分)；黄金水道，过往船只多，螺旋桨误伤 (2分)；水利设施建设，影响洄游通道 (2分)；污水排放，水质变差 (2分)。(每点2分，共4分)

措施：污水达标排放，防治水污染，保护生态环境 (2分)；延长禁渔期，保障白鲟食物供给 (2分)；构建生态廊道、白鲟自然保护区 (2分)；加强人工繁育，人工增殖放流 (2分)。(每点2分，共6分)

BC	SE	IE	OE	ES	BS	TS	CS	ES	ES	ES
A	B	D	C	A	B	D	C	A	D	ES
								ES	ES	ES
								C	C	ES