

秘密 ★ 启用前 【考试时间：2024年1月14日9:00—11:30】

绵阳市高中 2021 级第二次诊断性考试

文科综合能力测试

注意事项：

- 答卷前，考生务必将自己的班级、姓名、考号填写在答题卡上。
- 回答选择题时，选出每小题答案后，用铅笔把答题卡上对应题目的答案标号涂黑。如需改动，用橡皮擦干净后，再选涂其它答案标号。回答非选择题时，将答案写在答题卡上。写在本试卷上无效。

3. 考试结束后，将答题卡交回。

一、选择题：本卷共 35 个小题，每小题 4 分，共 140 分。在每小题给出的四个选项中，只有一项是符合题目要求的。

北沟村位于北京市怀柔区（图 1），明清时期是皇家建筑构件琉璃瓦生产地。随着大部分现代建筑不再依赖琉璃瓦构件，北沟村出现了“空心化”，琉璃瓦和砖窑红砖成为了废弃物。20 世纪 90 年代开始，北沟村充分利用遍地遗存的琉璃瓦、砖窑和红砖，统一改造，2010 年被评为“北京最美乡村”，走上了旅游致富大道。据此完成 1~3 题。

- 北沟村能成为琉璃瓦生产地，主要得益于
  - 物流交通便捷
  - 市场距离近
  - 烧制技术先进
  - 原材料丰富
- 北沟村的琉璃瓦成为废弃物，主要是因为
  - 规模效益不凸显
  - 品质的下降
  - 建材技术的发展
  - 劳动力外出
- 琉璃瓦和红砖成为北沟村致富的物质载体，其致富的路径是
  - 重塑当地文化特色，营造品牌
  - 依托长城文化价值，文旅融合
  - 实施古村现代设计，增强时感
  - 利用怀柔山区优势，回归自然

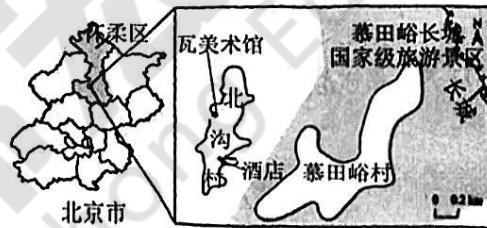


图 1

人口老龄化是由多种因素综合作用的结果。黑龙江省三次人口普查结果显示，65 岁及以上人口比重 2000 年 5.56%、2010 年 8.32%、2020 年 15.60%。图 2 示意黑龙江省人口老龄化的驱动机制。据此完成 4~5 题。

- 对黑龙江近 20 年来人口老龄化直接影响最小的是
  - 出生率
  - 死亡率
  - 迁入率
  - 迁出率
- 随国家生育政策的调整，近 10 年来黑龙江人口老龄化加剧，间接原因是
  - 东北经济回暖
  - 医疗发展滞后
  - 受教育年限短
  - 城镇化速度缓

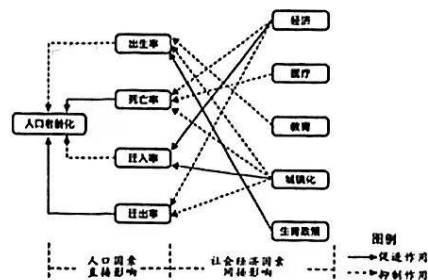


图 2

公元前 256 年，李冰率众在岷江干流都江堰兴建水利工程，使成都平原原有“天府之国”美誉。3200 年以来成都建城从未搬迁，近 20 年来，中心城区范围快速扩展。图 3 示意成都市城市发展简史。据此完成 6~8 题。

6. 史前古城普遍的选址是

- A. 山前筑城
- B. 沿河而建
- C. 山谷之中
- D. 依山傍水

7. 成都建城 3200 年以来从未搬迁，关键在于

- ①河渠纵横
- ②冲积平原
- ③气候宜人
- ④地势较高

- A. ①②
- B. ③④
- C. ①③
- D. ②④

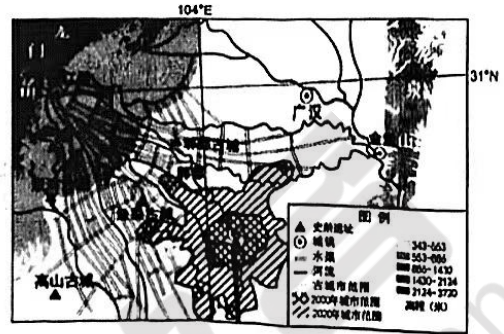


图 3

8. 近 20 年来成都市城区迅速扩展，推测新增用地中北向侧重控制

- A. 工业用地
- B. 商业用地
- C. 居住用地
- D. 公共用地

资源型城市主要是以矿产资源采加为主导产业，产业转型升级可逐步降低城市对资源的过度依赖。一般认为，中心城市的社会经济效应主要包含扩散效应和虹吸效应，高铁能显著促进资源型城市产业升级。下表为高铁开通后与中心城市的距离对资源型城市产业升级的影响表现。据此完成 9~11 题。

距离 / 影响力	100 公里以内 / 不显著	100-300 公里 / 较显著	300 公里以上 / 显著
----------	----------------	------------------	---------------

9. 高铁开通直接改变了资源型城市

- A. 已有的产业链
- B. 资源外运量
- C. 人口年龄结构
- D. 可达性水平

10. 高铁能显著促进资源型城市产业升级，主要是因为开通后会产生

- ①投资集聚效应
- ②资源价格效应
- ③企业规模效应
- ④技术创新效应

- A. ①②
- B. ③④
- C. ①④
- D. ②③

11. 表格显示，随距离的变化中心城市对资源型城市产业升级的影响表现为

- A. 虹吸效应增强
- B. 先虹吸再扩散增强
- C. 扩散效应增强
- D. 先扩散再虹吸增强

12. 2023 年，花样频出的“联名款”火了：某品牌酒业先与某品牌咖啡联合推出“酱香拿铁”咖啡，单品首日销售额突破 1 亿元；后又与某品牌巧克力合作上线“酒心巧克力”，开售一秒即被抢光。该营销模式

- ①增加了商品使用价值，全面提升核心竞争力
- ②实现企业间优势互补，降低了企业经营风险
- ③顺应了消费的新趋势，助推产品价值的实现
- ④推动品牌跨界携手，实现品牌间的互相引流

- A. ①②
- B. ①③
- C. ②④
- D. ③④

13. 烧一炉炭火，沏一壶好茶，约上三五好友，围坐一起品茗闲聊……随着冬日气温骤降，“围炉煮茶”这一兼具传统与时尚的新兴消费场景持续受到人们的欢迎，拉动了秋冬季茶叶的销售，也带火了陶瓷产业。这表明
- ①新消费激发了传统产业活力
  - ②生产的发展促进了消费升级
  - ③消费场景的创新提升了人们的消费体验
  - ④追求时尚的消费需求促进供给效率提高
- A. ①②      B. ①③      C. ②④      D. ③④
14. 为了促进资本市场的健康发展，2023年8月28日，国务院决定对证券交易印花税实施减半征收。该政策的传导路径是
- ①活跃证券资本市场
  - ②提振投资者的信心
  - ③减轻交易税费负担
  - ④降低证券交易成本
- A. ②→④→③→①      B. ③→④→①→②  
C. ③→④→②→①      D. ④→③→①→②
15. 我国始终高度重视盐碱地综合利用工作和耐盐作物培育研发。近年来，某省坚持“以种适地”，聚焦耐盐碱种质资源选育，选育耐盐水稻、大豆、玉米等优质种质460余份，实现主推品种增产10.6%。该省的做法
- ①拓展了农业生产的空间，巩固农业的主导地位
  - ②优化了土地资源的利用，释放盐碱地经济效益
  - ③贯彻落实藏粮于技战略，有利于国家粮食安全
  - ④丰富了农作物种植品种，确保农产品稳产保供
- A. ①③      B. ①④      C. ②③      D. ②④
16. 全员劳动生产率为国内生产总值与全部就业人员的比率，是企业生产技术水平、经营管理水平、职工技术熟练程度和劳动积极性的综合表现。图4是2018—2022年我国全员劳动生产率（元/人）的变化情况，产生这一变化的原因可能是

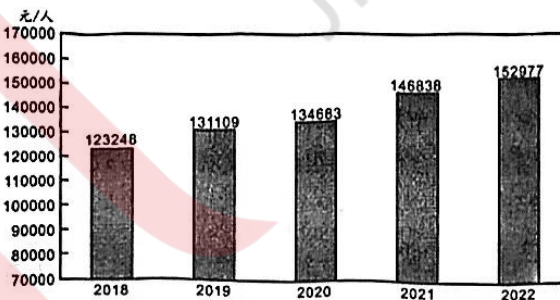


图4

- ①坚持人才是第一资源战略，人才红利优势凸显
  - ②坚持质量第一、效率优先，管理效能不断提升
  - ③收入分配平均化的逐步实现，增强了劳动者活力
  - ④我国实施就业优先政策，解决了就业结构性矛盾
- A. ①②      B. ①④      C. ②③      D. ③④

17. “四下基层”即“宣传党的路线方针政策下基层、调查研究下基层、信访接待下基层、现场办公下基层”，这是习近平 1988 年在福建宁德工作时大力倡导的工作制度。今年，各地把学习推广“四下基层”作为开展好主题教育的重要抓手。推广这一工作制度
- ①可以推动党的政策主张变为群众的自觉行动
  - ②是锻炼基层干部、提升干部素质的根本途径
  - ③旨在发挥党员先锋模范作用，提高执政能力
  - ④能更好地问计于民，促进科学决策民主决策
- A. ①③      B. ①④      C. ②③      D. ②④
18. 2023 年，我国多地建立“政务+直播”互动服务模式，让百姓“点单”，各部门业务骨干走进直播间“云聊政务”，进行办事流程解说、业务讲解、咨询解答，为群众展示更加丰富立体的办事指南、政策信息。该举措的实施
- ①提升政务公开水平，增强决策过程透明度
  - ②聚焦群众政务需求，提高政务服务精准性
  - ③扩展政民互动维度，提升政务服务传播力
  - ④优化政府办事流程，强化了社会管理效能
- A. ①②      B. ①④      C. ②③      D. ③④
19. 内蒙古包头市创新探索多元解纷机制，聘任具有相关领域专业知识的政协委员加入法院调解队伍，参与到案件调解之中，将“法理、事理、情理”结合运用到纠纷化解中，积极助推社会和谐稳定。上述做法能够
- ①推动协商力量与法治力量之间的优势互补
  - ②以“法理情”的结合提高纠纷化解的质量
  - ③吸纳政协委员加入人民法院以壮大司法队伍
  - ④促进政协、法院等国家机关的协调高效运转
- A. ①②      B. ①③      C. ②④      D. ③④
20. 关于把中国变成富国、强国的伟大设想，毛泽东说：“我劝同志们宁肯把困难想得多一点，因而把时间设想得长一点。三百几十年建设了强大的资本主义经济，在我国，五十年内外到一百年内外，建设起强大的社会主义经济，那又有什么不好呢？”这给我们的哲学启示有
- ①重视精神的力量，坚定建成社会主义现代化强国的信心
  - ②发挥主观能动性，革新社会主义现代化建设的本质和特征
  - ③坚持物质第一性，把强国梦作为社会主义现代化建设的出发点
  - ④尊重和把握规律，循序渐进推动社会主义现代化强国目标实现
- A. ①③      B. ①④      C. ②③      D. ②④
21. “沉睡三千年，一醒惊天下”。2023 年，科研人员借助最新的 X-ray CT 成像技术研究了三星堆遗址出土的 12 件青铜器制作工艺，发现三星堆与中原青铜器的铸造技术有突出的共性，这为古蜀文明与中原文明相互影响、中华文明多元一体提供了有力的考古实证。这表明
- ①认识工具的进步促进认识的深化
  - ②认识的真理性的检验依赖于实践的检验

- ③实践中的发现是事物之间共性的来源  
④科学研究推动了古蜀文明的不断发展
- A. ①②                      B. ①③                      C. ②④                      D. ③④
22. 近年来，某地在乡村建设中统筹美丽生态、美丽经济、美好生活，以普惠性、基础性、兜底性民生建设为重点，顺应乡村发展，合理安排村庄建设时序，久久为功、从容建设，扎实稳步推进乡村振兴。这表明该地
- ①把握了乡村建设的主要方面，分清了主流和支流  
②坚持具体问题具体分析，扎实推进乡村建设工作  
③立足乡村建设的关键部分，服务于乡村建设全局  
④用综合思维方式统筹乡村建设，提高乡村建设质量
- A. ①③                      B. ①④                      C. ②③                      D. ②④
23. 为加强新时代爱国主义教育，传承和弘扬爱国主义精神，凝聚全面建设社会主义现代化国家、全面推进中华民族伟大复兴的磅礴力量，2023年10月24日全国人大常委会通过《中华人民共和国爱国主义教育法》。制定该法的唯物史观依据是
- ①调整上层建筑，促进经济基础的巩固和完善  
②变革生产关系，更好地适应生产力的发展  
③先进的社会意识对社会发展有积极推动作用  
④消除社会基本矛盾有利于推动经济社会发展
- A. ①②                      B. ①③                      C. ②④                      D. ③④
24. 考古研究发现，三星堆早期的陶盃与二里头早期的陶盃，除了陶质和大小以外，几无区别，玉璋、玉戈在广大华南地区都有发现，玉锥、玉琮等带有长江中下游良渚文化的特点。这反映当时
- A. 手工业生产的标准化                      B. 西周礼制不断扩散  
C. 区域文明交流与互动                      D. 中原文化辐射周边
25. 战国时秦国的基层治理，借助民间自治秩序，任用聚落中自然产生的领袖人物为里吏。但随着兼并战争的进行，秦在统一前夕调整里吏选任原则，选用无爵或低爵平民担任里吏，将基层社会中原有领袖人物排除在外。这种做法
- A. 体现了“强国富民”思想                      B. 弱化了对地方的控制  
C. 使贵族政治退出历史舞台                      D. 易激化基层社会矛盾
26. 南宋日用类书《事林广记》，将令人难读的《朱子家礼》，裹挟在民间日用的百科体系中，与世俗礼仪一起作为实用性的知识广泛普及，其影响力远远超过了《朱子家礼》本身。由此可见，该著作
- A. 削弱了程朱理学的影响                      B. 扩大了儒学社会基础  
C. 背离了政府的价值导向                      D. 使儒家礼仪得以普及
27. 雍正十年（1732），谕令：“川省为产米之乡，历来听商贾贩运，从长江至楚，以济邻省之用……今江浙有需米之州县，望济于楚省”，并严谕“遇有江楚商人至四川贩米，或有四川商人往江楚卖米者，立即放行，不可阻遏”。这反映出，当时
- A. 商人社会地位提升                      B. 生产地域互补增强  
C. 海禁造成粮食短缺                      D. 商业经营规模扩大

28. 下表为 1844—1856 年中国经由广州和上海与英国出口贸易额货值表（万美元），这

年份	广州	上海
1844	1790	230
1850	990	800
1852	650	1140
1854	600	1170
1855	290	1990
1856	820	2580

- A. 反映出中国贸易格局的改变                      B. 改变了外贸入超的状况  
C. 促进了世界经济一体化进程                      D. 导致了自然经济的解体
29. 长期任职于中国海关的美国人马士说：“中国的地位历经 1842、1858、1860、1885、1895 年已经逐步地降低到这样的地步，以致到目前 1901 年，仅仅保存下一个主权国的寥寥几个属性”。这表明当时
- A. 中国完全陷入殖民地深渊  
B. 清政府已沦为“洋人的朝廷”  
C. 西方关注中国近代化进程  
D. 列强侵华方式发生根本改变
30. 从清末到民国初期，新式高校勃兴，留学归国人员在缺乏必要考核的情况下迅速跻身教授，而本土学者却备受压迫。此时中国学术界，充斥着—批二三十岁的教授，形成了“少壮派教授”大量存在于近代中国的独有现象。据此可知，这一现象
- A. 推动了文化事业的飞速发展  
B. 不利于中国思想解放和社会转型  
C. 提高了国民的整体文化水平  
D. 冲击中国传统教育和学术独立性
31. 1931 年，中共对苏区的商业政策作出新的规定：一是在苏区内部，苏维埃政府应保证商业自由，不干涉正常的商品市场关系。二是对于苏区与白区的贸易交换应采取开放的态度。三是必须极力帮助消费合作社的组织与发展。这些政策
- A. 打破了国民党的经济封锁  
B. 建立起了新民主主义经济  
C. 旨在应对严酷的革命战争  
D. 使革命统一战线得以巩固
32. 对于被征服地区，罗马所使用的治理模式是建立行省。公元 4 世纪初期，罗马行省急剧增加，各位君主都不在罗马居住，而是把自己的所在地移至米兰、君士坦丁堡等地，罗马已经失去了世界帝国政治中心的地位。这反映出，当时罗马帝国
- A. 社会矛盾得到缓解                                      B. 君主专制空前强化  
C. 治国理政出现危机                                      D. 依法治国成效显著

33. 游戏历来被基督教视为“魔鬼的礼物”，但 15 世纪以来，画家们创作了一系列宗教肖像画，在画面图 5 中小天使显现为普通儿童模样，手里拿着一辆小玩具车，童年耶稣游戏场景中，耶稣的玩具有陀螺、风车、十字架等。这反映出当时



图 5

- A. 宗教题材表达现实诉求
- B. 世俗生活强化宗教信仰
- C. 经济发展影响娱乐观念
- D. 艺术创作抒发浪漫情怀

34. 有学者称 18 世纪末和 19 世纪初的英国为“改良的时代”，绝大多数倡导激进变革的人并不寻求在英国促成暴力革命。英国的统治精英从未像法国那样失去勇气和镇定。他们既坚定，能拒绝做出任何重大让步；也灵活，能在面临来自下层的巨大压力时适当后退。这反映出英国

- A. 政治传统影响国家走向
- B. 法国大革命的影响有限
- C. 工业发展消弭反抗意志
- D. 统治精英主导政治局势

35. 1937 年，罗斯福提出“填塞法院计划”，试图通过增加自由派大法官人数的方式来“填塞”联邦最高法院以便施政，该“计划”在宣布之初便遭到美国社会各界的猛烈抨击，最终在五个月后被参议院否决而宣告失败。该“计划”破产是由于

- A. 滥用了总统职权
- B. 加剧了经济危机
- C. 扩大了最高法院的权力
- D. 违背了分权制衡的原则

二、非选择题：本卷包括必考题和选考题两部分，共 160 分。第 36~42 题为必考题，每个试题考生都必须作答。第 43~ 47 题为选考题，考生根据要求作答。

(一) 必考题：135 分

36. 阅读图文材料，完成下列要求。(22 分)

“碳中和”是指一个国家和地区在一定时期内通过植树造林、节能减排等形式抵消自身产生温室气体排放量，实现 CO<sub>2</sub> “零排放”。新加坡(图 6)人口约 564 万，电子产业、精密工程、生物医药等制造业发达，石油、天然气匮乏，却是世界第三大炼油中心和石油贸易枢纽之一。在电力消费结构中，天然气发电占比 95%、太阳能发电占比极低、无风能发电。在“碳中和”背景下，新加坡现有能源结构达标缺口较大，计划和澳大利亚合作，利用澳大利亚太阳能资源建设全球最大跨境太阳能输电项目，目前推进困难。

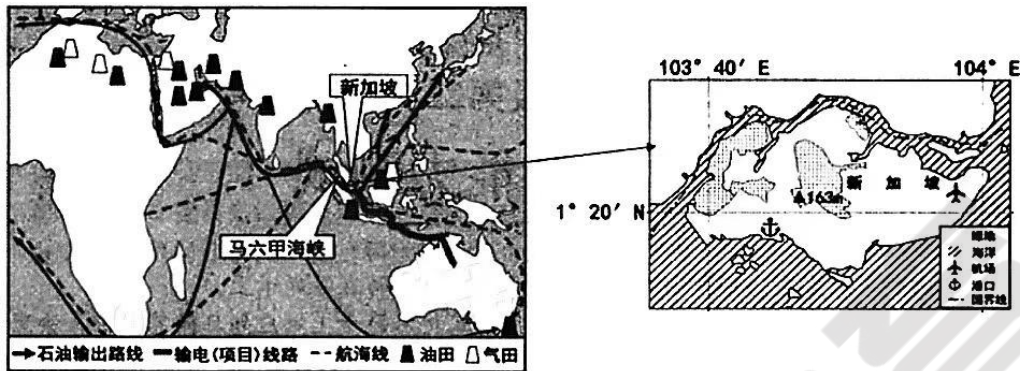


图 6

- (1) 分析新加坡电能消费结构现状形成的原因。(8分)
- (2) 从收支平衡角度说明现阶段新加坡“碳中和”难以达标的原因。(4分)
- (3) 分析新澳两国跨境太阳能输电项目目前实现难度极大的原因。(10分)

37. 阅读图文材料，完成下列要求。(24分)

新疆南部的策勒县石榴为多年生落叶灌木，植株高3~5米，喜光、耐旱、耐寒，花期5月中下旬至7月上旬，10月初果实成熟，有2300年的栽培历史。原产量低，改革开放以来，在农技人员的指导下，石榴种植采用双层双扇形树形结构的葡萄栽培(图7a)，每年11月石榴树要冬埋成土墩儿(图7b)，来年4月开墩儿出土，如今成为了我国石榴主产区之一。近年来，该县积极调整农业种植结构，挖掘石榴地套种辣椒的种植技术，成效显著。

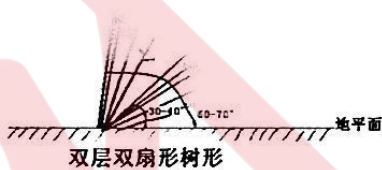


图 7a

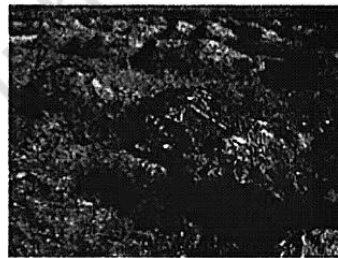


图 7b

- (1) 指出策勒县石榴苗木生长倾斜方向，并说明理由。(6分)
- (2) 从自然环境说明策勒县的石榴树可采用双层双扇形葡萄栽培的原因。(6分)
- (3) 从气候角度说明当地石榴树采用冬埋的原因。(6分)
- (4) 你对策勒县石榴地套种辣椒是否赞同。请表明观点并说明理由。(6分)

38. 阅读材料，完成下列要求。(12分)

2023年9月，习近平总书记首次提到“新质生产力”。新质生产力以基础研发中发现的新科学为底蕴，推动引领性技术、颠覆性技术的关键性突破，实现对劳动力、土地、资本、



技术、数据等的系统性重塑和整体性重构，促进生产力质的跃升。

加快形成新质生产力是建设现代化产业体系的核心支撑。当前，我国正努力发展壮大新一代信息技术、生物技术、新能源、新材料、航空航天、海洋装备等产业，形成新质生产力的战略性布局；前瞻性谋划量子产业、类脑智能、元宇宙、工业母机、未来网络、深海空天开发等前沿科技和产业新赛道，构建面向未来的现代产业体系，为新质生产力发展领航。

结合材料并运用经济知识，分析培育新质生产力如何助力现代化产业体系高质量发展。（12分）

39. 阅读材料，完成下列要求。（12分）

党的二十大提出“推动黄河流域生态保护和高质量发展”的明确要求。2022年10月，全国人大常委会通过《黄河保护法》，为统筹整个黄河流域生态保护和高质量发展提供法治保障。

2023年2月，全国人大常委会致函国务院及沿黄河九省（区），部署对涉及黄河流域保护的法规、规章等规范性文件开展集中清理工作。清理中发现，有的地方性法规规定了外来物种引进准入制度，与《黄河保护法》的规定不一致；《中华人民共和国渔业法实施细则》关于内陆水域非法捕捞的处罚规定与《黄河保护法》不一致……截止2023年11月，国务院已废止1件部门规范性文件，拟修订5件部门规章和规范性文件。各有关地方已废止5件地方政府规范性文件，拟废止和修订64件地方政府规章和规范性文件。

结合材料并运用政治生活知识，说明对涉及黄河流域保护的法规、规章等规范性文件进行清理的意义。（12分）

40. 阅读材料，完成下列要求。（28分）

2023年是共建“一带一路”倡议提出十周年。十年来，“一带一路”共建国家基础设施项目建设硕果累累，一个个“幸福路”“繁荣港”在各国铺展：中老铁路让老挝由“陆锁国”变成“陆联国”，间接为老挝增加10万余个就业岗位；雅万高铁跑出东南亚“最快速度”，当地通行条件得到巨大改善；中欧班列累计运送货物超过3000亿美元，希腊比雷埃夫斯港年货物吞吐量增至500万标箱以上……共建国家基础设施项目建设的硕果，离不开中国品牌、中国制造的深度参与，离不开中国“真金白银”的支持。截至2022年末，中资银行对“一带一路”共建国家贷款余额合计约5.4万亿元，中国与共建国家双向投资累计超过3800亿美元。

面对“一带一路”实打实、沉甸甸的成就，少数西方国家坚持零和博弈和冷战思维，炒作中方制造了发展中国家的债务陷阱。根据世行数据测算，非洲国家政府外债中12%来自中国，35%来自西方国家。中方贷款的利率是2.7%，而西方国家贷款的利率则为5%，几乎是中方的2倍。

（1）结合材料并运用经济知识，说明中国助力共建“一带一路”国家完善基础设施的积极作用。（12分）

(2) 长期以来，少数西方国家污蔑中方“一带一路”倡议制造了发展中国家的债务陷阱。结合材料，运用价值观的知识加以批驳。(12分)

(3) “全球青年有理想、有担当，人类就有未来，和平与发展的崇高事业就有希望。”请就广大青年主动融入高质量共建“一带一路”提两条建议。(4分)

41. 阅读材料，完成下列要求。(25分)

材料一 在古希腊，城镇是城邦的枢纽，周围环绕着各种形式的定居点，如乡村和郊野。举行宗教、政治和其他公共活动的建筑和场所成为凝聚城邦的公共空间，除此以外，公民在城区拥有的不动产和城外拥有的耕地成为城邦疆域构成的主要部分。山脊、谷地、河流等天然成为城邦之间的边界线，与之相对，城邦之间还会通过战争，仲裁及约定等多种方式确定各自的边界，还存在一些也有归属悬置或者总在变更的区域。古希腊公民虽不见得能画出边界线，却对边界有明确的意识，因为那是政治共同体的边界。在古风时代和古典时代，一些城邦除拥有自身的核心疆域外，还凭借自身实力和殖民开拓获得了比较特殊的疆域，这些疆域被称为“城外疆域”。

——摘编自张新刚《古希腊城邦疆域及其权力秩序》

材料二 平坦而富饶的平原为以农立国提供了足够的生存空间，中华文明主要围绕平原地带向四周渗透。中原王朝并不追求疆域的无限扩张，而是通过经济、文化辅助军事的方式，建立稳定的，区域性的差序疆域。直接控制的郡县地带属于正式的国家疆域，而间接控制的羁縻区则属于疆界的模糊地带，存在争议，至于藩属国，则不属于国家的正式疆域。由此，在亚洲尤其东亚地区，建立起以中国为中心的区域国际秩序。一部中国史，便是在“王者无外”的天下观念下，“差序疆域”内部不断整合，转化为“均质疆域”，而外部不断向外延伸和扩展的历史。正是在一波一波边疆内地化的潮流中，中华文明多元一体的历史格局逐渐形成。

——摘编自赵现海《中国古代疆域模式的历史特征及其根源——与西欧、阿拉伯、俄罗斯疆域模式的比较分析》

- (1) 根据材料并结合所学知识，分别说明古希腊和古代中国疆域形态的特征。(8分)
- (2) 根据材料并结合所学知识，分析古希腊和中国疆域形态呈现差异的不同原因。(12分)
- (3) 综合上述材料，分析中国古代疆域模式对中华文明发展的意义。(5分)

42. 阅读材料，完成下列要求。(12分)

材料 中国式现代化既遵循现代化一般发展规律，又扎根中国历史传统和现实环境；既不同于西方以资本为核心的现代化模式，也不同于苏联东欧的社会主义现代化模式。因此，中国式现代化历史观，不仅包括如何认识和把握世界现代化的一般规律，还包括如何批判和扬弃其他国家的先行现代化模式，更包括如何总结和反思中国现代化探索的历史进程与经验。

——摘编自杨凤城 叶子豪《中国式现代化蕴含的历史观探析》

根据材料并结合所学知识，就材料整体或其中任意一点拟定一个论题，并予以阐述。(要求：论题明确，持论有据，论证充分，表达清晰。)

文科综合试题第10页(共12页)

(二) 选考题：共 25 分。请考生从 2 道地理题、3 道历史题中每科任选一题作答。如果多做，则按所做的第一题计分。

43. 【旅游地理】(10 分)

张掖国家级地质公园位于河西走廊的中段，占地面积约 1300 平方千米。公园南部为祁连山，北部为黑山。古生代以来的各时代地层出露比较齐全，地质公园大地构造区划属祁连山造山带，公园内的地质遗迹类型十分丰富，世界级有 8 个，国家级有 13 个。地貌景观有多样性的彩色丘陵和丹霞地貌。图 8a 为甘肃省主要城市和交通线分布示意图，图 8b 为张掖地质博物馆。目前，张掖地质公园正积极打造为全国中小学生地学研学基地。

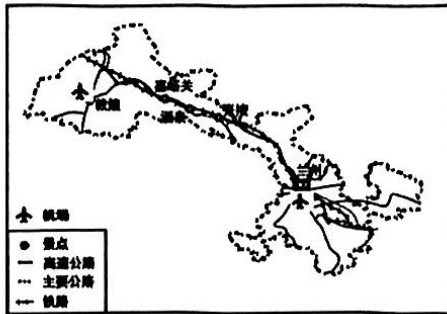


图 8a

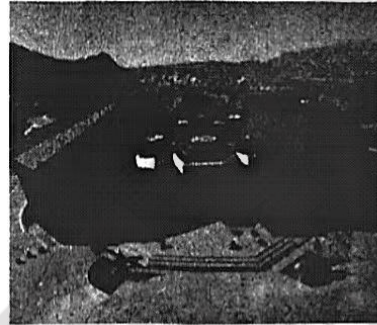


图 8b

请为张掖地质公园成为全国中小学地学研学基地撰写一份申报书提纲。

44. 【环境保护】(10 分)

河南省林州市地处太行山东麓，20 世纪 60 年代，在极其恶劣的自然环境和物质极端匮乏的条件下，林州市人民为改变千百年来严重干旱缺水的困境，在太行山的悬崖峭壁上逢山凿洞、遇沟架桥，历时近十年，开凿了一条总干渠 70.6 公里，全长 1500 公里的红旗渠，创造了“新中国奇迹”，后经不断改造，现已成为“引、蓄、提、灌、排、电、景”配套的大型体系，孕育形成了“自力更生、艰苦创业、团结协作、无私奉献”的红旗渠精神。图 9 为红旗渠青年洞景观。

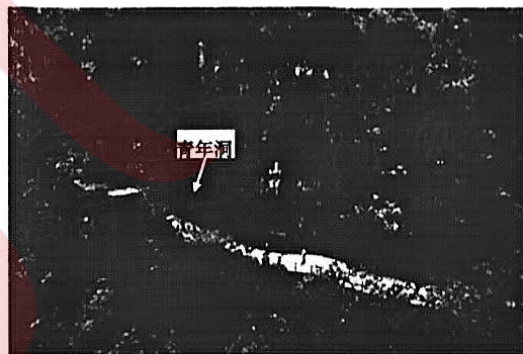


图 9

从红旗渠配套的大型体系角度分析其对林州市生态环境改造的积极作用。

## 45. 【历史——选修1:历史上的重大改革回眸】(15分)

材料 太平天国战后,地方官员虽有意推动“迁善”“自新”,但财力有限,虽有教养机构设立,但并未形成制度化,全国性的推动机制。甲午战争后,振兴工商成为朝野共识,工艺教养在振兴实业中扮演着关键角色。为改善国际形象,收回治外法权,刑狱变革在新政中处于优先地位,1903年,清政府采纳赵尔巽建议在各地设罪犯习艺所,罪犯习艺所由此成为引入现代刑狱制度的中介。新政期间,由于朝廷的重视,各地督抚、将军、都统颇为关注此事。在制度性的压力下,州县官员和地方精英的积极参与,此前发展并不突出的直隶、山东处于佼佼者地位,而此前发展最快的江浙则处于中游,不具备设立教养机构条件的地区也开始办起工艺教养机构,工艺教养遂得以推广到全国。工艺教养机构的大规模设立对社会救济,城市治安、刑狱体系转型等诸多方面均有深远的影响。

——摘编自徐鹤涛《清末新政与工艺教养机构之推广》

- (1) 根据材料并结合所学知识,分析清末工艺教养机构推广的原因(9分)
- (2) 根据材料并结合所学知识,分析清末工艺教养机构发展的特点(6分)

## 46. 【历史——选修3:20世纪的战争与和平】(15分)

材料 在1919年俄共(布)八大上,列宁严肃指出了“军事反对派”存在的游击习气残余,认为“不实行铁的纪律,是什么事情也做不成的”。他深信年轻的革命军队,只有依靠有觉悟的工农指挥人员,才具有必要的组织联系和稳固性。如果不吸引许多真诚为人民服务的旧军官参加红军建设工作,无产阶级就不可能建立自己的武装力量,更不可能建立起自己的军事科学。会议通过新党纲,强调“必须选拔共产党员担任政治委员。在每一个部队中成立共产党支部,以建立内部的思想联系和自觉的纪律”。此次会议是在严峻复杂的形势下召开,不论是在苏联社会主义革命还是武装建设史上都占有重要地位。

——摘编自刘景昊《列宁军队建设思想对苏俄红军发展的重大意义——以俄共(布)第八次代表大会为例》

- (1) 根据材料,概括列宁军队建设的核心思想。(6分)
- (2) 根据材料并结合所学知识,分析此次军队建设的重大意义。(9分)

## 47. 【历史——选修4:中外历史人物评说】(15分)

材料 王夫之,明末清初著名思想家,与顾炎武、黄宗羲并称明末清初三大家。王夫之生活在明清交替的动荡时代,他极其反对空谈性命的义理之学,批评心学注重内省、鼓吹“心悟”的为学路径。强调要以史为鉴,以“求治之资”。他认为“志立则学思从之,故才日益而聪明盛,成乎富有;志之笃,则气从其志,以不倦而日新”。王夫之还指出了读书的目标和原则,“夫读书将以何为哉?辨其大义,以立修己治人之体也;察其微言,以善精义入神之用也”。王夫之特别强调“行可兼知,而知不可兼行”的观点,表现出了重“行”的倾向。从内在关系上看,王夫之“行可兼知”的观点与我们现代认识论意义上的“实践出真知”思想具有可通约性。王夫之的学术思想广博精微,对后世产生了深远的影响。曾国藩曾评价他:“先生皆已发之于前,与后贤若合符契。”在王夫之宏大的思想体系中,其有关读书治学方面的思想也是值得重视的,他的治学之道对现代人具有重要的启发作用。

——摘编自黄卉《王夫之经世致用的治学之道》

- (1) 根据材料,概括王夫之有关读书治学方面的主要思想。(7分)
- (2) 根据材料和所学知识,简析王夫之读书治学思想的现实意义(8分)