

内江市高中 2024 届第一次模拟考试题

文科综合能力测试

注意事项：

1. 本试卷分第 I 卷(选择题)和第 II 卷(非选择题)两部分。答题前,考生务必将自己的姓名、考号填写在答题卡上。
2. 回答第 I 卷时,选出每小题答案后,用 2B 铅笔把答题卡上对应题目的答案标号涂黑,如需改动,用橡皮擦干净后,再选涂其他答案标号。写在试卷上无效。
3. 回答第 II 卷时,将答案写在答题卡上,写在试卷上无效。
4. 考试结束,将本答题卡交回。
5. 本试卷共 12 页。如遇缺页、漏页、字迹不清等情况,考生须即时报告监考老师。

第 I 卷(选择题 共 140 分)

本卷共 35 个小题,每小题 4 分,共 140 分,在每小题给出的四个选项中,只有一项是符合题目要求的。

智利风能资源南北差异显著,高山和沿海风能充足。图 1 为智利简图。据此完成 1~3 题。

1. 智利风能资源空间分布特征是
 - A. 南多北少
 - B. 东多西少
 - C. 沿海多、内陆少
 - D. 南北少、中部多
2. 智利中部居民用电高峰出现在
 - A. 春季
 - B. 夏季
 - C. 秋季
 - D. 冬季
3. 智利中部清洁能源季节变化最小的是
 - A. 水能
 - B. 风能
 - C. 太阳能
 - D. 地热能

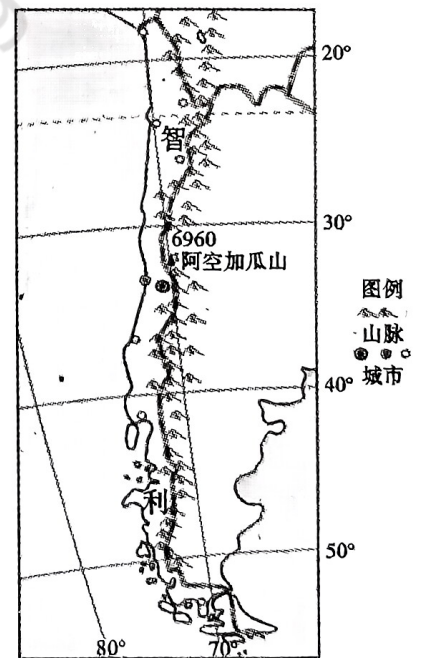


图1

叶尔羌河流域位于新疆西南部,塔里木盆地西缘。流域地形由东北向西南急剧升高,西南部高大山地为冰川积累提供了有利条件。图 2 示意 1991~2017 年 6 个时期该流域冰川景观的质心迁移变化(质心可用于对地理分布变化的跟踪),图 3 示意 1991~2017 年该流域冰川面积变化趋势。据此完成 4~6 题。

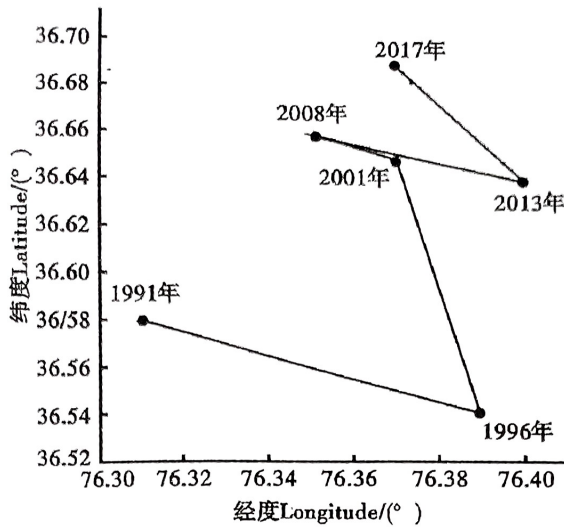


图2

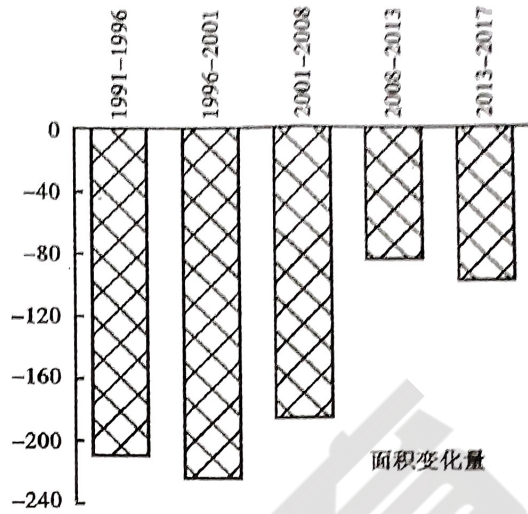


图3

4. 1991~2017年6个时期,该流域冰川景观质心迁移变化表明其大面积冰川主要分布在
 A. 西南部 B. 东北部 C. 东南部 D. 西北部
5. 据图3推测20世纪90年代以后,该区域气候趋于
 A. 冷湿 B. 冷干 C. 暖湿 D. 暖干
6. 冰川消融的速度减缓,对当地的影响有
 ①增加当地蒸发 ②降低河流径流 ③减轻洪涝灾害 ④改善绿洲环境
 A. ①③ B. ①② C. ②④ D. ③④

岩溶水是指赋存于可溶性岩层的溶蚀裂隙和溶洞中的地下水,其出露地表后形成岩溶泉。

图4示意重庆东部某区域岩溶泉分布。据此完成7~9题。

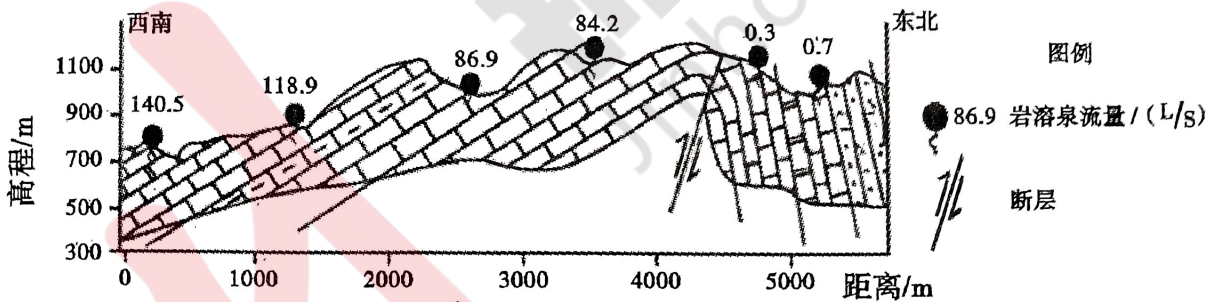


图4

7. 该区域沉积岩形成后,明显受到了
 A. 水平挤压 B. 岩浆活动 C. 变质作用 D. 流水沉积
8. 岩溶水富集区主要分布在
 ①单一构造部位 ②背斜轴部 ③向斜轴部 ④断层破裂带
 A. ①② B. ③④ C. ①③ D. ②④
9. 断层西南地区岩溶泉流量大于东北的影响因素是
 ①地势起伏 ②岩石性质 ③汇水范围 ④岩层倾斜度
 A. ①②③ B. ①②④ C. ①③④ D. ②③④

咸海的萎缩造成了举世瞩目的生态灾难。图5为1990-2020年标准化的咸海水面面积、土地利用面积、气温变化。据此回答10~11题。

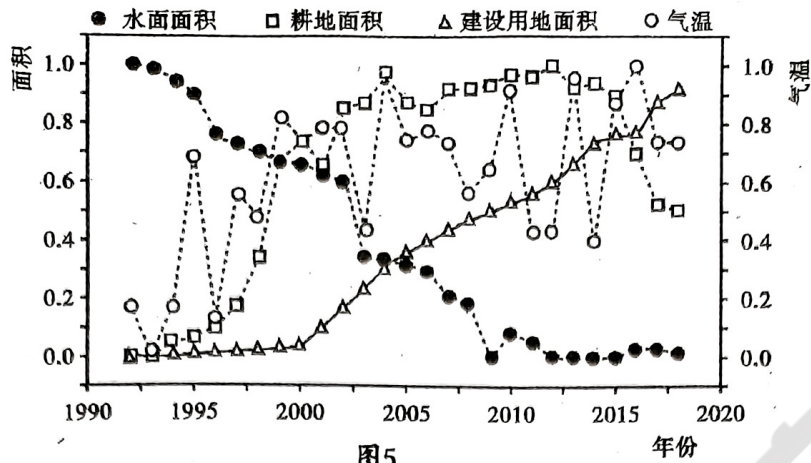


图5

10. 据图分析,威海各阶段萎缩的原因是
- A. 1992 - 2007 年 蒸发量变大
B. 2008 - 2018 年 气候变化
C. 1992 - 2007 年 耕地持续增加
D. 2008 - 2018 年 建设用地面积增加
11. 目前,缓解威海危机最有效的措施是
- A. 减少高耗水作物的比例
B. 大规模植树造林
C. 提高生产生活用水效率
D. 减少温室气体的排放
12. 经历了疫情、内卷、经济下行,人们开始期待远离尘嚣、疗愈身心的场景。所延伸出来的氛围经济及体验式、沉浸式消费备受人们的青睐。在某电商平台,灯、画、音响等商品,被商家标上“场景氛围”关键词后,获得了超30%以上的交易指数增长。对此理解正确的是
- ①“氛围商品”价值源自经营者营造的独特“氛围感”
②氛围消费过程追求情感满足超越了产品本身的功能
③氛围消费已经成为居民消费必须的生存和发展资料
④氛围经济是文化特色与新消费心理需求契合的产物
- A. ①③
B. ①④
C. ②③
D. ②④
13. 2023年7月24日,中共中央政治局会议指出,要切实防范化解重点领域风险,适应我国房地产市场供求关系发生重大变化的新形势,适时调整优化房地产政策,因城施策用好政策工具箱,更好满足居民刚性和改善性住房需求,促进房地产市场平稳健康发展。下列措施的传导路径正确的是
- ①提高购房首付比例→减轻按揭还贷压力→提振居民购房信心
②降低首套房贷利率→缩减购房置业成本→促进购房需求释放
③提高公积金贷款额度→盘活公积金使用效率→支持合理住房需求
④积极推进现房销售→消除居民购房后顾之忧→彻底化解金融风险
- A. ①②
B. ①④
C. ②③
D. ③④
14. 近来各地探索“嵌入式养老”,即养老机构与社区有机融合在一起的养老模式,是以社区为载体,以资源嵌入、功能嵌入和多元运作方式嵌入为理念,在社区内嵌入一个市场化运营的养老机构,整合周边养老服务资源,为老年人就近养老提供专业化、个性化、便利化的养老服务。创新嵌入式养老模式能够
- ①优化养老服务体系,满足多层次养老需求
②促进养老资源市场化,完善养老保障制度

③拓宽养老途径,构建高水平社会保障制度

④整合社会养老资源,推进养老服务社会化

A. ①②

B. ①④

C. ②③

D. ③④

15. 在上海举办的 2023 年全球数商大会,聚焦公共数据开发利用、数据合规流通、数据跨境流通、数据流通基础设施建设、数据要素交易市场互联互通等议题,为数据要素市场建设建言献策。下列建议正确的是

①促进跨境流通,全面开放数据市场

②优化数商生态,推动数据价值实现

③放开市场监管,激发创新创造活力

④完善数据基础,搭建数据流通枢纽

A. ①②

B. ①③

C. ②④

D. ③④

16. 近年来,某市就相关扶持政策、树立标杆、构建公共服务平台等方面,持续优化营商环境,加大引导民营企业顺应市场需求转型升级。无论新能源产业的快速发展,还是生物医药产业展现的蓬勃生机,都呈现出民营企业满怀信心干事创业的精气神。政府助力民营企业发展是为了

①创建公平竞争的市场氛围,助力创新创业就业

②推动产业融合发展;控制国民经济运行的态势

③激发民营企业活力,促进民营经济高质量发展

④优化民营企业管理,加快民营经济的转型升级

A. ①③

B. ①④

C. ②③

D. ②④

17. 遵循央国企“专业化整合,减少同质化竞争”的改革思路,经报国务院批准,中国电子科技集团有限公司与中国华录集团有限公司实施重组,中国华录集团有限公司成为中国电子科技集团有限公司的控股子公司,不再作为国务院国资委履行出资人职责的企业。此举意在

①增加国有资产的比重,发挥国企的规模优势

②优化国有资本布局,推动国有企业做强做大

③减少国企同质化竞争,降低企业的市场风险

④实现优势互补,提升央企国企的核心竞争力

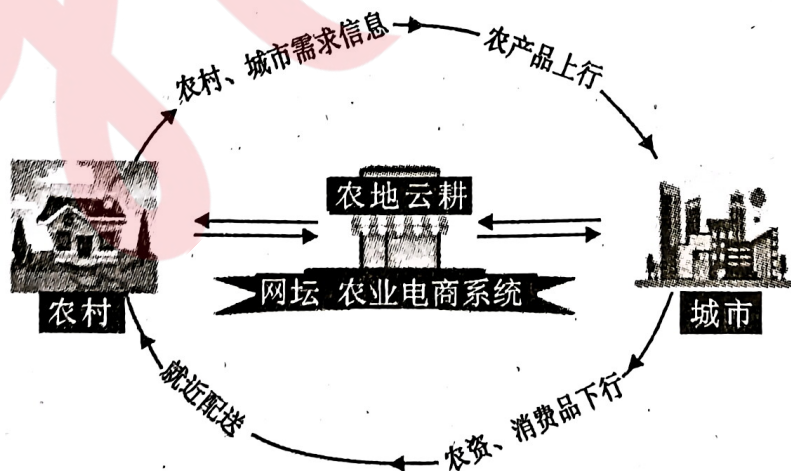
A. ①③

B. ①④

C. ②③

D. ②④

18. “农地云耕”是基于人工智能打造数字农业,为实现农产品上行提供了一种新模式。具体运作模式如图所示。由此可以推断“农地云耕”



- ①创新农村经营模式,助力城乡融合发展 ②促进供需有效对接,推动经济良性循环
③推动绿色发展,实现产业体系优化升级 ④发展规模农业,提升农业农村供给水平
A. ①② B. ①③ C. ②④ D. ③④

19. 调查研究是我们党的传家宝。社会主义革命和建设时期,毛泽东到各地调研不下 57 次,约 2851 天。党的十八大以来,习近平总书记的足迹更是遍布大江南北,找到了许多“啃硬骨头”的有效办法。2023 年 3 月,中共中央办公厅印发《关于在全党大兴调查研究的工作方案》,千百万党员带着察民情、解民忧的责任感,一脚泥水踏进了田埂,躬身礼贤走进了里弄小巷。在全党大兴调查研究之风

- ①是广大党员站稳人民立场,深化作风建设应有之义
②是中国共产党跳出治乱兴衰历史周期律的成功探索
③有利于中国共产党坚持科学执政,破解发展的难题
④是践行从群众中来到群众中去的思想路线的体现
A. ①② B. ①③ C. ②④ D. ③④

20. 为提升全市公安机关对城市交通秩序管理、社会治安管控能力,治理影响城市道路安全、社会治安稳定的违法和不文明行为,增加路面见警率、管事率,L 市公安打造交巡警联勤模式,城区实行网格化管理,以达到警情快速反应处置、交通秩序精细管理、便民快捷服务的目的。此举意在

- A. 规范政府行为,打造法治政府 B. 转变政府职能,提升行政效率
C. 创新监管方式,强化严格执法 D. 完善社会管理,优化公共服务

21. 涉外法律制度是国家法制的重要组成部分,是涉外法治的基础。为更好地维护中国和中国公民的海外利益,特别是在反干涉、反制裁、反单边制裁和反长臂管辖方面,我国涉外法律制度还有短板,需要不断完善和加强。为此,习总书记在主持中央集体学习时强调,要坚持立法先行、立改废释并举,形成系统完备的涉外法律法规体系。由此可见,加强涉外法律制度建设旨在

- ①固定内外法治标准,助力国家精准治理
②坚定法治自信,完善国家法治治理体系
③统筹推进内外法治,实现法治惠民利民
④确保独立自主,推动涉外治理的现代化
A. ①② B. ①④ C. ②③ D. ③④

22. 某地人民法院着眼基层矛盾的化解疏导,发展新时代“枫桥经验”:大力推进人民调解平台进乡村、进社区、进网格工作,联合乡镇村组打造“诉前分流+人民调解+司法确认”工作新模式,打通人民调解和司法确认程序壁垒,实现“一件案、一次办”。同时,依托平台联防联控,探索诉源治理多元路径,吸纳道路交通、婚姻家庭、医疗纠纷人民调解委员会等入驻人民调解平台,线上汇集人民调解员积极开展在线调解,助力当事人“跨时空”解决纠纷。人民法院的创新举措有利于

- ①促进司法公平,提升人民的获得感 ②创新纠纷解决模式,提升基层治理效能
③优化民主管理,激发公民参与能力 ④科技赋能司法,推动法院独立审判案件
A. ①② B. ①③ C. ②④ D. ③④

23. 2023年4月,某县常委会审议出台了关于打造“含您协商”品牌推动政协协商向基层延伸的实施意见,为落实县委要求,县政协全面启动了政协委员工作室、委员活动室建设,打造“含您协商”品牌,推进政协工作向基层延伸。该县政协打造“含您协商”模式
- ①保障政协履行职能,增进民生福祉 ②丰富政协履职方式,呼应群众需求
③汇聚民智民意,增强协商议政实效 ④优化民主监督,凝心聚力共谋发展
- A. ①③ B. ①④ C. ②③ D. ②④
24. 西周时,周天子称“王”。进入春秋以后,除周天子外,春秋早期楚国国君楚武王开始称王,晚期吴国、越国国君也称王。由此可知春秋时期
- A. 加强了中央集权 B. 分封制趋于解体
C. 强化了家国认同 D. 政治中心向南移
25. 安史之乱后,唐朝财政收入在地域上失其二隅,只能偏倚江南、剑南两地,尤其江南成为全国财政和经济中心,形成了“立国于西北而植根于东南”的局面。这种局面
- A. 反映了南方农耕技术革命性进步 B. 缘于北方井田制受战争严重破坏
C. 使中国人口分布产生了巨大变化 D. 是维系封建王朝统治的必然选择
26. 史学大师吕思勉在《唐宋时代中国文化的转变》中指出:“两个民族的竞争,不单是政治上的事。虽然前代的竞争,不像现代要动员全国的人力和物力,然一国政治上的趋向,无形中总是受整个社会文化的指导的。”其意在说明宋朝在民族关系中处于被动源于
- A. 宋儒理学的内修特点 B. 八股取士的选拔标准
C. 儒家统治地位的削弱 D. 君主专制的空前加强
27. 下表,《明史·食货志》载万历年间(1573—1620年)中国丝绸、茶叶产销总量。这表明当时

商品	出口量	总产量	占比
丝绸	约7000万匹	约1.5亿匹	46%
茶叶	约3亿斤	约4亿斤	75%

- A. 自然经济成功转型 B. 深度卷入世界市场
C. 商品经济发展繁荣 D. 农业丧失主体地位
28. 魏源《原叙》对“夷之长技”的赞许以及“师夷长技”的主张在二十年之后得到集体性回响。其时有感于两次鸦片战争的失败,郑观应、王韬、薛福成等一批洋务思想家发出“警世危言”,主张“采西学”,“制洋器”,广取“诸国富强之术”。这体现出当时先进知识分子
- A. 找到了救亡的正确道路 B. 动摇了儒家思想的地位
C. 已经改变文化自大心态 D. 代表了新兴阶级的利益
29. 近代以前,全国最重要的交通线是连接首都的交通线;在各地区,通往行政中心所在城市的道路是区域内最重要的道路。到了近代,以前以首都和各省省会为中心的交通体系,转化为以沿海沿江港口城市为中心的新格局。这一变化反映了
- A. 清朝封建君主统治被推翻 B. 城市新式交通工具的出现
C. 行政中心的发展观念滞后 D. 沿海沿江先进生产力形成
30. 1948年4月,美国国会通过《援华法案》。法案经援部分包括商品、工业复兴、农村复兴三个方面,实拨经济援助2.75亿美元,其中从美国购买商品的款项为2.038亿美元,用于工业交通复兴为6750万美元,用于农村复兴为250万美元。这一援助

- A. 为抗战胜利提供了保障
B. 造成民族工业更大困难
C. 促进了中国经济的恢复
D. 有助于中国的改革开放
31. 中共十四大提出了“政企分开和精简、统一、效能”的行政体制改革原则；十五大提出了“建立办事高效、运转协调、行为规范的行政管理体系”的改革目标；1998年机构改革力度非常大，直接管理经济的行政部门全部撤销。上述改革反映了
- A. 社会主义市场经济的需求
B. 民主政治发展的重要成就
C. 科学发展观实践的具体化
D. 马克思主义中国化的成果
32. 公元前5世纪前期，罗马经常和周边的伊达拉里亚人、高卢人、埃魁人、沃尔斯奇人等战争，罗马平民则利用外敌进攻的时候离开罗马，让贵族陷入生死存亡的境地，这种斗争方式被称为“撤离运动”。到公元前449年，平民开展了三次“撤离运动”。这一运动
- A. 体现出平民家国情怀淡薄
B. 促使公民法向万民法过渡
C. 催生了罗马成文法的产生
D. 加剧了平民与贵族的矛盾
33. 如图，16世纪尼德兰文艺复兴画家勃鲁盖尔的儿童题材绘画，其摒弃中世纪基督教会认为儿童生而有罪的观点。这一绘画



- A. 体现了欧洲宗教改革的成就
B. 关注了儿童日常的现实生活
C. 表达了思想自由的人文主张
D. 展示了人类从蒙昧中的觉醒
34. 18世纪，亚当·斯密在经济理论上提出了“劳动是财富与商品价值的基础，劳动是价值的源泉”，“劳动价值”被资本家以工资的方式十足地补偿给劳动者了。这和“自由竞争法则”一样，是自然的、不变的现象。这一认识反映了
- A. 自由主义的合理性
B. 资产阶级的局限性
C. 机器大生产的本质
D. 启蒙思想家的成就
35. 19世纪初，美国国会根本没有考虑单独给联邦最高法院盖办公楼，只在国会大厦一楼给它留了一个房间。时人这样描绘其窘境：“一个陌生人在国会黑暗的通道上转上一星期，恐怕也无法找到这个管理着美利坚合众国司法机构的偏僻角落。”据此可知当时
- A. 平衡制约原则形同虚设
B. 邦联制限制了美国发展
C. 封建残余势力影响深重
D. 司法权处于较弱的地位

第 II 卷(非选择题 共 160 分)

本卷包括必考题和选考题两部分,第 36 题~第 41 题为必考题,每个试题考生都必须作答。第 43 题~第 47 题为选考题,考生根据要求作答。

二、综合题

36. 阅读图文材料,完成下列要求。(24 分)

天气图是反映某时刻、某地区天气实况和天气形势的专用地图,是天气预报的主要工具之一。地面天气图可反映各种天气系统的分布情况。图 6 是某年 5 月 18 日 2 时海平面等压线(单位:hpa)分布图。

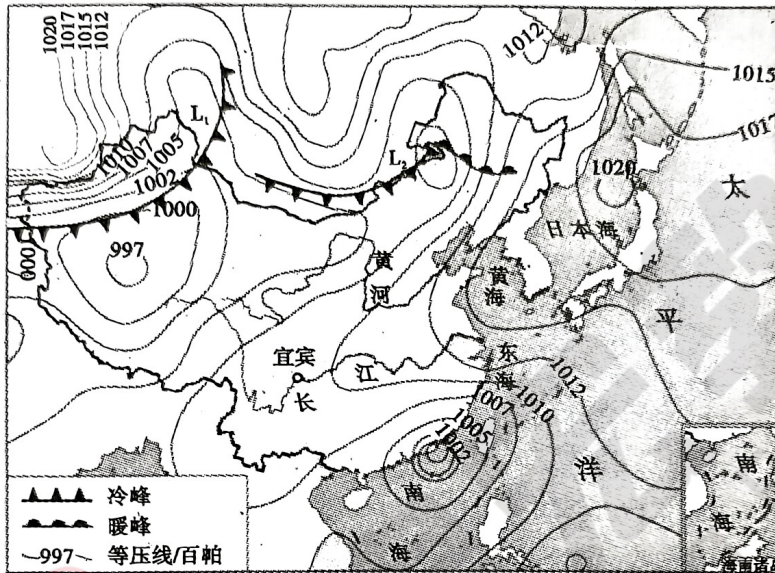


图6

- (1) 若形成锋的暖气团水汽含量相同,分析锋面 L_1 与 L_2 的移动速度和降雨强度差异。(6 分)
- (2) 分别说出此时长江(宜宾—上海)沿岸和台湾岛的天气特征,并说明原因。(8 分)
- (3) 简析广东东南沿海的天气系统登陆后减弱的原因。(6 分)
- (4) 预测北京将要发生的天气变化。(4 分)

37. 阅读图文材料,完成下列要求。(22 分)

苔原带植被多由低矮灌木、苔藓及地衣组成。苔原主要分布在环北冰洋的大陆沿岸及岛屿上,然而长白山也拥有这类极地植被,长白山天池周围不仅夏季花海如锦,在每年初春之时,山下冰雪还未消融、天池还在冰封中,却有许多挺立在冰雪和寒风中鲜艳欲滴花朵,被称为“高山花园”。

长白山因其独特的景观受到大众的欢迎,但随之对长白山苔原生态系统的造成了影响。旅游干扰了土壤碳氮循环,土壤有机碳含量明显下降。土壤有机碳是指存在于土壤中的所有含碳的有机物质,包括动、植物残体,微生物体及其分解和合成的各种有机物质。图 7 为“高山花园”景观图和长白山垂直自然带谱图。

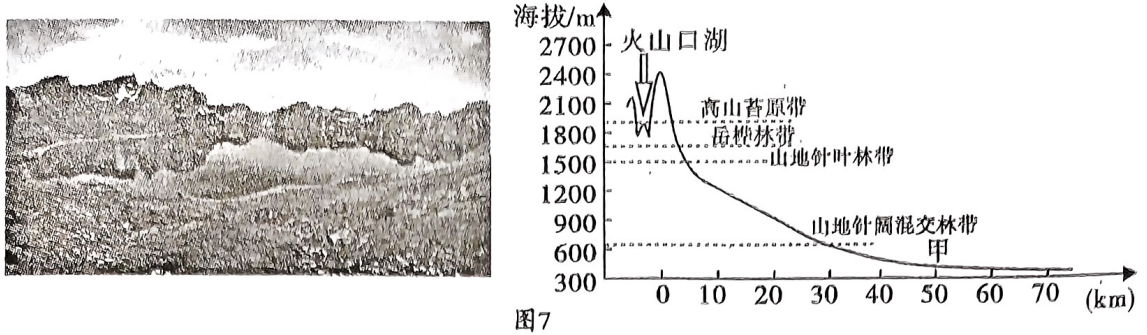


图7

- (1) 推测“高山花园”的植被特征,并说明理由。(8分)
- (2) 从整体性角度分析长白山高山苔原带的形成条件。(8分)
- (3) 分析旅游等人类活动使长白山的苔原带土壤有机碳含量下降的原因。(6分)

38. 阅读材料,完成下列要求。(14分)

龙生于渊。科技企业想要获得更多机会,就需要找到合适的舞台。东莞位于珠江三角洲的中心,毗邻深圳和广州,是中国重要制造业基地,产业基础雄厚,交通网络和基础设施,产业链和供应链等完善,已经成为一个国际化的科技与金融大都市,拥有了超过2万家的高科技企业,大批高等院校和科研机构。

2023年,多家科技企业进驻东莞。某企业投资320亿元,建设“亚洲一号”大型智能化物流园区,可以实现每天处理1000万个包裹的能力;某企业投资240亿元,建设“华南网络生态”项目,它包括一个智能化的物流枢纽、一个物流科技园和一个物流人才培训基地,可以实现每天处理500万个包裹的能力;某企业投资数百亿元,建设“终端业务全球总部”研发基地,可以容纳3万多名员工,为手机、平板、笔记本等产品提供了创新的动力。

科技企业的投资,无疑是对东莞的肯定和鼓励,同时也为东莞带来了新的机遇。请你运用经济生活及相关知识,加以分析说明。(14分)

39. 阅读材料,完成下列要求。(12分)

党的十八大以来,以习近平同志为核心的党中央坚持以习近平新时代中国特色社会主义思想凝心铸魂,以爱国主义精神固本培元。

2022年7月,根据党中央批准的立法工作安排,中央宣传部和全国人大常委会法工委共同牵头起草工作,进行了深入的调查研究,多次与中央和国务院有关部门、最高人民法院、全国妇联等有关方面沟通协调、交换意见,并面向社会公开征求意见,最终形成了《中华人民共和国爱国主义教育法(草案)》,首次把红色旅游写入《草案》。2023年10月24日,十四届全国人大常委会第六次会议表决通过了《中华人民共和国爱国主义教育法》,2024年1月1日正式施行。该法明确了政府、社会团体、企事业单位和个人在爱国主义教育中的责任和义务,为爱国主义教育提供全面指引,推动新时代爱国主义教育。

结合材料并运用政治生活知识,说明制定和实施《爱国主义教育法》的重要性。(12分)

40. 阅读材料,完成下列要求。(26分)

材料一 2023年11月28日,在北京举行的全球首个以供应链为主题的国家级展会,围绕“链接世界共创未来”,打造全球产业链供应链互联互通合作平台。展会设置智能汽车链、绿色农业链、清洁能源链、数字科技链、健康生活链等5大链条和供应链服务展区,515家中外企业和机构将集中展示各链条上中下游关键环节的新技术、新产品、新服务。推动全球供应链国际合作已成为亮眼的国际公共产品和国际创新合作平台,它犹如一支巨笔,正在书写出全人类携手同行的新篇章。

材料二 作为全球第二大消费市场,未来5年,中国货物贸易、服务贸易进出口额有望累计超过32万亿美元、5万亿美元。超大规模市场的潜力,为全球产业链供应链运行提供了广阔空间。今年是共建“一带一路”倡议提出10周年,“一带一路”共建国家展商数量占境外参展商总数的‘半壁江山’,此次展会为老挝、卢旺达、东帝汶等欠发达国家参展商提供了摊位费补贴和减免等一系列措施,支持他们展示特色优质产品和服务,更好融入全球价值链。

(1)结合材料一,运用政治生活知识,分析推动全球供应链国际合作为什么能书写出全人类携手同行的新篇章。(12分)

(2)结合材料二,运用经济生活知识,说明中国倡议共建全球产业链供应链合作平台是中国和“一带一路”国家双赢的发展机遇。(10分)

(3)如你的家乡是“一带一路”沿线地方,请你为地方经济如何融入丝路经济提出两条建设性意见。(4分)

41. 阅读材料,完成下列要求。(25分)

材料一 康熙二十八年(1689年):正月,康熙帝第二次南巡,临阅河工。二月,康熙帝抵达浙江绍兴,祭大禹陵,亲制祭文,书名,行九叩礼。三月,康熙帝至南京谒明孝陵。命八旗科举先试骑射。四月,康熙帝制《孔子赞序》及颜、鲁、思、孟四赞,颁于学宫。五月,颁行《孝经衍义》。七月,派索额图与俄国使臣会谈于尼布楚,签订《中俄尼布楚条约》,确定中俄东段边界。

——摘编自《大清十二帝》

材料二 在“太阳王”路易十四统治下(1661—1715年),法国波旁王朝进入全盛时期。他主张“朕即国家”,坚信自己是神圣的绝对君主。在其统治下,法国政府体系高度集中专制,这种统治模式为法国带来了相对稳定;他鼓励工商业发展,推行重商主义政策,促进海外贸易和殖民地的扩张,这些举措为法国的繁荣奠定了基础。然而,绝对君主制导致了政府腐败和官僚主义增加,削弱了社会的创新能力和个人自由发展,导致社会创新能力的下降。

——摘编自《路易十四时代下的法国波旁王朝》

材料三 1722年,彼得大帝建立《爵位表》(职级表或官秩表)的晋升制度。在这个制度下,官职等级分为十四级,量才录用、晋升军政官员,只要晋升到前八级,无论出身多低,都可受封为贵族。这一制度强调个人才华和能力,而非家族血统。它不仅是一个晋升途径,更是对社会阶层体系的一种挑战,限制了旧贵族的政治影响。

——摘编自《彼得大帝:俄罗斯历史的不朽巨人》

- (1) 根据材料一并结合所学知识,概括康熙帝的执政理念。(8分)
- (2) 根据材料一、二并结合所学知识,与康熙帝比较,路易十四执政的异同。(8分)
- (3) 根据材料二、三并结合所学知识,分析彼得一世建立官职晋升制度的原因和影响。(9分)

42. 阅读材料,完成下列要求。(12分)

材料 1927年,上海《时事新报》的综合性学术副刊《学灯》对近代家庭生活变迁的抽样调查

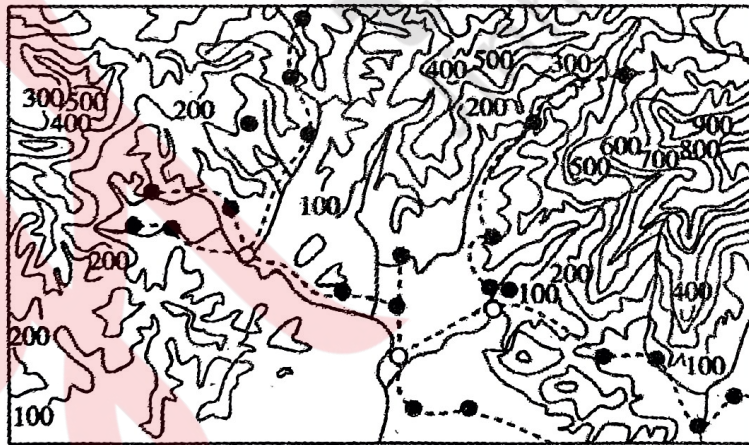
1	赞成完全采用传统大家庭制者	29%
2	赞成欧美小家庭制可采用,但祖父母(父母)由子孙轮流同居奉养者	64.7%
3	赞成欧美小家庭制可采用,但祖父母(父母)生计由子孙承担,但不同居者	61.8%
4	赞成完全采用欧美小家庭制者	40.5%
5	赞成维持而加笃祖先祭祀者	14.5%
6	赞成绝对废除祖先祭祀者	72.6%

——中国政法大学赵晓华《近代中国社会生活与习俗变迁》

选取上表中一种或多种调查结果,形成一个关于“近代家庭观念”的观点,并结合史实简论。(要求:观点明确,论据充分,逻辑清晰。)

43. [地理—选修3:旅游地理](10分)

图8是我国东南部某地区等高线分布示意图。为促进经济发展,当地政府大力开发主题旅游项目,并兴建漂流设施。



图例 -200- 等高线(m) 河流 公路 ● 村落 ○ 镇

图8

为该地区拟一个旅游主题(10字以内),简述当地修建漂流设施的有利自然条件。

44. [地理—选修6:环境保护](10分)

近年,隆昌市古宇湖湿地建设围绕“生态优先、科学修复、适度开发、合理利用”的原则,湖边和岛屿周边种植荻花、芦苇、千屈菜等水生植物;周边实行土地流转栽植乔木、灌木、花草,陆地绿化率达85%,森林茂密,有效地保护该区的湿地资源和鸟类资源,带动当地经济社会健康发展。图9为古宇湖景观图。



图9

分别说明湖边水生植物与周边林、灌、草对古宇湖的生态价值。

45. [历史——选修1:历史上重大改革回眸](15分)

材料 1740年,“德意志之父”腓特烈二世即位。其时官兵尖锐对立,为此他提倡团队精神,实行铁血治军,普鲁士打造了一支军纪极其严格的钢铁部队。他大力发展军工,在位时普鲁士制造了6000多门大炮,在欧洲首屈一指。1741年,在莫耳维茨会战中,奥地利重创普鲁士骑兵,腓特烈立刻改组骑兵,注重骑术,缩减武备,提高冲锋速度。为增强炮兵机动性,他让炮手骑马作战,创立骑炮兵;新式炮兵大显神威,使炮兵成为和骑兵、步兵并列的三大兵种。在军事体制上,腓特烈设立了侍官总署,成为后来德军参谋部的基础。腓特烈改革奠定了德军雏形,为德国统一提供了军事基础,指引了欧洲军事改革方向,他被公认为欧洲最为杰出的军事统帅。

——摘编自《大国军队的崛起:“德意志之父”的超前军事改革》

(1)根据材料并结合所学知识,概括腓特烈二世军事改革的特点。(9分)

(2)根据材料并结合所学知识,简析腓特烈二世军事改革的影响。(6分)

46. [历史—选修4:中外历史人物评说](15分)

材料 郎世宁(汉名,1688—1766年),意大利人,青年时受过系统绘画训练;1715年,以传教士抵澳门,上京师入宫廷,开始了长达50多年的宫廷艺术生涯。他将欧洲焦点透视画法介绍到中国,强调西方绘画手法与中国传统笔墨相融合,形成了独特画风,极大地影响了宫廷绘画,成为清代十大宫廷画家之一。1727年,受透视学影响,年希尧刊行《视学》,透视画法流入民间。历经70多年,清朝平定了西域叛乱,乾隆帝令郎世宁等制作一套画册,纪念平定功绩,郎世宁完成了大型作品《平定准部回部得胜图》,画面采用全景构图,使用透视画法,结构情节复杂,人物繁多、刻画入微,画技臻于极致。他还参加了圆明园西洋楼的设计,是东西方文化交流的重要使者。

——摘编自《中西合璧的西洋画师——郎世宁》

(1)根据材料并结合所学知识,概括郎世宁取得成功的条件。(9分)

(2)根据材料并结合所学知识,简评郎世宁绘画的影响。(6分)