

秘密★启用前

自贡市普高 2024 届第一次诊断性考试

文科综合能力测试

本试卷由地理、政治、历史三个学科试卷组成，三个学科满分各 100 分，文科综合总分 300 分，考试时间 150 分钟。

注意事项：

1. 答题前，考生务必将自己的姓名、班级、考号用 0.5 毫米的黑色签字笔写在答题卡上，并检查条形码粘贴是否正确。
2. 选择题使用 2B 铅笔填涂在答题卡对应题目标号的位置上，非选择题用 0.5 毫米黑色签字笔书写在答题卡的对应框内，超出答题区域书写的答案无效；在草稿纸、试题卷上答题无效。
3. 考试结束后，将答题卡交回。

第 I 卷(选择题)

本卷共 35 小题，每小题 4 分，共 140 分。在每小题给出的四个选项中，只有一项是符合题目要求的。

近年来，我国部分地区出现“海鲜陆养”现象。甘肃张掖市某渔业公司在大棚内采用工厂化模式养殖南美白对虾，产品主要销往 200 公里范围内的张掖、嘉峪关、酒泉等地。据此完成 1~2 题。

1. 我国西北地区出现“海鲜陆养”现象的主导因素是
A. 政策 B. 科技 C. 交通 D. 市场
2. 推测该公司采用大棚养殖南美白对虾的主要目的是
A. 预防低温冻害 B. 减少天敌捕食 C. 削弱太阳辐射 D. 减少沙尘危害

江苏扬州杭集镇因生产牙刷而闻名世界，有“中国牙刷之都”的美誉，该镇所产牙刷国际市场占有率达 30%以上，其中三峰刷业有限公司采用可降解聚乳酸材料生产的牙刷登上了“雪龙”号科考船。杭集镇还云集了众多牙膏、洗护用品等相关企业。据此完成 3~5 题。

3. 牙膏、洗护用品等相关企业云集杭集镇的主要原因是
A. 可以产生规模效应 B. 企业间有工序上的联系
C. 可以产生集聚效应 D. 企业间有技术上的联系
4. “雪龙”号为船员采购三峰刷业有限公司的聚乳酸材料牙刷，主要是因该产品
A. 价格适中 B. 耐寒性好
C. 美观耐用 D. 低碳环保
5. 促进杭集镇牙刷产业国外市场占有率进一步提高的关键因素是
①便捷的对外交通 ②稳定的市场需求
③持续的技术创新 ④较高的产品性价比
A. ①② B. ③④ C. ①③ D. ②④

图 1 为我国某山脉垂直自然带谱示意图，读图完成 6~8 题。

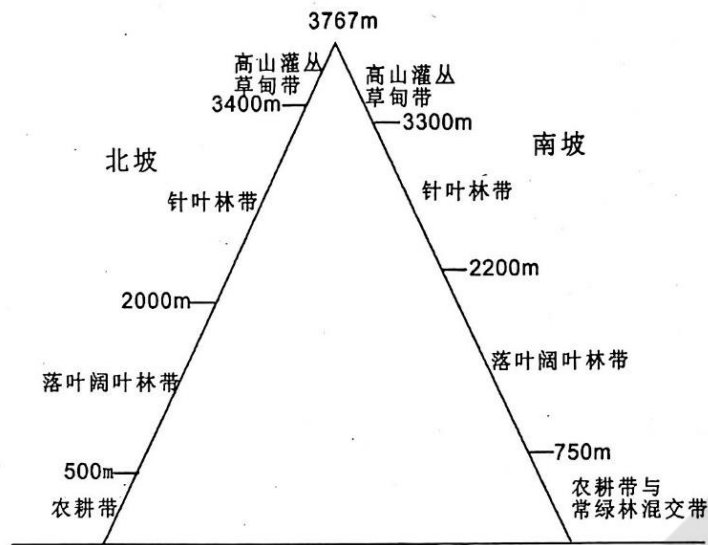


图1

6. 该山脉是

- A. 天山 B. 阴山 C. 秦岭 D. 南岭

7. 该山脉林线高度南坡低于北坡，主要原因是南坡林线上方附近

- A. 热量不足 B. 水分条件差 C. 风力更大 D. 人类活动多

8. 图示山脉落叶阔叶林带的面积南坡大于北坡，主要是因南坡该林带

- A. 坡度更和缓 B. 树木更稀疏 C. 垂直高差大 D. 土壤更肥沃

研究地层是人类了解地质历史的主要途径。图2示意某地区的地质剖面，据此完成9~11题。

9. 图示岩层形成的先后顺序是

- A. ③④①② B. ④③②①
C. ③④②① D. ④②③①

10. 图中①岩层形成之前，地壳经历显著上升运动的次数是

- A. 1次 B. 2次
C. 3次 D. 4次

11. 图示地质剖面未记录的地质作用是

- A. 断裂下陷 B. 变质作用
C. 侵蚀作用 D. 火山喷发

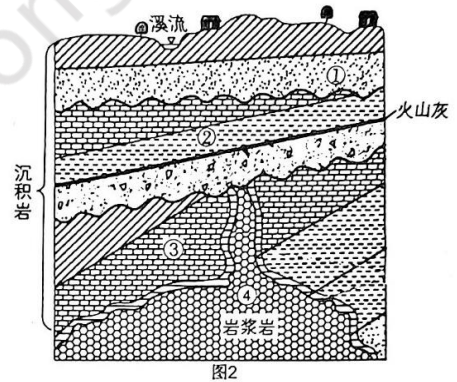


图2

12. 2023年，随着消费持续回暖，各地不断丰富夜间经济消费业态，在“食”与“购”的基础上，将“夜展、夜秀、夜娱”等多场景串联，为激发消费活力“添把火”。商务部相关数据表明，在北上广深等一线城市，夜间消费占全天消费比重达50%以上。发展“夜经济”有利于

- ①满足人民美好生活的需要 ②实现社会消费结构的转型升级
③带动相关产业，促进经济增长 ④发挥消费理念对经济发展的决定作用
- A. ①③ B. ①④ C. ②④ D. ②③

13. 2022年6月，某市人民政府出台《关于促进民宿发展若干措施的通知》。该意见立足该市民宿发展实际，从规划布局、准入服务、政策扶持等十个方面推动本市民宿高质量发展。以下有关民宿产业发展推

导正确的是

- A. 鼓励非物质文化遗产进民宿→发挥文化引领风尚功能→打造特色民宿品牌
- B. 放宽民宿产业市场准入→提高中小微企业创新能力→提高民宿产业供给质量
- C. 支持民宿经营项目融资→保障项目资金流动性充裕→打造民宿发展新格局
- D. 拓宽民宿经营渠道→发挥非公有制经济特色优势→激发中小微企业生产活力

14. 针对“双11”、社区团购、共享消费等平台经济市场竞争的重点时段和重要领域，某地制定《互联网刷单炒信不正当竞争案件办案指南》，重点整治“刷单炒信”“流量造假”等违法行为，促进网络经济持续健康发展。这反映出

- ①市场调节具有盲目性，“刷单炒信”不利于消费者掌握信息
- ②市场调节具有自发性，“流量造假”损害社会公共利益
- ③政府要健全市场规则，保持实施宏观经济政策稳定
- ④政府通过加强市场监管，弥补市场调节的缺陷

A. ①② B. ①③ C. ③④ D. ②④

15. 2023年上半年全球新能源汽车销量为583.2万辆，同比增长40.2%，市场占有率为15%。中国新能源汽车产销分别完成378.8万辆和374.7万辆，同比分别增长42.4%和44.1%，国内市场占有率达到28.3%，在世界新能源汽车市场占比超过60%。对此认识正确的是

- ①充电桩等配套设施日趋完善，为新能源汽车消费提供强大助力
- ②环保观念深入人心，新能源汽车成为了居民购车时的首要选择
- ③汽油的价格不断上涨，作为替代品的新能源汽车需求持续增加
- ④我国新能源汽车产业发展态势良好，形成了较强的国际竞争力

A. ①② B. ①④ C. ②③ D. ③④

16. 某社区建立街道环境自治微信群，引入AI视频智能识别技术拍摄不文明现象并在微信群反馈，取得积极成效。这种“云共治”的基层智慧治理模式

- ①丰富了基层民主组织形式 ②提高了管理国家事务的效率
- ③推进了社会主义民主政治建设 ④调动了广大居民参与社区建设的积极性

A. ①② B. ①③ C. ②④ D. ③④

17. 十四届全国人大一次会议通过了关于国务院机构改革方案的决定。此次改革的重点是加强科学技术、金融监管、数据管理、乡村振兴、知识产权、老龄工作等重点领域的机构职责优化和调整，这将

- ①优化政府职能配置，增强全面建设社会主义现代化的动力
- ②整合政府服务职能，提高行政管理的能力和水平
- ③提高立法机关地位，体现法治政府建设的时代性
- ④提高政府行政效能，把制度优势转化为治理效能

A. ①④ B. ①② C. ③④ D. ②③

18. 2023年公布的惩治职务犯罪的一系列数据，集中展示了反腐败斗争取得的重大成果，充分彰显出党中央深入推进全面从严治党、以零容忍态度反腐惩恶的坚强决心和坚定意志，释放了反腐败斗争一刻不

停、永远吹冲锋号的强烈信号。这

- ①表明党加强依法行政，通过社会革命引领自我革命
- ②昭示了新时代共产党人的历史主动精神与忧患意识
- ③彰显了党在履行国家职能过程中的担当与政治自觉
- ④诠释了党永葆先进性不断取得伟大胜利的成功密码

A. ①② B. ②④ C. ③④ D. ①③

19. 在云南 4000 多公里的边境线上，374 个沿边行政村(社区)的各族群众以实干的精神，描绘一幅“富边样板、稳边示范、守边屏障”的生动画卷，在现代化边境小康村建设中，正打造成为铸牢中华民族共同体意识的示范样板。云南现代化边境小康村建设有利于

- ①促进我国新型民族关系的形成和发展 ②促进共同富裕，实现各民族共同繁荣
- ③维护边境稳定和发展，维护国家统一 ④各少数民族地区享有更多的自治权利

A. ①③ B. ①④ C. ②③ D. ②④

20. 杭州第十九届亚运会会徽“潮涌”，诗情画意融汇其间，自然与人文交相辉映，成为自然奇观和人文精神的融通表达，扇面造型反映江南人文意蕴，赛道代表体育竞技，互联网符号契合杭州城市特色，太阳图形是亚奥理事会的象征符号。从会徽的设计可以看出

- ①人的活动是有自觉意识和目的的
- ②要敢于创新，勇于舍弃传统理念
- ③社会存在随着社会意识的变化而变化
- ④社会意识，归根到底都是对社会存在的反映

A. ①② B. ③④ C. ②③ D. ①④



21. “解剖麻雀”是一种重要的调查研究方法，通过选取具体典型深入研究，以小见大、以点带面，再从中找出事物发展的普遍规律，从而提高决策的科学性。“解剖麻雀”，要在找麻雀，重在选麻雀，贵在剖麻雀。“解剖麻雀”的工作方法

- ①有利于通过解剖得来的规律性认识推动实践的深入发展
- ②说明只要研究了部分，就能形成对事物整体的正确认识
- ③遵循了由矛盾的特殊性到普遍性再到特殊性的认识顺序
- ④启示我们找到有代表性的“麻雀”是“解剖麻雀”的目的

A. ①③ B. ①④ C. ②③ D. ②④

22. 城市生活，既需要整洁有序的环境，也需要接地气的生活服务。商务部号召加快试点建设便民生活圈，让修鞋、配钥匙等“小修小补”规范有序回归百姓生活，找到城市形象的“面子”和市民需求的“里子”之间的平衡。这体现出

- ①求真务实精神是我们做好一切工作的出发点
- ②抓住矛盾的普遍性是正确解决城市治理问题的关键
- ③用全面的观点看问题，实现城市“面子”与“里子”的平衡
- ④城市治理要把握联系的多样性，一切以时间、地点和条件为转移

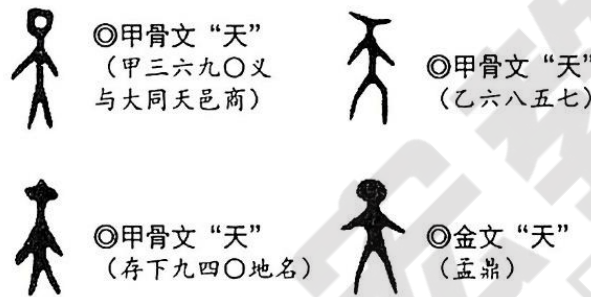
- A. ①② B. ①③ C. ③④ D. ②④

23. 2022年11月，神舟十五号成功发射，航天员在太空生活6个月，坚持追梦24年的邓清明名列其中。邓清明是我国唯一仍在现役的首批航天员，他曾4次入选备份乘组，为了踏上“飞天”之旅，他坚持训练，时刻准备，永不言弃。这告诉我们

- ①人生价值在于活出精彩，获得社会的认可
- ②只有做好量的积累，才能抓住时机实现人生梦想
- ③要坚守理想信念，在顽强拼搏中增强信心和能力
- ④积极乐观的人生态度决定了人生价值的实现程度

- A. ①② B. ②③ C. ③④ D. ①④

24. 西周统治者强调的“君权天授”与西方国家的“君权神授”有所区别。下图是甲骨文和金文中关于“天”字的写法。据此可知“君权天授”



- A. 脱胎于儒家天人感应观念
- B. 具有朴实的民本主义思想
- C. 国家权力实质是人民主权
- D. 较之君权神授更具可信度

25. 魏晋时期文学家左思写道：“世胄蹑高位，英俊沉下僚。”唐代诗人刘禹锡则有诗云：“旧时王谢堂前燕，飞入寻常百姓家。”诗中反映两个时代历史现象的差异主要缘于

- A. 监察体制完善
- B. 中枢决策异变
- C. 选官制度变化
- D. 央地矛盾激化

26. “南海一号”是世界古沉船中年代最早、船体最大、保存最完整的远洋商船，从目前清理出的瓷器来看，所出的德化瓷器与中国传统瓷器器形、纹饰等区别较大，具有明显的异域风格，专家推测为南宋时期“来样定做”的外销瓷。这则材料可以用于佐证

- A. 南宋对外交往繁盛
- B. 外贸成为税收主要来源
- C. 海上丝绸之路开辟
- D. 南宋经济水平领先世界

27. 下表为中国古代农业科技成就(部分)。这反映了

时期	内容	备注
春秋战国	牛耕 铁农具	
	都江堰 郑国渠	
	测知二十四节气	利于安排农事
秦汉	耒车	提高播种效率

	选种 育秧	提高产量的重要途经
魏晋南北朝	翻车	
	《齐民要术》	
隋唐	筒车 曲辕犁	
宋元	踏犁	由人力操作弥补耕牛不足
	《农桑辑要》	元政府研发的农业指导用书
	《十二气历》	
明清	《农政全书》	

- A. 历代政府重农抑商
- B. 精耕细作不断发展
- C. 自然经济日臻成熟
- D. 区域经济持续增长

28. 康熙以来，两江总督多由满洲八旗垄断，但到 1860 年后，两江总督多是湘人担任，并逐渐形成了湘人江督格局。这种变化表明

- A. 满汉民族矛盾趋向于缓和
- B. 地方势力与朝廷分庭抗礼
- C. 清政府权力结构发生变化
- D. 专制主义中央集权的强化

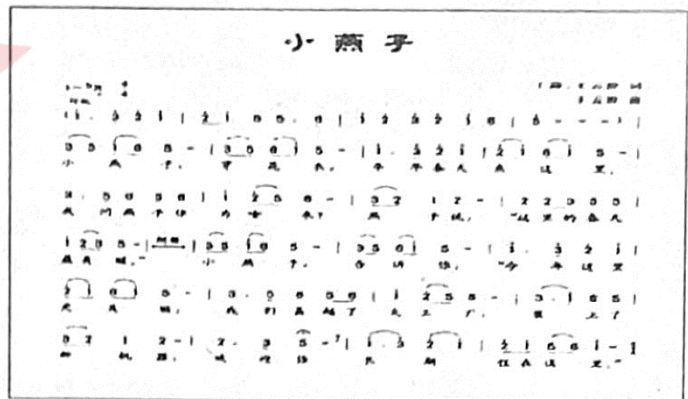
29. 1916 年陈独秀在《吾人最后之觉悟》中写道：“吾敢断言曰：伦理的觉悟，为吾人最后觉悟之最后觉悟”；1920 年，他又撰文称：“世界劳动者的觉悟，计分二步：第一步觉悟是要求待遇改良，第二步觉悟是要求管理权。”“要求做工的劳力者管理政治、军事、产业，居于治人的地位”。这一变化

- A. 直接推动中国无产阶级登上政治舞台
- B. 源于对资产阶级民主革命的深刻反思
- C. 是马克思主义与工人运动结合的产物
- D. 是无产阶级力量发展壮大的必然结果

30. “我们是无产阶级的军队”“苗人下山来与汉族共同打倒帝国主义和国民党军阀”“保护喇嘛，信教自由”“抗日反蒋，保护回民”“苏维埃分田地牛羊粮食房屋财产给回番穷人”等。中国共产党的这些宣传口号

- A. 推动了国民革命运动高涨
- B. 有利于红军实施战略转移
- C. 开启了国人爱国启蒙教育
- D. 巩固了抗日民族统一战线

31. 如图，1955 年王路创作的儿童诗《小燕子》，其中有“今年这里更美丽，我们盖起了大工厂，装上了新机器，欢迎你，长期住在这里”这样的内容，后被改编为 1957 年电影《护士日记》的主题曲，传唱经久不衰。该作品



- A. 继承了中国传统民族音乐的基本风格
- B. 唱出了人们对未来幸福生活的向往
- C. 体现了“双百方针”倡导的创作精神
- D. 描绘了社会主义工业化的建设场景

32. 罗马人把法分为圣法和世俗法。世俗法又分为公法和私法，其中私法又分为人法、物法和诉讼法。在人法中，人分为自权人和他权人；在物法中，物权分为自物权与他物权；债依据发生根据分为4种；继承分为遗嘱继承和无遗嘱继承。这表明罗马法

- A. 立法技术比较发达
B. 形式主义特征浓厚
C. 彰显公正平等理念
D. 突出契约守信精神

33. 卢梭认为：“一旦人群这样地结成了一个共同体后，侵犯其中的任何一个成员就不能不是在攻击整个的共同体；而侵犯共同体就更不能不使它的成员同仇敌忾。”卢梭强调的是

- A. 国家利益与人民利益一致
B. 人民利益服从国家利益
C. 国家应捍卫人民根本权益
D. 人民主权取代专制王权

34. 1794年《普鲁士邦法》颁布，国家破除行会垄断的改革继续深化。该法规定：主君有权开放或关闭行会，有权决定行会成员人数；并对行会法则与工匠权利乃至学徒教育的行会控制领域一一做出规定。这些规定一方面调整行会的权利与义务，另一方面也承认行会存在的合法性，利于行会的持续发展。普鲁士行会制度的变革

- A. 削弱了君主专制权利
B. 增强了行会社会治理功能
C. 不利于统一市场形成
D. 符合国家经济发展的需求

35. 19世纪中期以后，企业增加了经办、会计、稽查、统计、代理等新岗位，银行职员分工更加细密，社会上的自由职业者如律师、医生等行业的就业人口，也明显呈上升趋势。这些变化表明工业革命

- A. 加剧了城乡经济结构调整
B. 改变了国家经济地理状况
C. 推动了服务业的快速发展
D. 完善了企业内部组织结构

第II卷(非选择题)

本卷包括必考题和选考题两部分，共160分。第36—42题为必考题，每个试题考生必须作答。第43—46题为选考题，考生根据要求作答。

36. 阅读图文材料，完成下列要求。(22分)

材料一：拦门沙是河口区口门附近泥沙堆积体的总称。常形成于干支流交汇处或水库支流河口附近，它包括河口心滩、水下浅滩、河口沙坝及水下沙坝等微地貌形态。

材料二：三峡水库建成后，常年回水区左右两岸共有55条支流入库，在各支流河口附近泥沙淤积量均大幅度增加，形成了形态、大小各异的拦门沙地貌。据实地考察，泥沙淤积主要分布在口门附近10km范围内，最大淤积厚度可达20m。

材料三：表1为三峡库区河口段淤积强度与支流入汇角度统计，图3为支流汇入三峡水库的入汇角度示意图。

表1

入汇岸别	淤积计算总河长 (km)	入汇角度(°)	淤积总量 (万 m ³)	淤积强度 (万 m ³ /km)

左岸	195.7	>90	8800	45.0
	220.6	<90	1520	6.89
右岸	58.6	>90	2420	41.3
	152.6	<90	1110	7.27

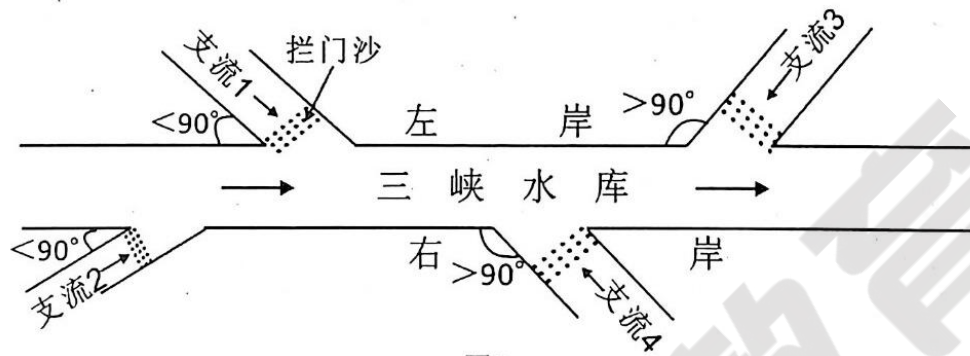


图3

- (1) 根据图文信息分析拦门沙的形成过程。(6分)
- (2) 指出淤积强度与入汇角度的关系，并分析其原因。(8分)
- (3) 指出三峡库区左右两岸淤积总量的差异，并推测产生这种差异的原因。(8分)

37. 阅读图文材料，完成下列要求。(24分)

厄瓜多尔是世界上第一大香蕉出口国，出口量约占世界总出口量的25%~30%，主要出口至美国、欧盟等国家和地区，但出口量波动较大。厄瓜多尔的香蕉种植区主要分布于该国的西部，采用规模化、集约化的农场生产模式，农场内均建有运输索道，全国约有5000个农场，农场的面积在2000~6000hm²之间，农场均拥有成熟的种植、管理、贮藏等技术和统一的品质控制标准，实现了标准化生产。图4为厄瓜多尔香蕉集中产区分布图，图5为香蕉园索道景观图。

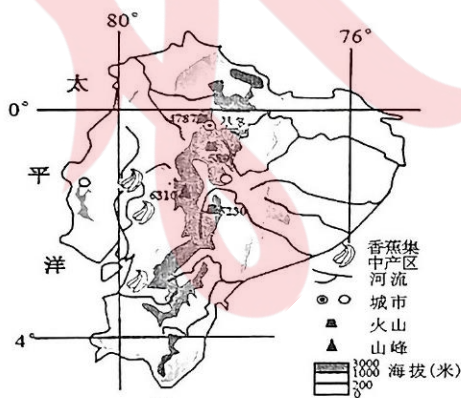


图4

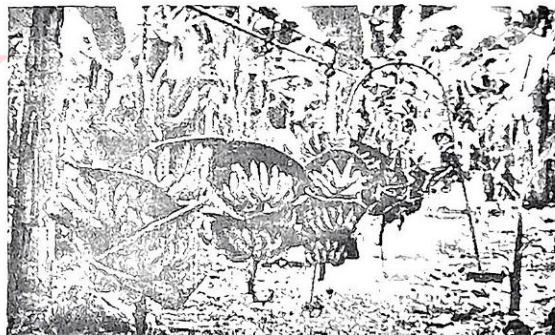


图5

- (1) 说明厄瓜多尔香蕉主要种植于该国西部的区位优势。(8分)
- (2) 分析厄瓜多尔香蕉主要出口到美国、欧盟等国家和地区的原因。(6分)

(3)与建设公路相比，说明种植园内建设索道的的好处。(6分)

(4)为厄瓜多尔应对香蕉出口量波动大提出合理化建议。(4分)

38. 阅读材料，完成下列要求。(14分)

材料 “产业兴旺”是乡村振兴的重点，是实现农民增收、农业发展的基础。

2022年9月，国家出台《关于鼓励引导脱贫地区高质量发展庭院经济的指导意见》，支持农户高质量发展庭院经济。庭院经济是指农民以自己的住宅院落及周边场域为空间范围、以家庭为单位进行小规模生产经营、为自家和社会提供农业土特产品和有关服务的经济形式。

庭院虽小，作用不少。当闲置的土地资源被有效盘活，业态繁多的“微经济”正激活乡村振兴的“一池春水”。各地各部门着力发展特色种养，打造一批微茶园、微菜园、微果园，就近满足城市消费；发展一批非遗工坊、家庭工厂，开发乡村特色文创产品；发展休闲旅游，充分挖掘生态资源，推出一批特色民宿、休闲农庄、农家乐、小型采摘园等；发展生产生活服务，创办一批电商销售点、直播带货点、快递代办点，增加农户经营收入等。

结合材料，运用经济知识，说明发展庭院经济对激发乡村振兴活力的积极作用。

39. 阅读材料，完成下列要求。(12分)

材料 2023年五一小长假期间，各地文旅局长变装推介旅游项目等火爆“出圈”，让旅游市场格外精彩。然而，火爆背后也有不少乱象：售票平台出现垄断景区门票现象，宾馆、民宿毁约涨价频出，大数据“杀熟”现象也跟着卷土重来。针对乱象，政府部门要提升服务意识，加强职能转变；要转变观念迎游客，主动出击营销自己的城市；要主动担当强监管，确保人民群众舌尖上的安全；要优化服务树品牌，主动为商家提供便捷优质的服务。文旅发展要“出圈”更要“出彩”，才能最终实现文旅产业的可持续发展、高质量发展。

结合材料，运用政治生活相关知识，分析政府在实现文旅发展“出圈”更“出彩”中如何有所作为。

40. 阅读材料，完成下列要求。(26分)

材料一 2023年是习近平提出共建“一带一路”倡议十周年，倡议顺应了时代潮流，为破解世界发展难题提供了中国方案，为增进世界人民福祉贡献了中国智慧。

2023年10月18日，第三届“一带一路”高峰论坛在北京举行，共150多个国家及国际组织参会，共形成458项成果。“一带一路”倡议十年间，中国与沿线各国坚持共商共建共享原则，推动“软联通”“硬联通”“心联通”。十年来，拉动近万亿美元投资规模，形成3000多个合作项目，为沿线国家创造42万个工作岗位，让近4000万人摆脱贫困；与共建国家进出口总额累计达到19.1万亿美元；中欧班列累计开行7.8万列，运送货物超过740万标箱；实施了超过1600个援外项目，一个个项目在欧亚地区构建起走廊通道……共建“一带一路”是造福世界的“发展带”和惠及人类的“幸福路”。

如今，“一带一路”已成为重要的国际公共产品和国际合作平台，朋友圈越来越大，它犹如一支巨笔，书写出人类命运共同体发展的新篇章。

(1) 结合材料一，运用经济知识，分析说明共建“一带一路”是如何助力中国经济高质量发展的。(10分)

材料二 2023年10月召开的全国宣传思想文化工作会议，最重要的成果就是首次提出了习近平文化思想。习近平文化思想为新时期思想文化工作提供了价值导航。

会议认为，习近平在新时代文化建设方面的新思想新观点新论断，是新时代党领导文化建设实践经验的理论总结，丰富和发展了马克思主义文化理论，构成了习近平新时代中国特色社会主义思想的文化篇，形成了习近平文化思想；会议提出，习近平文化思想既有文化理论观点上的创新和突破，又有文化工作布局上的部署要求，明体达用、体用贯通，标志着我们党对中国特色社会主义文化建设规律的认识达到了新高度，担负起新的文化使命提供了强大思想武器和科学行动指南；会议强调，习近平文化思想始终强调人民群众的主体性地位与作用，具有浓厚的人民情怀，呈现出鲜明的人民立场，是社会主义文化建设的根本宗旨所在。

(2) 习近平文化思想为新时期思想文化工作提供了价值导航。结合材料二，并运用价值判断与价值选择的知识说明原因。(12分)

(3) 根据材料一，共建“一带一路”需要全世界人民共同努力。请为共建“一带一路”、促进人类命运共同体发展拟写两条宣传标语。(4分)

41. 阅读材料，完成下列要求。(25分)

材料一 两宋时期，随着中国经济重心南移，泉州跃居为东方第一大港。这期间，泉州出现了史无前例的造桥热潮，32年内修建了25座桥梁，总长达三四十里，绝大多数桥梁建于滨海或海湾之上，还发明了许多先进的造桥技术，如筏形基础、睡木沉基、养蛎固基、浮运悬机架桥等。各具特色的桥梁是古代泉州重要的社会文化符号，2021年，《泉州：宋元中国的世界海洋商贸中心》被列入《世界文化遗产名录》。

——据吴艺娟《两宋时期泉州地区的造桥技术》等

材料二 1935年4月，茅以升怀着强国之志，主持建造钱塘江大桥。在战火纷飞、经费紧张、建造难度大等情况下，仅耗时两年半就建造完成。钱塘江大桥的建成打破了中国铁路桥外国包办的历史，使“东南铁路系统连成一片”。然而就在大桥建成后一个多月，1937年11月侵华日军攻陷上海，进犯杭州，为阻止日军南下，茅以升奉命炸桥。……据统计，钱塘江大桥开通仅89天，经大桥运送的抗战军用物资、民生物资价值应在三千万元左右。更有数十万难民通过大桥逃难。

——据冉绵惠《钱塘江大桥——茅以升的抗日壮举》等

材料三 随着时代的不断发展，新中国的桥梁建设，在传承中华民族特色、融合中国传统造桥理念、文化意识和审美情趣的同时，又不断刷新桥梁工程技术新纪录，成为世界桥梁大国。

世界排名前 10 桥梁中国占有数量

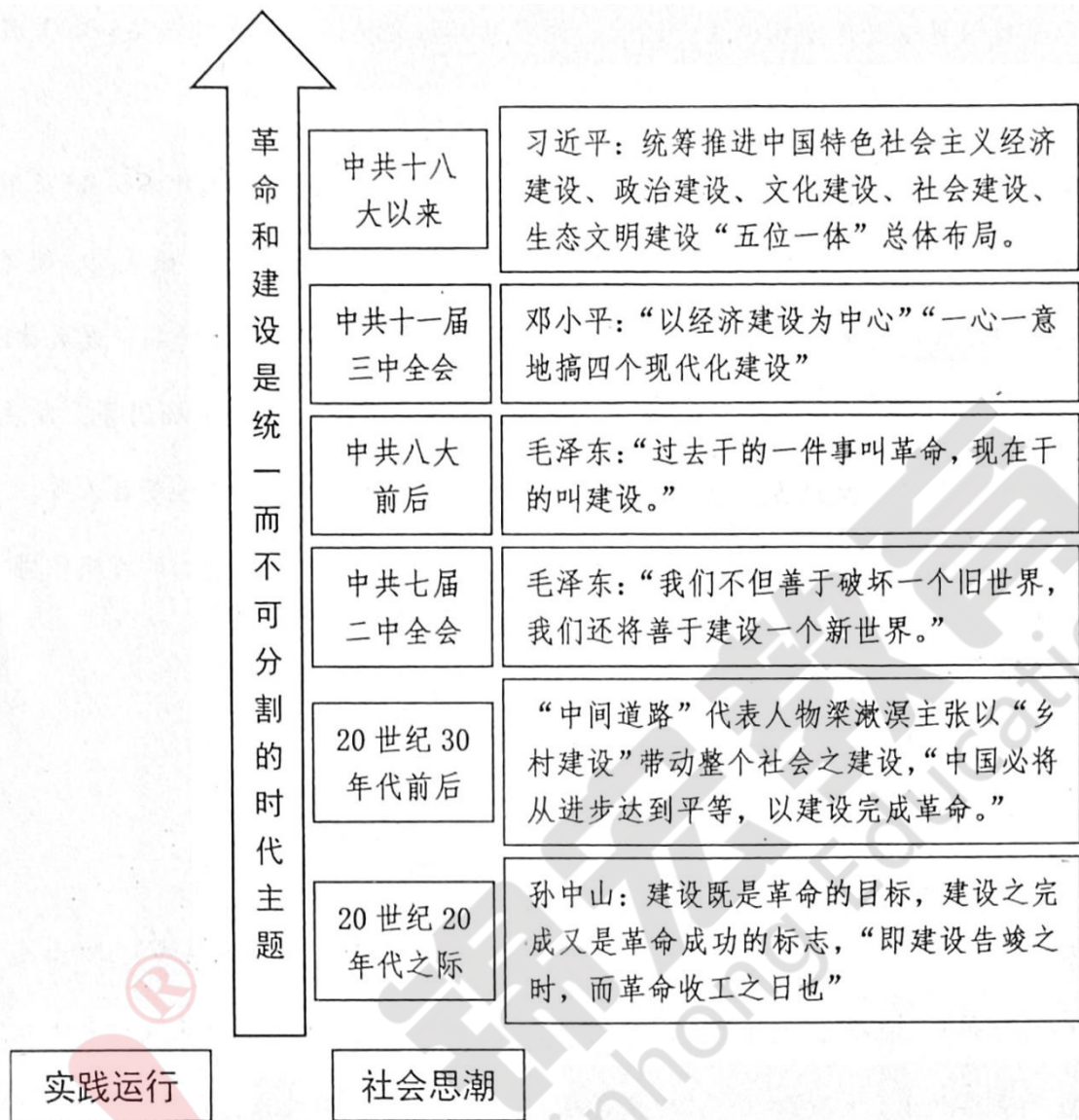
桥梁类型	跨海大桥	斜拉桥	悬索桥	拱桥
中国数量	6 座	9 座 (其中 4 座在建)	8 座 (其中 5 座在建)	8 座 (其中 2 座在建)

—《人民日报》（2023 年 7 月 27 日第 7 版）

- (1) 根据材料一并结合所学知识，概括两宋时期泉州桥梁建设的背景和特点。（12 分）
- (2) 根据材料二并结合时代背景，简析茅以升建造钱塘江大桥的重要意义。（8 分）
- (3) 根据上述材料并结合所学知识，简述桥梁蕴含的价值。（5 分）

42. 阅读材料，完成下列要求。（12 分）

近代以来，无论从社会思潮的趋向，还是从实践运行的历程，其实都经历了从革命到建设的历史性转变，“革命”和“建设”是共生共存于整个近现代中国历史进程之中的命题，而且建设最终构成了时代的主导方向。



—改编自王光明《革命和建设：20世纪中国的时代命题与历史主线》

根据材料并结合所学知识，围绕“革命和建设”自拟一个论题，并予以阐述。（论题明确，持论有据，论证充分，表达清晰。）

43. [地理——选修3：旅游地理] (10分)

“自贡灯会”一般只在春节期间举办。2023年自贡首次推出“中秋国庆彩灯嘉年华”活动，活动以“灯映盐都 花好月圆”为主题，从经典古诗词和神话传说中提取文化符号，倾力打造了《月下中秋》等21个灯组，并增加了各种创意互动和演艺活动，如无人机表演、“神仙”路演、斗灯大赛等。本次灯会受到全国各地游客的热捧，在国庆黄金周期间共接待游客21万余人次，实现门票收入1100万余元，与此同时“自贡灯会”也登上微博全国旅游榜前十名。

简述自贡在国庆黄金周推出主题灯会对促进灯会旅游的意义。

44. [地理——选修 6:环境保护](10 分)

位于若尔盖湿地的贾曲河是黄河的一级支流，它在草原上蜿蜒走笔，划出一道靓丽的风景线，但其游荡多变的特性对河岸及草原产生破坏。2022 年 5 月，贾曲河 5.4 公里生态护岸工程启动，主要措施是将许多生态袋(用聚酯纤维制成口袋，内部填充土壤和营养物质)平铺固定在河流两岸的边坡上，用来保护河岸。项目完工 1 年以来，已顺利度过今年汛期，保护了河岸和超 2000 亩的牧草地。图 6 为生态袋护岸景观图。



图 6

说明贾曲河采用生态袋护岸对保护当地环境的好处。

45. [历史——选修 1:历史上重大改革回眸](15 分)

材料 面对就业压力，1979 年，国家工商行政管理局召开会议，指出“各地根据当地市场需要，批准一些有正式户口的闲散劳动力从事修理、服务和手工业等个体劳动”，但“不准雇工”。1980 年，中央明确提出劳动者可以自愿组织就业、自谋职业，个体经济发展迅速，雇佣劳动关系成为了生产力发展的必然。1981 年国务院发布《关于城镇非农个体经济的若干政策规定》，对雇工数量作了规定。1982 年党的十二大报告明确指出，“在农村和城市，都要鼓励劳动者个体经济在国家规定的范围内和工商行政管理下适当发展。”随之这一政策写入宪法。1984 年至 1988 年，受政策日益明朗的影响，个体、私营经济出现了一波发展的小高峰。1984 年中国经济发展出现第一波下海潮。与此同时，由于市场经济转型期间的制度不健全，一些企业利用“价格双轨制”，倒买倒卖，严重破坏市场经济秩序。

——摘自侯恩宾《改革开放以来民营经济统战工作方针政策历史演进研究》

(1) 根据材料并结合所学知识，概括 1979—1984 年个体、私营经济改革的特点。(8 分)

(2) 根据材料并结合所学知识，对 1979—1984 年个体、私营经济改革加以简评。(7 分)

46. [历史——选修 4:中外历史人物评说](15 分)

材料 1823 年，针对欧洲神圣同盟武装干涉拉美独立运动，美国总统詹姆斯·门罗提出“不再殖民”“不干涉”“美洲体系”3 个原则，这就是“门罗主义”。1898 年美西战争后，对古巴的占领成为美国拉美政策的转折点，使之有可能开始真正实行在门罗主义幌子下的实际计划，即把“美洲是美洲人的美洲”变成“美洲是美国人的美洲”，而推动这一政策的西奥多·罗斯福总统说：“说话温和，但带根大棒”。1904 年，在当时风传英国和德国将干涉多米尼加的情况下，罗斯福在—项政策中声称：“西半球国家的恶行，可能要求某个文明国家出面干涉”，美国不得不在西半球“行使国际警察权利”。这是罗斯福对门罗主义的一个重大引申和发展，使门罗主义从此安上了“军事利爪”，在历史上被称为“罗斯福主义”。

——摘编自何顺果著《美国历史十五讲》

(1) 根据材料并结合所学知识，比较罗斯福主义与门罗主义的主要不同之处，并简析其原因。(9 分)

(2) 根据材料并结合所学知识，简评罗斯福主义。(6 分)