

遂宁市高中 2024 届零诊考试

文科综合能力测试

本试卷分第 I 卷（选择题）和第 II 卷（非选择题）两部分。全卷满分 300 分，考试时间 150 分钟。

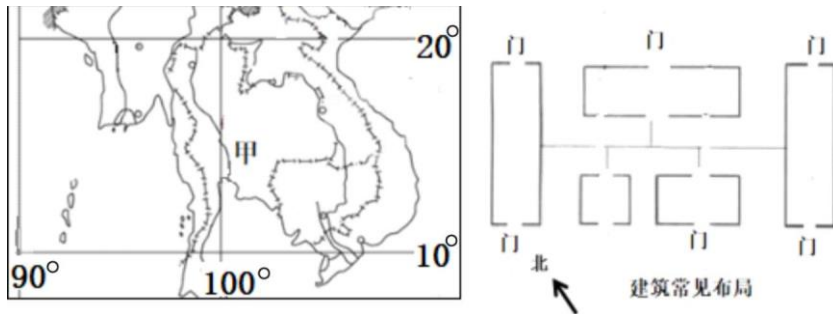
注意事项：

1. 答题前，考生务必将自己的姓名、班级、考号用 0.5 毫米的黑色墨水签字笔填写在答题卡上。并检查条形码粘贴是否正确。
2. 选择题使用 2B 铅笔填涂在答题卡对应题目标号的位置上，非选择题用 0.5 毫米黑色墨水签字笔书写在答题卡对应框内，超出答题区域书写的答案无效；在草稿纸、试题卷上答题无效。
3. 考试结束后，将答题卡收回。

第 I 卷

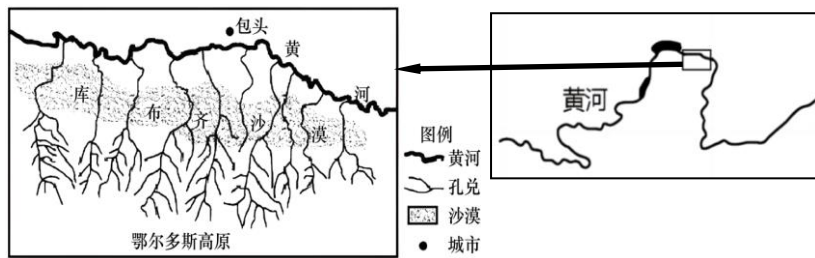
本卷共 35 小题。每小题 4 分，共 140 分。在每个小题给出的四个选项中，只有一项是符合题目要求的。

传统民居关注重点大致可以归纳为以下两方面，一方面是建筑美学，另一方面则是环境适应性设计技术。下图（右）是东南亚甲（左图）地区的传统民居。民居大多形状狭长，建筑之间形成开敞、分散的布局。结合所学知识，回答 1-3 题。



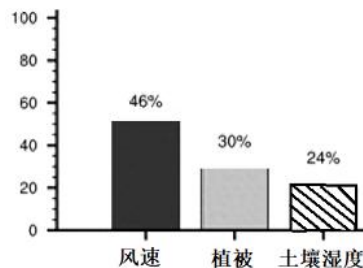
1. 影响甲地民居朝向的主导因素是
A. 河流流向 B. 光照 C. 个人喜好 D. 主导风向
 2. 当地民居建筑除图示布局外，还有“平面较为简洁，内部每层房间一般不做高低错落、前后错搭”等特征，主要是利于
A. 形态美观 B. 采光良好 C. 空气流通 D. 降低成本
 3. 当地人们喜欢在院落里面栽种较多高大茂密的树种，主要目的是
A. 美化 B. 降温 C. 避雨 D. 用材
- 黄河上游内蒙古河段南岸的十大孔兑（蒙语，山洪沟），爆发山洪时，具有

水量大、含沙量极高、持续时间短的显著特征。各孔兑长度在 65-110 千米之间，其上、中、下游依次是黄土丘陵沟壑区、库布齐沙漠和冲积平原，河口地区泥沙淤积极其严重。下图示意黄河干流与十大孔兑水系分布。据此完成下面小题。



4. 导致孔兑的山洪泥沙含量极高的因素有
- ① 降水量 ② 降水强度 ③ 支流多少 ④ 河床比降
- A. ①③ B. ①④ C. ②③ D. ②④
5. 由于泥沙淤积，左图所示区域河流洪灾威胁严重。最容易发生洪涝的河段是
- A. 孔兑上游、下游 B. 黄河上游、下游
- C. 孔兑下游 黄河上游 D. 孔兑下游 黄河下游
6. 各孔兑上游支流远多于下游，其直接原因是
- A. 外力影响 B. 降水差异 C. 地形类型 D. 沙漠阻隔

近 20 年来，东亚沙尘暴活动持续减弱。中国科学院大气物理研究所开展了 2001-2017 年东亚地表起沙通量的模拟试验，量化了地表风速、土壤湿度、植被覆盖等不同因子对沙尘暴活动减弱趋势的分别贡献率(见下图)。结合图示信息，回答下列问题。



7. 有关东亚沙尘暴减弱的因子判断，错误的是
- A. 气候变化是主导
- B. 各因子间具有整体性
- C. 未涉及人类活动
- D. 未考虑其他因子影响
8. 沙尘暴减弱对东亚产生的影响，不可能的是
- A. 获得太阳辐射增多 B. 降水量增加
- C. 地壳物质循环减缓 D. 雾霾天气减少

山西省晋南盆地边缘的万荣孤山(下图)，山体主要由花岗岩组成，南坡陡峭，北坡山势较缓。山体没有任何依靠，在它周围几十公里内几乎没有同伴，就形单影只地矗立在黄土塬之上，是我国最高最大的孤山。据此完成 9-11 题。



统一待遇调整、统一信息系统、统一经办服务管理。这有利于

- ①实现数据集中管理，发挥全国汇聚数据优势
- ②加大社会保险费对个人所得税的抵减作用
- ③在线申领社会救助金更为方便快捷
- ④改善公共服务能力，推动养老保险制度公平化

A. ①③ B. ①④ C. ②③ D. ②④

16. “‘百镇共建’是某市共同富裕‘十百千万’结对行动的重要内容，也是党建引领先富带后富机制的有益探索。50个经济强镇和50个较弱山区乡镇，通过经验交流、资源共享、合作入股等方式推进共建，促进发展。”给上述报道加一个标题，最合适的是

- A. 优势互补 协调发展 B. 深度合作 城乡一体
- C. 节约资源 绿色发展 D. 健全保障 实现共富

17. 国务院总理李强8月16日主持召开国务院第二次全体会议时强调，要着力扩大国内需求，继续拓展扩消费、促投资政策空间，提振大宗消费，调动民间投资积极性，扎实做好重大项目前期研究和储备。以下政策举措有助于扩大国内需求的是

- ①减少地方政府专项债券发行 ②加强对服务消费的金融支持
- ③提高商业银行法定存款准备金率 ④加大对民生工程建设的投入

A. ①② B. ①③ C. ②④ D. ③④

18. 2023年10月24日，十四届全国人大常委会第六次会议批准国务院增发1万亿元国债的决议，增发的国债全部通过转移支付方式安排给地方，表明中央提振经济的决心很大。增发后，我国财政预计赤字率将由3%提高到3.8%左右。该举措主要是基于

- A. 财政赤字是提高财政收入的基本形式
- B. 财政赤字有促进资源合理配置的作用
- C. 财政有促进经济结构优化升级的作用
- D. 财政有促进国民经济平稳运行的作用

19. 遂宁市海龙凯歌公社坚持以农业为本、生态为重、文化为魂，守好地、种好粮、增好收，写好了农林文旅融合发展大文章，打造了乡村振兴示范地、幸福生活先行地、学思践悟必选地，实现了一炮走红、一路长红、一路凯歌。海龙凯歌公社发展集体经济可以

- ①推动各种所有制经济取长补短、共同发展
- ②促进产业融合发展，推进乡村振兴
- ③建立村集体和农户利益共同体，促进共同富裕
- ④巩固公有制主体地位，充分发挥其主导作用

A. ①② B. ①④ C. ②③ D. ③④

20. 今年是中国首倡的共建“一带一路”倡议提出10周年。2023年10月18日，第三届“一带一路”国际合作高峰论坛开幕式在北京举行。习近平主席发表

主旨演讲：“共建‘一带一路’走过了第一个蓬勃十年，正值风华正茂，务当昂扬奋进，奔向下一个金色十年！”推动共建“一带一路”更高质量、更高水平的新发展

- ①使得我国全方位、宽领域、多层次的对外开放格局逐步形成
- ②需要加强科技、生态、医疗等多个领域的国际合作
- ③是发展更高层次开放经济的重要举措
- ④意味着我国新发展格局要以国际大循环为主体

A. ①② B. ②③ C. ①④ D. ③④

21. 苏州海悦社区积极链接社区、社会专业资源，以一位党员影响一个家庭，一个家庭带动一个楼道，一个楼道影响整个社区的理念，通过社区党员以点带面，带动吸引周边群众加入社区建设和志愿服务中。矛盾纠纷在基层得到及时化解和妥善解决，居民的安全感和满意度明显提升。多元力量及志愿参与社区建设

- ①彰显了我国基层群众自治制度的显著优势
- ②提升了群众参与民主管理和民主监督的能力
- ③体现了公民奉献意识和互助意识的不断增强
- ④有助于推动共建共治共享的基层社会治理格局构建

A. ①② B. ①④ C. ②③ D. ③④

22. 2023年10月25日，国家数据局正式揭牌，这是在中央层面相对集中政府职能的一次重大改革举措。国家数据局负责协调推进数据基础制度建设，统筹数据资源整合共享和开发利用，由国家发展和改革委员会管理。国家数据局的设立

- ①有利于解决数据管理职责多头管理、交叉分散等问题
- ②合理调整上下级政府间的关系，建设职能科学的政府
- ③扩大数据局的职权，适应创新型国家建设的需要
- ④完善国家数据管理体制，推进数字中国、数字经济建设

A. ①③ B. ①④ C. ②③ D. ②④

23. 2023年9月20日，凉山州政府举行新闻发布会，通报了“凉山孟阳”等网红打着助农、推销“大凉山特产”旗号，通过短视频虚假宣传，生产销售假冒产品，牟取利益的“系列网红直播带货案”。据悉，这也是四川省首例系列“网红经济”乱象专案。整治“网红经济”乱象

- ①能有效破解“自媒体”经营效益难题
- ②彰显了政府执政为民的决心
- ③是政府依法履行基本职能的具体体现
- ④有助于净化网络空间，维护公共生活秩序

A. ①② B. ①④ C. ②③ D. ③④

24. 下表为原始社会晚期部分墓葬出土情况。表中现象反映了

时间	遗址	出土情况
距今 8000 年前后	河南舞阳贾湖	随葬骨规形器、骨律管（骨笛）等可能用于观象授时的天文工具
距今 6000 年左右	河南汝州阎村	墓中陪葬的一件陶器上彩绘了具有战争纪念碑性质的“鹳鱼蚌图”
距今 5000 年前后	浙江余姚良渚镇	遗址有宫殿区、内外城垣，十数座高、低水坝等水利工程

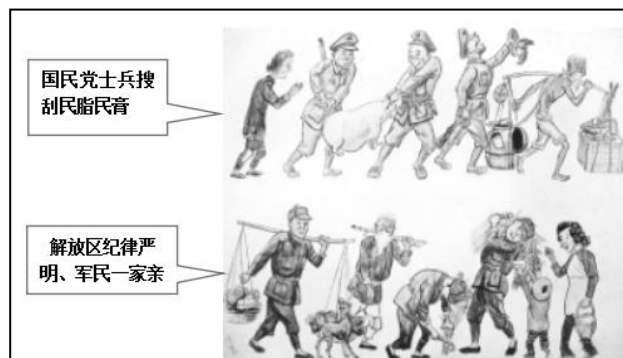
- A. 氏族成员经济待遇的差异 B. 私有制的产生和贫富分化
C. 公共权力不断加强的趋势 D. 等级观念产生和阶级分化
25. 黄老学者反对“立君而尊贤，是贤与君争，其乱甚于无君”，认为理想的政治应“任法而不任智，任数而不任说”，确立法度并保持它的稳定性，通过制度使得君主能够“无为而无不为”，从而建构“使其民不引而来，不推而往，不使而成，不禁而止”的理想社会形态。据此可知，黄老之学
- A. 具有道法结合特色 B. 抛弃无为而治思想
C. 崇尚外儒内法观点 D. 官僚制度走向成熟
26. 下表是东汉后期至三国时期官方统计的人口数量变化表，出现这一变化的主要原因是

时期	户数	口数
东汉永寿三年（157 年）	10677960	56486856
三国时期	1466423	7672881

- A. 三国各自为政统计数据失实 B. 社会动荡导致人口大迁徙
C. 自然灾害导致人口大量死亡 D. 大土地所有制的持续发展
27. 描绘北宋都城的水陆交通及日常生活的《清明上河图》中，缺乏两种市井常见动物——马和羊，画面上，开封的大车都用黄牛或水牛拖拉。对这一信息解读合理的是，宋代
- A. 马速太快存在安全隐患 B. 政府对战备物资加强管控
C. 农耕文明中牛非常重要 D. 世俗画相对忽略具体细节
28. 明清时期，太湖地区出现了农、牧、桑、渔的互养，关中地区出现粮、草、畜的结合，珠江三角洲出现了农、牧、鱼、副结合的桑基鱼塘，使动植物之间、生物与非生物之间常处在一种良性循环之中，取得了良好的经济效益和

生态效益。这说明了明清时期

- A. 区域间生产水平差异较大 B. 生态农业模式已得到普及
C. 精耕细作技术向纵深发展 D. 农副产品商品化程度提高
29. 鸦片战争以前，中国主要外贸商品需从江南、湖广、福建等地区运往广州，赖此为生的苦力、商贩、货船、旅店达上百万之众。五口通商之后，外贸商品可就近从上海、宁波、福州、厦门等地出洋，广州渐形衰落，失业人口剧增。由此可知
- A. 大规模社会运动发生风险增加 B. 鸦片战争迫使中国卷入世界市场
C. 外贸中心从广州转移到了上海 D. 五口通商推动中国社会结构变革
30. 《清室优待条例》规定：清帝称号不变；每年由政府给予 400 万元；清帝仍居皇宫，以后移居颐和园；原有私产由政府保护等等。很多革命派认为难以接受，汪精卫等人则认为这一条例保留的不过是“虚名”，“共和目的已达，其他枝节似可从宽”。1912 年 2 月 6 日，南京临时参议院通过该条例。《清室优待条例》的通过
- A. 为辛亥革命的失败埋下伏笔 B. 结束了中国的封建专制制度
C. 加剧了国民政府的财政困难 D. 有利于实现政权的平稳过渡
31. 1915 年，陈独秀认为“个人之自由权利，载诸宪章，国法不得而剥夺之”。1920 年，陈独秀强调“物质的自我扩大是子孙、民族、人类”，从个人主义转向民族主义，强调的是集体而不是个人。这一变化的原因是
- A. 新的民族危机爆发 B. 民主自由的观念深入人心
C. 个人主义走向极端 D. 传统的伦理结构已被打破
32. 1938 年 11 月，外国观察家指出：“日人初欲利用阶级间之仇视，将各地士绅组织所谓联庄会，惟此已失败。今则努力于离间人民与游击队之工作。彼等已不再烧杀奸淫，对农民深为慈祥，对游击队则取严酷手段。此法未必定能成功，然亦颇有加以考虑之必要。”日军此举意在
- A. 迫使国军迅速投降 B. 消灭敌后抗日武装
C. 改变侵略中国策略 D. 分化中国抗日力量
33. 《强烈的对比》是漫画家洪荒于 1949 年 7 月的作品。有关该漫画的叙述正确的是



1. 归纳瓜达尔港的降水特点。(8分)

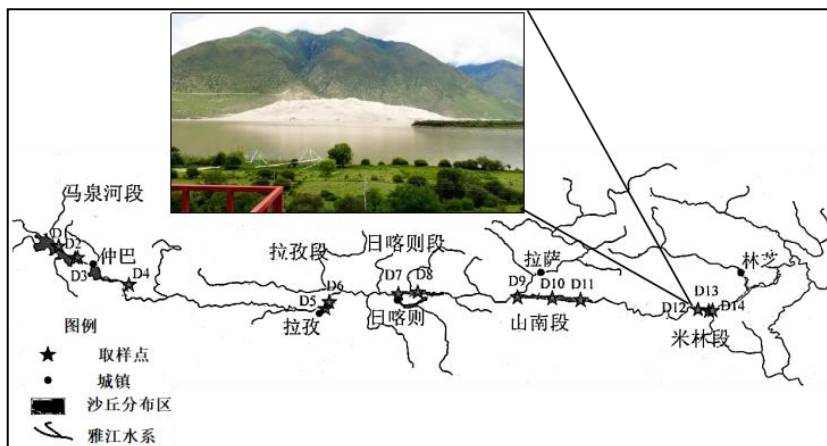
2. 说明瓜达尔港海陆风显著的条件。(8分)

3. 从风向方面简析瓜达尔港气温日较差很小的原因。(6分)

4. 分析瓜达尔港每天下午风沙弥漫的原因。(6分)

37. 阅读图文信息，回答下列问题。(28分)

雅鲁藏布江(雅江)河谷宽谷与峡谷相间分布,其中宽谷是风成沙丘的典型分布区。河岸和河漫滩流水沉积物是雅江风成沙丘的主要物质来源。通过对雅江河谷 1000 多公里 14 个采样点的沙丘表层沉积物进行系统采样(如图),分析了沉积物粒度特征及其空间分异规律。发现沙丘沉积物粒度存在区域特征,但在流域尺度上并无统一的空间变化,尤其 D7 沙丘以东,沙丘沉积物粒度变化不明显。沙丘沉积物粒度以细砂和中砂组分为主,还有粉砂、粗砂等混杂,分选性总体较差。据统计,河谷区年最大大风日数达 172 天,极大风速可达 32.5m/s。



1. 简述雅江宽谷河段为沙丘发育提供物源的过程。(8分)

2. 试对雅江峡谷河段一般没有风积地貌这一现象作出解释。(6分)

3. 判断雅江流域流水沉积作用对沙丘粒径大小的影响大小并说明理由。(8分)

4. 从风力搬运的角度简析沙丘物质分选性较差的原因。(6分)

38. 阅读材料，完成下列要求。

2023年10月31日-11月1日，浙江丽水市成功举办第十二届“智汇丽水”人才科技峰会暨人才科技赋能半导体产业高峰论坛。本届峰会聚焦人才科技赋能半导体产业高质量发展这一主题，成为丽水聚人才、引项目、促合作、兴产业的桥梁纽带，助力赋能半导体产业发展。

近年来，浙江丽水加快培育新兴产业的步伐，抢抓集成电路产业发展“窗口”机遇，把打造“万亩千亿”新产业平台作为改变产业结构、培育发展动能的重大战略举措，举全市之力在丽水经开区建设特色半导体“万亩千亿”新产业平台，对标数字经济创新提质，超前布局未来产业集群。

“智汇丽水”人才科技峰会是丽水大抓人才科技工作的缩影。丽水将进一步发挥半导体产业专项政策牵引作用，搭建优质科研平台、大力招引精尖人才，培育技能人才有生力量，以蓬勃向上的崭新面貌抢抓半导体产业发展新赛道，让人才科技成为产业层级跃升的澎湃动力，奋力开辟跨越式高质量发展新境界。

38. 结合材料，运用经济生活知识，分析说明丽水如何促进新兴产业蓬勃发展的。（12分）

39. 阅读材料，完成下列要求。

海鲜具有丰富的营养价值，除了富含高蛋白、钙质与铁质外，还含有多种微量矿物质，对人体代谢、生理功能调节都有积极作用，具有高经济价值。随着经济的发展，国内肉类消费的结构正在发生变化，海鲜越发成为常态化的用餐选择。从海产消费区域来看，东部的百姓海产消费量高，而且消费市场下沉渠道容易打通，而西部的民众海产消费量低，受冷链、交通等因素的制约。

近年来，新疆生产建设兵团第三师图木舒克市大力实施“生态立市、旅游兴市、产业强市”发展战略，“在盐碱地不能种庄稼，但却可以养海鲜。”图木舒克市巧妙利用当地特有的盐碱地特质，再往水里添加微量元素和益生菌，从而调配出适合不同海产品生长的人工海水，探索“以渔降盐、以渔降碱”的盐碱地渔农综合利用模式，实现海洋鱼类的品种和数量双提升，带动更多当地农民参与水产养殖，走上增收致富路，戈壁沙滩变成了“金山银山”。

39. 运用经济生活知识，分析图木舒克市能将戈壁沙滩变为“金山银山”的原因。（12分）

40. 阅读材料，完成下列要求。

材料一 “高大上”的立法走进了“寻常百姓家”，立法这件“专业事”变成了人民群众的“身边事”。

近年来，基层立法联系点的覆盖范围越来越广。截至2023年10月，全国人大常委会法工委已设立33个基层立法联系点，辐射带动省、市两级人大常委会设立本级基层立法联系点5980多个。全国人大常委会立法规划稿征求群众“原

汁原味”的意见建议 21300 多条，其中有 3000 多条被研究吸纳。在今年 9 月 1 日施行的《中华人民共和国无障碍环境建设法》中，社区养老院社工重庆沙坪坝立法信息员陈冬梅征集的立法建议就有被采纳。

重庆沙坪坝区回龙坝镇打造了一个“喝一杯茶、说一场法”的基层立法联系点，组建起由立法咨询专家、执法司法人员、区镇人大代表、村社区干部、专职信息员、普通群众等各方面各领域人员组成的立法工作团队。这个联系点通过民情分析会、百姓议事会等多种形式，开展了《重庆市养犬管理条例》《中华人民共和国公司法》一系列法规草案意见建议征集活动。

- (1) 结合材料一并运用政治生活知识，说明公民参与基层立法联系点活动的意义。(12 分)

材料二 党的二十大报告指出，扎实推进依法行政，强化行政执法能力建设，严格落实行政执法责任制和责任追究制度。

四川省财政厅贯彻落实党的二十大精神，聚焦更高水平法治四川建设，通过法治激发财政高质量发展的内生动力，运用法治为四川财政高质量发展保驾护航。2023 年修订完成《四川省省级财政预算管理办法》，开展全省非税收入征收管理条例立法后评估。严格规范性文件制定、管理和备案程序，制发规范性文件 15 件，现行有效规范性文件 156 件。深入推进行政执法标准化建设，全面规范财政执法行为，从严对 124 件财政执法案件开展合法性审查，有效防控法律风险。扎实组织开展会计监督，对 107 家中中介机构开展执业质量检查。加强财政票据使用管理监督，检查用票单位 703 个，整改问题 60 个。履行政府采购监管职能，处理处罚 18 家采购单位、13 家代理机构和 4 家供应商。

- (2) 结合材料二，运用政治生活知识分析四川省财政厅如何为四川财政高质量发展保驾护航的。(12 分)

材料三 “我和我的祖国，一刻也不能分割。无论我走到哪里，都流出一首赞歌……浪是那海的赤子，海是那浪的依托，我分担着海的忧愁，分享着海的快乐……”《我和我的祖国》这首歌表达了对祖国的热爱之情。

- (3) 请你在以下四句歌词中任选两句，填写所表达的政治生活原理。(4 分)

- ①我和我的祖国，一刻也不能分割 ▲
- ②无论我走到哪里，都流出一首赞歌 ▲
- ③浪是那海的赤子，海是那浪的依托 ▲
- ④我分担着海的忧愁，分享着海的快乐 ▲

41. 阅读材料，完成下列要求。(25分)

材料一

近代华侨投资国内企业情况分项统计表

阶段		投资地区				投资行业		华侨来源地	
年份	时期	地区	数量	资金	占比%	行业	占比%	来源地	占比%
1862~1919年	初兴期								
1919~1927年	发展期	广东	21268家	7079万美元	55.16	房地产	42.2	东南亚	80
1927~1937年	全盛期	福建	4055家	2551万美元	19.88	商业	15.6	美洲	13.5
1937~1945年	低潮期	上海	187家	1975万美元	15.39	工业	15.1	澳大利亚	5.1
1945年以后	回升期	西南地区	数百家	1228万美元	9.57				

——摘编自360百科《华侨国内投资》

(1) 根据材料，概括近代华侨投资国内企业的状况，并结合所学知识分析其中全盛题出现的原因。(10分)

材料二

十三年来(1979~1992年)海外华人以及港澳台商在华投资，若与近代华侨在中国大陆投资长达八十七年(1862~1949年)相比，增加140倍；若与新中国成立至1966年海外华侨、港澳同胞在大陆投资的十七年相比，则增加了180倍。1979~1991年外商在中国大陆投资的资本构成详见下表：

资本来源构成	投资金额/亿美元	所占比重/%
外国资本	89.53	33.30
海外华人(华侨)资本	15.00	5.57
香港、澳门资本	139.32	51.82
台湾资本	25.00	9.29
合计	268.85	100.00

——摘编自林金枝《1979~1992年——海外华人在中国大陆投资的现状及其今后发展趋势》

(2) 根据材料二并结合所学知识，指出1979~1992年外商在中国大陆投资的特点，并分析这一阶段投资额迅猛增长的原因。(9分)

材料三

2020年10月，习近平总书记在广东考察时深情感言：“华侨一个最重要的特点就是爱国、爱乡、爱自己的家人。这就是中国人、中国文化、中国人的精神、中国心。中国的改革开放，中国的发展建设跟我们有这么一大批心系桑梓、心系祖国的华侨是分不开的。”百年来，广大侨胞始终心系祖国，在中国革命、建设和改革开放的各个时期发挥着独特作用。

(3) 根据上述材料并结合所学知识，概括说明华侨在近现代史上作出的贡献。(6分)

42. 阅读材料，完成下列要求。(12分)

墓葬壁画	备注
 <p>唐李寿墓甬道壁画《寺观图和道观图》</p>	甬道近墓室处东西两壁分别绘制了寺观图和道观图。甬道后段，东壁绘一寺院(残)，殿内外有沙弥十余人……后院有殿一座，仅余一角，殿内有道士、女冠活动。
 <p>唐李凤墓的《牵驼出行图》</p>	唐墓壁画中的胡商以“牵驼胡人”形象为主。李凤墓的《牵驼出行图》表现的是一个由胡人牵引的驼队，昂首南行，驼背载物。
 <p>唐章怀太子李贤墓中的《客使图》</p>	前三人为唐代鸿胪寺官员，后面依次为拂国(拜占庭帝国)、新罗、我国东北的室韦族或靺鞨族使者。
 <p>日本高松冢壁画(约公元7世纪末期到8世纪前期)</p>	日本高松冢古坟唐式风格的天象图、四神图和男女人物图，都是唐墓壁画中最基本的元素。无论从形式到内容都与盛唐时期壁画极其相似，只是规模较小、内容单一而已。

——摘编自杨永俭《试论唐代墓葬美术中的宗教共生现象》、程旭《唐墓壁画中周边民族文化因素及其反映的民族关系》

请根据以上图文材料提炼一个历史观点，并结合材料和所学知识加以阐述。(要求：观点明确，史论结合；逻辑严密，条理清晰。)

43. [历史——选修 1: 历史上重大改革回眸] (15 分)

材料 永嘉之乱后的百余年间,北方人民为了躲避战乱和民族压迫而大批南迁。东晋政权在流民集中的地区,设置侨州、那、县,侨人单独立籍,称为侨户,任命其中大族为长官。其户籍登记用白纸,称“白籍”,侨人享有免调(户调)和免役的优待,以区别于承担赋役的土著居民用黄纸书写的“黄籍”。但随着东晋政权的稳定,侨州郡县的问题就暴露出来。……它造成户籍制度的混乱和影响国家收入。东晋政府为了改变这种状况,实行土断,即整顿户籍,让侨户着籍输课。王导执政时曾于咸和二年(327年)整顿户籍。晋成帝咸康七年(341年),又实行土断,王公以下都以土著为断,将其户口编入所在郡县的户籍。刘裕当政时,再次实行土断,首先从江、荆二州开始,逐步推行于全境,称“义熙土断”。土断是政府与世家大族争夺人口和赋役的斗争。通过土断,不少世家大族所控制的人口成为国家编户。

——摘编自漆侠《中国改革史》等

- (1) 根据材料并结合所学知识,概括东晋进行土断改革的原因。(7分)

- (2) 根据材料并结合所学知识,指出东晋土断政策的历史影响。(8分)

44. [历史——选修 4: 中外历史人物评说] (15 分)

材料 胡适(1891—1962年),徽州绩溪人,幼年就读于家乡私塾,19岁考取庚子赔款官费生留学美国,师从哲学家杜威。1917年被蔡元培聘为北京大学教授,加入《新青年》编辑部,发表了《文学改良刍议》,大力提倡白话文和新文学创作,宣扬个性解放、思想自由,与陈独秀同为新文化运动的领袖;期间翻译一些西方短篇小说,合译了易卜生的《娜拉》。五四运动爆发后,胡适5月7日和在上海的黄炎培、蒋梦麟等人一起参与声势浩大的国民大会,并且上街游行声援北京方面的学生运动。回京后胡适与马叙伦、刘半农等二十余位教员召开紧急大会解救学生,并亲自探望,不遗余力营救学生。1919年接办《每周评论》,发表《多研究些问题,少谈些主义》,主张改良社会,引发了“问题与主义”之争。

——摘编自余英时《重寻胡适历程》等

- (1) 根据材料,概括影响胡适思想形成的背景。(7分)

- (2) 根据材料并结合所学知识,简要评价 1920 年代之前的胡适。(8分)