

泸州市高2021级第一次教学质量诊断性考试

文科综合能力测试

注意事项:

1.本试卷分选择题和非选择题两部分。答题前,考生务必将自己的姓名、准考证号填写在答题卡上,并在规定位置粘贴考试用条形码。

2.回答选择题时,每小题选出答案后,用2B铅笔把答题卡上对应题目的答案标号涂黑。如需改动,用橡皮擦干净后,再选涂其他答案标号,写在试卷上无效。

3.回答非选择题时,将答案写在答题卡上,写在试卷上无效。

4.考试结束后,将答题卡交回,试卷自己保存。

一、选择题:本题共35个小题,每题4分,共140分。在每个小题给出的四个选项中,只有一项是符合题目要求的。

2022年足球世界杯在卡塔尔首都多哈(25.3°N,51.5°E)举行,小组赛安排在当地时间的每天13点、16点、19点和22点。北京时间12月18日23:00,冠亚军决赛在主赛场卢塞尔球场举行,卢塞尔球场是中国企业首次承建的世界杯主场馆,增加了与一般球场不同的大型设备。据此完成1~2题。

1.冠亚军决赛开始时,在伦敦的中国留学生观看直播的当地时间为

- A.15:00 B.16:00 C.20:00 D.22:00

2.卢塞尔球场最有可能增加的大型设备是

- A.升降电梯 B.遮阳顶棚 C.通风设施 D.巨型空调

图1为某日世界某区域等压线分布示意图(单位:hPa)。读图回答3~5题。

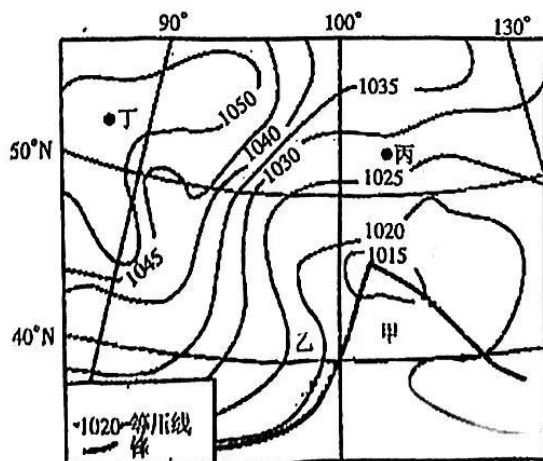


图1

3.与乙地相比,甲地

- | | | | |
|------|------|------|------|
| ①气温高 | ②气压高 | ③阴雨 | ④晴朗 |
| A.①③ | B.①④ | C.②③ | D.②④ |

4.此时,丙地盛行

- | | | | |
|-------|-------|-------|-------|
| A.西北风 | B.西南风 | C.东北风 | D.东南风 |
|-------|-------|-------|-------|

5.此时,控制丁地的天气系统是

- | | | | |
|-------|------|------|------|
| A.反气旋 | B.气旋 | C.暖锋 | D.冷锋 |
|-------|------|------|------|

新疆沙湾县安集海镇西部的安集海大峡谷,位于天山北麓地质断裂带,是安集海河(发源于天山山脉)在通古特附近冲出天山峡谷形成,长约20~30公里,最深处300~400米。在万丈悬崖绝谷两侧是从上到下依次排开的河流阶地,河谷里蜿蜒流淌的辫状河流,千转百回,图2为大峡谷景观图,据此回答6~8题。

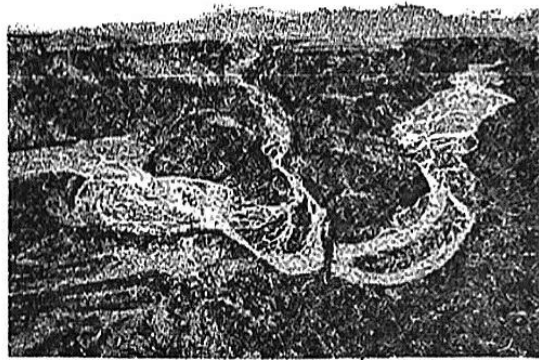


图2

6.枯水期该峡谷谷底最为常见的河流地貌是

- | | | | |
|------|-------|-------|-------|
| A.阶地 | B.河漫滩 | C.三角洲 | D.冲积扇 |
|------|-------|-------|-------|

7.观赏大峡谷壮丽景观的最佳季节是

- | | | | |
|------|------|------|------|
| A.春季 | B.夏季 | C.秋季 | D.冬季 |
|------|------|------|------|

8.目前该峡谷游客较少的主要因素是

- | | | | |
|------|------|------|------|
| A.气候 | B.地形 | C.交通 | D.安全 |
|------|------|------|------|

地处中亚北部哈萨克斯坦气候干旱,地形和缓,多由缓丘和河谷组成,调查发现该地缓丘上牧草葱郁,河谷中的牧草更加繁茂。科学家研究预测,即便是气温、降水无明显变化情况下,未来该地牧草分布状况可能发生改变。据此完成9~11题。

9.相对于缓丘,河谷的牧草生长更好,是因为河谷

- | | | | |
|--------|--------|--------|--------|
| A.降水较多 | B.地下水多 | C.温度较高 | D.蒸发较弱 |
|--------|--------|--------|--------|

10.推测未来该地牧草最近一次的变化

- | | |
|-------------|-------------|
| A.缓丘稀疏,河谷稀疏 | B.缓丘葱郁,河谷葱郁 |
| C.缓丘葱郁,河谷稀疏 | D.缓丘稀疏,河谷葱郁 |

11.影响未来河谷牧草变化的主要因素是

- | | | | |
|------|------|------|------|
| A.水分 | B.热量 | C.土壤 | D.光照 |
|------|------|------|------|

- 12.某国产手机品牌企业推出了全球首款支持卫星通话的智能手机,即使没有网络信号覆盖,也可以直接拨打和接听卫星电话。因在性能和摄影方面表现出色,即便价格相对较高,一经上市就迅速售罄。这表明
- A.商品的使用价值与其价格成正比
B.商品生产的技术水平越高其价格越高
C.商品的价格影响人们的消费需求
D.商品的使用价值影响人们的消费选择
- 13.《管子》中记载:“俭则伤事,侈则伤货”,人意思是如果过分的节俭,就会对举办事业有所损伤;如果用度过大,就会损伤商品资源。当前,我国经济增长放缓,这一观点给我们的启示是
- ①提升消费体验,增强居民消费意愿
②释放消费潜能,发挥消费基础作用
③增加有效供给,推动产业结构升级
④坚持适度消费,树立正确的消费观
- A.①②
B.①③
C.②④
D.③④
- 14.某市发布《网约配送员国家职业技能标准》的实施细则,在网约配送员群体中开展职业技能等级社会化认定,将网约配送员职业分为五个等级、六大技能,明确了各等级需掌握的工作内容、技能要求和相关知识,让网约配送员拥有更加清晰的职业发展通道。此举的意义在于
- ①引导从业人员转变就业观念,增强认同感
②拓宽从业人员的就业渠道,增加劳动收入
③促进从业人员提升自身素质,提高竞争力
④增强从业人员社会获得感,提高社会地位
- A.①②
B.①③
C.②④
D.③④
- 15.庭院经济是农民以自己的住宅院落及其周围为基地,以家庭为生产和经营单位,为社会提供农业土特产品和服务的经济。农民利用庭院发展果蔬种植、畜禽养殖、传统加工、餐饮民宿等,让庭院有“看头”更有“赚头”。庭院经济的优点在于
- ①盘活农村闲置资源,增加农民收入
②促进城乡协调发展,实现共同富裕
③推动产业融合发展,激发乡村活力
④创新农村经营体制,助力乡村振兴
- A.①②
B.①③
C.②④
D.③④
- 16.近日,国家卫生健康委印发通知,明确2023年我国将创建1000个全国示范性老年友好型社区,社区建设将围绕方便老年人日常出行、丰富老年人精神文化生活、提高“为老”服务科技化水平等方面来改善老年人居住环境。此举是为了
- ①贯彻共享发展理念,增强老年人幸福感
②创新养老服务模式,提升为老服务质量
③加大财政支持力度,促进养老服务公平
④完善社会保障体系,保障基本养老需求
- A.①②
B.①④
C.②③
D.③④
- 17.2023年9月,国家发展改革委设立民营经济发展局。作为促进民营经济发展壮大的专门工作机构,加强相关领域政策统筹协调,推动各项重大举措早落地、见实效。此举旨在
- ①优化部门职能配置,促进民营经济发展壮大
②减轻民营企业负担,激发民营经济发展活力
③加强市场管理服务,提振民营经济预期信心
④营造良好营商环境,提升民营经济市场地位
- A.①③
B.①④
C.②③
D.②④

18. 2023年一季度的,以电动载人汽车、太阳能电池、锂电池为代表的外贸“新三样”出口增长66.9%,同比增量超过1000亿元。以“新三样”为代表的高技术、高附加值、引领绿色转型的产品正在成为我国出口新的增长点和新的优势产业。这表明我国
- ①推动贸易便利化,促进国际产能合作 ②顺应全球化趋势,持续优化外贸结构
③培育自主品牌,降低经济对外依存度 ④推动贸易提质升级,释放外贸新活力
- A.①② B.①③ C.②④ D.③④
19. 2023年10月,全国宣传思想文化工作会议首次提出了习近平文化思想。该思想是新时代党领导文化建设实践经验的理论总结,为做好新时代新征程宣传思想工作,担负起新的文化使命提供了强大思想武器和科学行动指南。这体现了习近平文化思想
- ①来源于我党对文化建设规律的认识的深化 ②极大地丰富和发展了马克思主义文化理论
③是中国特色社会主义文化建设实践的产物 ④必将积极推动中国特色社会主义伟大实践
- A.①② B.①④ C.②③ D.③④
20. 手机已成为现代人生活中必不可少的工具。它提供信息、方便沟通、提高办事效率、刷新娱乐方式,为我们带来便利和乐趣。但若过度使用,则会导致手指损伤变形、颈部疲劳不适、精力不集中等,更严重的是对眼睛的损伤。这主要表明
- A.矛盾具有斗争性,矛盾双方相互排斥 B.矛盾具有同一性,矛盾双方相互贯通
C.矛盾具有普遍性,贯穿事物发展始终 D.矛盾具有特殊性,每一阶段各有特点
21. 2023年10月,中核地质科技团队在内蒙古包头研究发现了新矿物“铈包头矿”,这为我国战略性关键金属的开发利用提供了新方向。铈是金属材料中的“贵族”,除用作制造超导磁体、控制核聚变、航天导航装置外,还在医疗、电子、化学、特种合金以及尖端技术等方面都具有不可替代的地位。这说明
- ①把握事物联系的多样性有利于价值的创造性实现
②事物联系的多样性决定于人类实践活动的多样性
③实践可以把自在事物的联系转化为人为事物的联系
④人为事物的联系比自在事物的联系更高级、更复杂
- A.①② B.①③ C.②④ D.③④
- 2023年9月23日至10月8日,第19届亚运会在杭州举行。回答22~23题。
22. 杭州亚运会吉祥物“莲莲”以机器人的造型代表世界遗产西湖,莲叶头饰以三潭印月为顶,以互联网为径,描摹出“莲莲”从西湖烟柳画桥、十里荷塘深处走来的形象,蕴含了精致和谐、大气开放的人文精神,传递着共建人类命运共同体的期许。该形象设计
- ①是主体与景观元素相互作用的产物 ②实现了主观形式与客观内容的统一
③以景观元素与设计理念作为出发点 ④是一个传递中国精神的物质载体
- A.①② B.①③ C.②④ D.③④
23. 亚运赛场上新秀不断、老将弥坚,用热爱抵挡岁月漫长。34岁的“大力士”巩立姣实现女子铅球亚运三连冠,48岁高龄的体操传奇丘索维金娜仍在跳马上挑战自己,科威特60岁“枪王”两平世界纪录,再一次走上人生巅峰。这表明
- ①奋斗能够减少人生道路上的障碍与困难 ②奋斗有助于克服不利条件影响从而获得成功
③人生价值的实现需要砥砺自我顽强拼搏 ④我们要利用社会有利条件在拼搏中创造价值
- A.①② B.①④ C.②③ D.③④

24. 中国远古神话中虽然有神灵的观念,但遇到自然灾害和困难时,古人往往依靠自己的智慧和力量来战胜灾害和困难,如风后创造出指示方向的司南车,伏羲发明了捕鸟的网。这反映出当时
- A. 已迈入早期国家的历史阶段
B. 顺应天命的思想观念
C. 神话具有朴素唯物主义特征
D. 多元一体的文明格局
25. 岳麓秦简《徭律》规定:寡子单独与年老的父母居住,以及单独与患有足疾的父母居住的,当需要承担载粟的徭役时,可免去服役;农忙季节征发徭役,优先征发富有贤人,农闲时期则优先贫者。这反映秦律
- A. 确立严苛法律体系
B. 具有理性治理色彩
C. 体现以礼代法思想
D. 松弛人身依附关系
26. 据司马光记载:“(宋)市易司法,听人赊贷县官货财,以田宅或金帛为抵当,无抵当者,三人相保则给之。皆出息十分之二,过期不输息外,每月更加罚钱百分之一。”这一规定
- A. 利于规范市场金融秩序
B. 表明经济法规臻于完善
C. 体现重农抑商政策松动
D. 加重了劳动人民的负担
27. 有学者分析指出,从1567年“隆庆开关”到1644年明朝灭亡的七十多年间,海外白银大量流入中国。当白银过量流入则物贵银贱,当1630年后白银流入不足则迅速出现通货紧缩。学者意在说明
- A. 中国“银本位”形成的过程
B. 中国古代资本主义萌芽发展缓慢原因
C. 世界经济影响中国社会发展
D. 明朝实行“海禁”政策产生消极影响
- 28.

茶叶种植面积和茶农户数统计(1837年,1894年)

	1837年	1894年
产量(万市亩)	260.5	468.17
种植面积(万亩)	521	936.36
茶农户数(万户)	130.25	234.09
茶农人口(万人)	651.35	1170.45

——数据整理自吴承明《中国自然经济的分解》

由上表数据可知中国近代

- A. 茶业在世界市场占据优势
B. 茶业生产仍是传统模式
C. 茶业生产专业化程度提高
D. 自然经济形态逐渐解体
29. 一战结束后,勤工俭学运动进入高潮,仅1919-1920年间就有20批近2000名学生赴法,在他们经历过求工不得、欲学不能、生活无常、中法反动势力压迫后,让他们开始反思,曾经敬仰的法国也无真正自由平等可言。这
- A. 否定了资本主义制度
B. 加速了北洋军阀统治的瓦解
C. 促进留学中心的转移
D. 客观上促进马克思主义传播

30. 1928年3月5日,中共福建省委认为“巴黎公社是无产阶级夺取政权的先导”。1937年3月21日,中共在巴黎发行《救国时报》评论巴黎公社是“为国家民族之独立自由与幸福而斗争的绝顶英勇与绝顶忠诚的模范”。这些评论反映
- A. 革命统一战线的宣传策略
B. 对巴黎公社认识深化
C. 民族民主运动进入了高潮
D. 社会主要矛盾的变化
31. 1947年5月山西阳泉解放,中国共产党在此建立起第一个城市政权,阳泉市委市政府在重建城市秩序、保障人民生活需求、恢复和发展工商业等方面巩固这一成果,引起中共中央的高度关注。这一事件
- A. 推动社会主义民主与法制取得重大进展
B. 旨在提高执政能力发展社会主义生产
C. 为中国共产党工作重心的转移奠定基础
D. 是解放战争时期战略反攻的重要成果
32. 古罗马艺术家关注现实中的人物,强调写实风格和个性化的形象塑造,开始为现实生活中的人物、贵族、帝王塑像,甚至为将领权贵建造纪念性建筑,歌颂丰功伟绩。这反映古罗马
- A. 功利主义的价值取向
B. 政治文明具有创新性
C. 建立了君主专制制度
D. 工商业经济迅速发展
33. 法国国王路易十四任命柯尔柏(1619-1683)为财政总监,他努力发展本国工商业,鼓励出口,协助开办手工工场,其中大型集中的手工工场达到113家,这些“皇家工场”不仅有国家贷款,而且取得专利权。这些措施反映了
- A. 国家垄断资本主义制度建立
B. 西方早期殖民扩张的特点
C. 君主专制束缚资本主义发展
D. 近代国家经济思想的形成
34. 17世纪,英国纯农业人口从15世纪的90%下降到50%,但人们却热衷于投资农业:占有土地、改良粮种和土壤、采用轮作制、使用各种农业机械。到18世纪上半期,农业革命取得丰硕的成果,农业资本主义得到发展。这一现象说明
- A. 城市化对农产品需求量不断扩大
B. 工业革命对原料的需求量增大
C. 圈地运动推动土地所有权的变化
D. 英国尊重传统的社会风气浓厚
35. “失去的事业”是指美国南部白人建构的内战记忆,即“内战是因州权而不是奴隶制而起”。1898年美西战争期间,美国北部社会接纳了“失去的事业”的部分论调,此后“失去的事业”长时间主导美国史学界对内战史的书写。这说明
- A. 历史解释具有不确定性
B. 时代愈近的历史认识愈客观
C. 历史研究难以还原真相
D. 现实政治需求影响历史解释

二、非选择题:共160分。第36-42题为必做题,每个试题考生都要必须作答。第43-47题为选做题,考生根据需求作答。

(一)必做题:共135分。

36.(24分)阅读图文材料,回答下列问题。

山体演变初期在内力作用主导下形成峰峦,后来在外营力进一步的破坏下,逐渐发育成峰丛、峰柱、造型石等微地貌景观。江西灵山发育典型的花岗岩地貌,组成该山体的花岗岩水平及垂向节理发育,图3是灵山花岗岩地貌发育过程示意图,该山区植被稀少,仅在岩石缝隙处有少量植被存在。

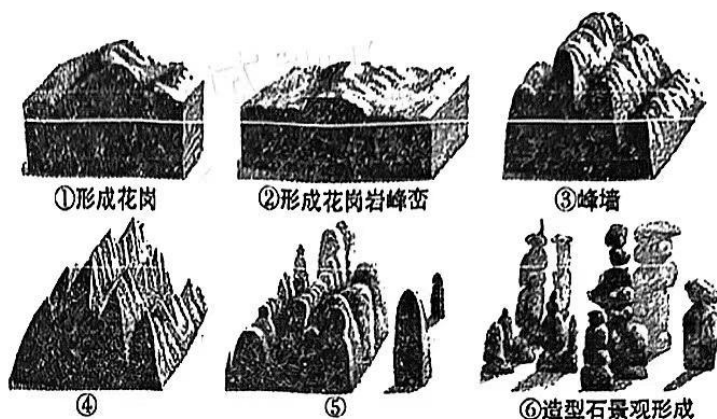


图3

- (1)说出①②阶段主要的内力作用。(6分)
- (2)分别说出④⑤阶段各自发育的不同地貌景观并说明④到⑤的形成过程。(8分)
- (3)简述⑥阶段岩体发生的变化及原因。(6分)
- (4)分析植被存在岩石缝的原因。(4分)

37.(22分)阅读图文材料,回答下列问题。

瓦约村地处青藏高原东南部、澜沧江西侧,村落呈环状围绕着一座小山丘。研究发现,村落东北口发育有河流阶地,且与澜沧江二级阶地海拔接近。村落内沉积物较厚,以磨圆度较好、分选性中等的砂岩、粉砂岩为主。村落西南侧的达德沟,谷顶常年冰川覆盖,坡度大。在村落与达德沟交汇处,发现了一处特殊的河—湖相交汇堆积台地,高约4米,表明曾发生过堵江事件,推断河流环境极其不稳定,与全球气候冷暖波动有关。图4为瓦约村地形地貌图及河—湖相交汇堆积台地横剖面图,图5为澜沧江瓦约村段古河道演化过程示意图。

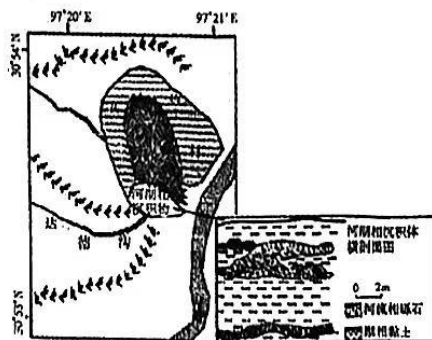


图4

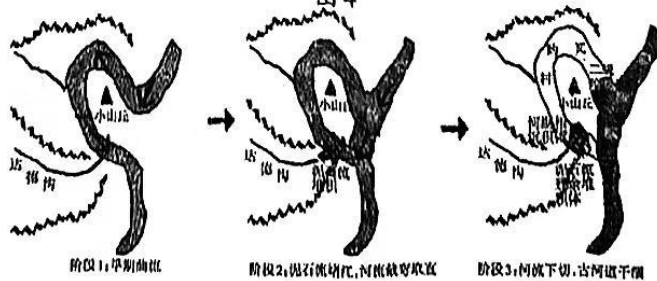


图5

- (1)研究认为瓦约村位于古河道,说明判断依据。(8分)
- (2)说出河湖相沉积体分布特点并简述形成原因。(8分)
- (3)简述澜沧江瓦约村段古河道改道的演化历程(6分)

38.(14分)阅读材料,完成下列要求。

随着经济的发展和互联网、大数据、虚拟现实等新技术的加速应用,沉浸式文旅项目在各地不断涌现:沉浸式演艺、沉浸式夜游、沉浸式街区……沉浸式文旅实现了文化和旅游的深度融合,通过全景式的视、触、听、嗅觉交互体验,为游客营造一种“身临其境”的感觉,越来越受到游客青睐。

在长江一艘游轮上,《知音号》演出正在进行,游客们穿梭在舞池、酒吧等空间,与二十世纪二三十年代的武汉历史片段相遇,在和演员的互动中走进一幕幕扣人心弦的剧情;在山西,已展演十年的《又见平遥》让观众步行穿过迷宫般的多重空间,感受平遥古城故事的悲壮情怀;在四川巴中,《梦境光雾山》山水夜游项目,将光雾山变幻的天然因旁作为投影成像载体,在300米悬崖绝壁上再现千年米仓文化和《巴山背二歌》文化遗产,让游客沉浸在剧情中;在贵州,实景演出《天酿》将数字新媒体技术与山水空间融合,演绎茅台酒文化的历史变迁……

结合材料并运用经济知识,分析沉浸式文旅受到游客青睐的原因及其对产业发展的影响。(14分)

39.(12分)阅读材料,回答问题。

2023年9月,习近平总书记在黑龙江考察期间指出,积极培育战略性新兴产业和未来产业,加快形成新质生产力。

新一轮科技革命和产业变革与加快转变经济发展方式形成历史性交汇,新质生产力与战略性新兴产业和未来产业密切相关。四川拥有一批代表“国之重器”的行业龙头企业和科研实力雄厚的高校及科研院所,具备形成发展新质生产力的根基和优势,应抢抓新一轮科技革命和产业变革机遇,树立创新理念、敢闯敢试,培育壮大航空航天、新材料、高端装备、生物制药等战略性新兴产业;加快推进信息服务、现代金融、服务型制造等生产性服务业向专业化价值链高端延伸;要打通促进创新的“快车道”、拆除阻碍创新的“篱笆墙”,积极培育类脑智能、量子信息、基因技术、氢能与储能等未来产业,增强发展新动能。

结合材料,运用辩证法的革命批判精神的知识,说明四川应如何巩固发展新质生产力的根基和优势。(12分)

40.(26分)阅读材料,完成相关要求。

2023年是共建“一带一路”倡议提出10周年。

材料一

回顾这10年,企业是“一带一路”建设的重要推动力量,也是“一带一路”建设的主要实践者和受益者。

“一带一路”倡议与Z通讯公司的海外战略形成了有机共振,为其海外业务提供了良好的发展空间。为开拓海外市场,Z通讯公司持续加大研发投入,高度重视人才的培养,以创新领先的通信技术助力“一带一路”沿线国家建设“信息高速公路”;始终坚持用“本地化”实现“国际化”的理念,海外业务中本地员工甚至超过80%;采用“因地制宜”策略,在亚洲和拉美地区致力于提高通信网络覆盖率和家庭宽带体验,在欧洲大力推进5G网络商业落地,在非洲地区则更多专注于高质量的通信民生服务。经过多年的发展,Z通讯公司已经建立起了完善的全球销售和服务平台,在助力“一带一路”沿线国家和企业的数字化转型发挥重要作用,国际业务收入接近50%,其中欧美高端市场占比已达25%。

材料二

当今世界并不太平,全球发展面临诸多挑战。十年来,“一带一路”合作从“大写意”进入“工笔画”阶段,把规划转化为实景图,一大批标志性项目和惠民生的“小而美”项目落地生根,跨越山海之远,迈过发展阻隔,畅通贸易往来、经济命脉与人民相亲,为沿线国家创造了42万个工作岗位,让将近4000万人摆脱贫困;打破西方国家对冷战思维、零和博弈的迷思,绘就联结世界、美美与共的壮阔画卷。十年历程证明,共建“一带一路”具有强劲的韧性、旺盛的生命力和广阔的发展前景,这正是其扎实推进、行稳致远的成功密码。

(1)结合材料一并运用经济知识,分析Z通讯公司海外战略获得成功的原因。(12分)

(2)结合材料二并运用“价值判断与价值选择”的知识,分析共建“一带一路”扎实推进、行稳致远的成功密码。(10分)

(3)“国之交在于民相亲,民相亲在于心相通。”请就如何夯实共建“一带一路”的民意基础提两条合理化建议。(4分)

41.(25分)阅读材料,完成下列要求。

材料一 德意志民族崇尚手工艺和技艺,受过严格训练而获得“师傅”称号是令人尊重的。宗教改革时期,路德指出学校要关注职业教育;18世纪80年代,自然科学更多的应用于生产和加工,实科学校、专科学校和工业学校是这一时期的主要职业教育学校类型。1814年以来,普鲁士依靠国家政权坚持执行“行业促进计划”,政府组织年轻官员、技术员、企业主和部分手工业者去发达国家访问学习。19世纪末,《工商条例》《进修学校条例》等使工商职业教育逐渐成为经济政策的组成部分,大多数城市也从法律上规定进修学校的义务教育性质。

——摘编自李超《德国职业教育历史源起与勃兴——以19世纪为考察对象》

材料二 洋务派认识到传统教育制度弊端,从咸丰十年底开始到1895年先后创办了几十所新式学堂,学堂大致可以分为西文学堂、军事学堂和西艺学堂三类,我国近代职业技术教育自此发轫。但在科举制度与社会偏见的夹击下,职业技术学堂招生面临诸多困难,学堂兴办者大胆改革:不论出身,以择优为标准,在民间广泛挑选人才,许以学生优厚待遇,此举对寒门学子吸引力巨大;各专业开设课程各不相同:如艺圃专业,主要培养一线工人和监工,对理论要求较低,但在实践操作方面,要求艺徒们不能脱离生产,并通过半工半读、工读结合的方式来培养。当时政府既未出台相应总章程,也未设立专门的管理机构来管理各学堂,各学堂陆续通过探索,建立和完善了管理的系列章程,如在人事管理上,除汉语教学聘请中国教习外,其他课程均聘用外国教习。

——摘编自狄红霞《浅析洋务运动时期职业技术教育之发轫》

- (1)根据材料一并结合所学知识,分析德国职业教育发展的原因。(8分)
- (2)根据材料二并结合所学知识,分析洋务运动时期职业教育的特点及其影响。(14分)
- (3)根据材料一、二并结合所学知识,谈谈中德近代职业教育对我国现代化建设的启示。(3分)

42.(12分)阅读材料,完成下列要求。

材料 2023年8月,由国家民委主办的铸牢中华民族共同体意识文物古籍展在北京正式对外展出。展览以1500余件文物古籍,向观众展现了一幅中华民族共同体形成发展的历史长卷。展览紧紧围绕铸牢中华民族共同体意识主线,力求生动呈现中华民族共同体形成发展历史。通过参观展览,观众可以深入了解波澜壮阔的中华民族形成发展历史,亲身体验博大精深的中华优秀传统文化。

结合所学知识,围绕“铸牢中华民族共同体意识”主线,设计两个及以上展览单元,并加以阐释。(要求:明确写出展览单元主题,史论结合,逻辑严谨)

(二)选做题:共25分。请考生从43、44两道地理题,从45、46、47三道历史题中每科任选一题作答,如果多选,则每科按所做的第一题计分。

43.(10分)[选修3——旅游地理]

逆向康养旅游是指低海拔的游客前往高海拔地区,通过旅游活动以提高人体免疫力的康养旅游。高原医学研究认为,在进入高原的过程中,旅游者先在较低海拔的高原上居住一段时间,让身体得到一定的适应习服,然后再到达中等海拔地区并停留一段时间,最后到达预定的高度。青海各州市海拔2000-3700米不等,地貌以山地为主,平地、丘陵两种地貌兼有,属高原大陆性气候。青海省独特的天然资源和人文资源就是最好的逆向康养生态环境。

分析青海发展逆向康养旅游有利条件。



44.(10分)【选修地理6——环境保护】

草海国家级自然保护区是我国三大高原湖泊之一、中国Ⅰ级重要湿地,位于云贵高原中部。20世纪50年代以来,受经济开发和自然因素影响,草海生态系统一度濒临崩溃。2014年,当地开始采取抢救性措施;2018年,草海全面启动整顿修复工作,昔日啞哑的草海终于能休养生息。但是没想到,由于湖泊相对封闭,2020年开始,草鱼、鲤鱼等迅速生长繁殖,远远超出环境承载能力,出现“鱼满为患”。简述“鱼满为患”产生的环境问题并提出应对措施。

45.(15分)【历史上重大改革回眸】阅读材料,完成下列要求。

材料 俄国农奴制改革后,政府开始调整书刊审查政策,出现了报刊大众化现象。自1860年开始,俄国定期出版物行业每年都维持着3%~5%之间的平稳增长率,出现了《言论》《现代新闻》《数学公报》《古代俄国》《戏剧和艺术》《俄国音乐报》《摩登商店》《建筑公报》《对话东正教》等新报刊。政府将部分官方刊物交由私人管理,政府官员、知识分子,还有小市民、农民等纷纷加入这一行业中来。报刊经营者们抓住时代机会,在内容上迎合读者的需求,不仅报道国际国内重大新闻,更关注疾病、生活保障等各种社会新闻。广告和零售业务的开展,使报刊逐渐摆脱了对外来资本和政权的依赖。报刊大众化推动着俄国社会的改革与进步。

——摘编自王日坤《19世纪60—80年代俄国报刊的大众化现象》

(1)根据材料并结合所学知识,概括19世纪60—80年代俄国报刊大众化发展的特征。(8分)

(2)根据材料并结合所学知识,说明俄国农奴制改革对报刊大众化的影响。(7分)

46.(15分)【20世纪的战争与和平】阅读材料,完成下列要求。

材料 1937—1939年是中国孤军奋战的时期,只有苏联一国给中国以巨大援助,英美一个大搞远东慕尼黑,另一个大做军火生意。中国以极大的勇气和毅力坚持下来,挡住了日本百万大军的进攻。1939年以后美国对华援助有所增加,从当年9月到1941年12月这段期间,美国援华贷款总计1.7亿美元,但远远不能满足中国战场的巨大需要。而美国的对日经济制裁,首先是仅有象征意义的“道义禁运”,到1940年7月,仍未把日本所需要的石油和废铁包括在内。1941年12月8日,日本偷袭珍珠港,太平洋战争爆发,此后美国对华援助持续增加。

——摘编自齐世荣《中国抗日战争与国际关系(1931—1941)》

(1)根据材料并结合所学知识,概括美国对华政策的变化及其特点。(8分)

(2)根据材料并结合所学知识,简评美国对华政策转变的影响。(7分)

47.(15分)【中外历史人物评说】阅读材料,完成下列要求。

材料 杜佑(735—812年),中唐时期政治家和史学家。杜佑基于对国家治理的思考,撰写了中国历史上第一部体例完备的资政专著——《通典》。黄帝时在“画野分疆”之中诞生了“万数”的封建国家,他已经认识到了国家并非自古就有,而是历史进程到了一定阶段才出现。随着国家间逐渐产生了争端,“万国”并为一国,产生了大一统国家。杜佑论证封建制与郡县制两种政体的产生都有其社会渊源,认为封建制被郡县制取代不是偶然,他本着“为人而置君”的理念,在“利万姓”的立场上肯定并选择了郡县制。这种选择既符合历史趋势,又符合大一统观念,为国家解决藩镇问题与民族关系提供了理论依据。在门类编排上,《通典》分“食货”“选举”等九门,首开以“食货”为首的先河,而“食货”门以“田制”为首,完全不同于此前所有纪传体史籍中的“志”那编排体现了杜佑以“富国安人”的国家理想为追求。

——摘编自阎莉蓉《试论杜佑的国家观》

(1)根据材料并结合所学知识,概括杜佑国家观的内容。(8分)

(2)根据材料并结合所学知识,简析杜佑国家观的价值。(7分)

